



# Ενδυνάμωση των επαγγελματιών πρώτης γραμμής που έρχονται σε επαφή με πιθανούς άνδρες θύτες έμφυλης βίας με μεταναστευτικό υπόβαθρο

Θανασούλα Σοφία, Ψυχολόγος  
Πατενταλάκη Εύη, Ψυχολόγος





# Περιεχόμενο επιμόρφωσης



Ερωτηματολόγιο πριν την επιμόρφωση

Επισκόπηση του έργου MOVE

Οι αξίες του έργου MOVE

Οι μαθησιακοί στόχοι της επιμόρφωσης

**Ενότητα 1:** Αναγνώριση ανδρών θυτών με μεταναστευτικό υπόβαθρο: Εργαλεία εντοπισμού σημαδιών βίας & κακοποιητικών συμπεριφορών

**Ενότητα 2:** Επαγγελματικές επικοινωνιακές δεξιότητες: α) Διαπολιτισμικά ζητήματα  
β) Αλληλεπίδραση με άνδρες θύτες έμφυλης βίας

**Ενότητα 3:** Αποτελεσματικά συστήματα παραπομπών: α) Καλές πρακτικές παραπομπών  
β) Παραπομπές σε Προγράμματα Διαχείρισης Θυτών

Μελέτη περίπτωσης

Ερωτηματολόγιο μετά την επιμόρφωση



Funded by  
the European Union



# MOVE - Ερωτηματολόγιο πριν την επιμόρφωση



- Συμπληρώστε το ερωτηματολόγιο μέσω του συνδέσμου ή του φυλλαδίου.
- Σύντομες ερωτήσεις διάρκειας 5 λεπτών σχετικά με τις γνώσεις και τις δεξιότητές σας όταν έρχεστε σε επαφή στο εργασιακό σας περιβάλλον με άνδρες με μεταναστευτικό υπόβαθρο.



Funded by  
the European Union



# Επισκόπηση του έργου MOVE



---

Έργο σε επίπεδο ΕΕ για την αντιμετώπιση της βίας των ανδρών κατά των γυναικών και των κοριτσιών μέσω μιας **πολιτισμικά ευαίσθητης προσέγγισης**

---

Βασίζεται σε ένα **πολύ-υπηρεσιακό μοντέλο** για επαγγελματίες πρώτης γραμμής και για Προγράμματα Διαχείρισης Θυτών που εργάζονται με άνδρες ωφελούμενους - άμεσα ή έμμεσα - μέσω των θυμάτων/επιζωσών

---

Εταίροι: Βέλγιο, Γαλλία, Γερμανία, Ελλάδα, Ισπανία και Ιταλία

---

**Στόχος:** παροχή επιμόρφωσης στους επαγγελματίες πρώτης γραμμής σε μια πολιτισμικά ευαίσθητη και αντιρατσιστική προσέγγιση για την αντιμετώπιση της έμφυλης βίας προσεγγίζοντας άνδρες που είναι (δυσνητικά) θύτες έμφυλης βίας

---

[MOVE | WWP European Network \(work-with-perpetrators.eu\)](http://work-with-perpetrators.eu)



Funded by  
the European Union



# Οι αξίες του MOVE



*Προσπάθεια ανακατασκευής της ιστορίας των ανδρών με μεταναστευτικό υπόβαθρο που αναζητούν βοήθεια για βελτίωση των εμπειριών τους.*

*Συνεργασία με εμπλεκόμενους φορείς και επαγγελματίες ώστε να υπάρξει **συλλογικός αντίκτυπος** στη βελτίωση των υπηρεσιών προς τα θύματα/επιζώσες και τους θύτες της έμφυλης βίας.*

*Συνεργασία με **σεβασμό** με όσους αλληλοεπιδρούμε, συμπεριλαμβανομένων των ανθρώπων με τους οποίους διαφωνούμε, με βάση τον επαγγελματισμό και την κατανόηση.*

*Συμπεριληπτική δουλειά με τα άτομα με μεταναστευτικό υπόβαθρο, και **όχι** για τα άτομα με μεταναστευτικό υπόβαθρο.*



Funded by  
the European Union



# Μαθησιακοί στόχοι



- Βελτίωση των δεξιοτήτων των επαγγελματιών πρώτης γραμμής για την αναγνώριση των σημαδιών πιθανής κακοποίησης και ελεγκτικής συμπεριφοράς των ανδρών με μεταναστευτικό υπόβαθρο έναντι των συντρόφων τους.
- Βελτίωση των δεξιοτήτων επικοινωνίας των επαγγελματιών πρώτης γραμμής σχετικά με τη βίαιη συμπεριφορά των ανδρών με μεταναστευτικό υπόβαθρο.
- Βελτίωση των πρακτικών παραπομπής που χρησιμοποιούν οι επαγγελματίες πρώτης γραμμής για τους άνδρες με μεταναστευτικό υπόβαθρο προκειμένου να τους παραπέμψουν σε εξειδικευμένα Προγράμματα Διαχείρισης Θυτών όταν προκύπτει ανάγκη.
- Δυναμική προώθηση του ρόλου των ανδρών στην πρόληψη της έμφυλης βίας.



Funded by  
the European Union



# Επαφή με άνδρες που ασκούν βία ή κακοποίηση



Η παρούσα επιμόρφωση έχει σχεδιαστεί για **επαγγελματίες πρώτης γραμμής** που πιθανόν να έρχονται σε επαφή με άνδρες που ασκούν βία ή κακοποίηση.

Υπάρχουν τρεις τρόποι με τους οποίους η εν λόγω επαφή θα μπορούσε να λάβει χώρα:

- 1. Οι άνδρες ως χρήστες υπηρεσιών:** μερικοί άνδρες μπορεί να αποκαλύψουν την κακοποιητική τους συμπεριφορά και να ζητήσουν βοήθεια, ενώ άλλοι παρουσιάζουν τους εαυτούς τους ως θύματα της βίας των συντρόφων τους, αλλά οι περισσότεροι δεν θα αναφερθούν ποτέ στην βία.
- 2. Οι άνδρες ως σύντροφοι των χρηστριών υπηρεσιών:** κάποιοι άνδρες επιμένουν να συνοδεύουν τις συντρόφους τους στα ραντεβού και/ή να μιλάνε εκ μέρους τους (μπορεί να φαίνεται ότι φροντίζουν και προστατεύουν πειστικά τις συντρόφους τους).
- 3. Οι άνδρες ως πατέρες νεαρών χρηστ(ρι)ών υπηρεσιών:** στο πλαίσιο του ρόλου σας μπορεί να γνωρίζετε παιδιά που είναι θύματα ή/και μάρτυρες ενδοοικογενειακής βίας και, κατά συνέπεια, τον δράστη της βίας, με τον οποίο μπορεί να έρχεστε σε επαφή στην υπηρεσία σας, στο σπίτι του ή σε συναντήσεις για υποθέσεις παιδικής προστασίας.



# Στρεσογόνοι παράγοντες που αντιμετωπίζουν οι άνδρες με μεταναστευτικό υπόβαθρο



Ποιες είναι οι προκλήσεις που αντιμετωπίζουν οι άνδρες με μεταναστευτικό υπόβαθρο με τους οποίους συναναστρέφεστε στο εργασιακό σας περιβάλλον;

Υπάρχουν διαφορές μεταξύ των μεταναστών πρώτης και δεύτερης γενιάς;

Αφορούν αυτές οι προκλήσεις μόνο τους συγκεκριμένους άνδρες λόγω του ιστορικού τους ή είναι παρόμοιες για όλους τους άνδρες με τους οποίους συναναστρέφεστε στο εργασιακό σας περιβάλλον;



Funded by  
the European Union





# Στρεσογόνοι παράγοντες που αντιμετωπίζουν οι άνδρες με μεταναστευτικό υπόβαθρο



## Μετανάστες 1ης γενιάς:

- αναγκαστικός αποχωρισμός από αγαπημένα πρόσωπα
- απουσία εργασίας ή χαμηλές ευκαιρίες απασχόλησης στη χώρα υποδοχής
- απουσία δικτύου κοινωνικής υποστήριξης
- απουσία αίσθησης ελέγχου και μαθημένη αβοηθησία.

## Μετανάστες 2ης γενιάς:

- Εξισορρόπηση των πολιτισμικών στοιχείων και κανόνων της χώρας καταγωγής με εκείνους της χώρας μετανάστευσης

→ **Κανένας από αυτούς τους στρεσογόνους παράγοντες δε δικαιολογεί με κανένα τρόπο κανενός είδους βίας ενάντια των γυναικών, ούτε αυτό απαιτεί μια «ηπιότερη προσέγγιση»!!!**





# Σχέση μεταξύ των ανδρικών προτύπων και της αντιμετώπισης του τραύματος σε άνδρες με μεταναστευτικό υπόβαθρο



Συναισθήματα ταπείνωσης και ντροπής εξαιτίας της απώλειας δύναμης και ελέγχου.

Τα πρότυπα αρρενωπότητας δυσκολεύουν ορισμένους άνδρες με μεταναστευτικό υπόβαθρο να επεξεργαστούν τα συναισθήματα και τα ευάλωτα σημεία τους.

Αποφυγή και άρνηση ανεπιθύμητων συναισθημάτων και σκέψεων ως απάντηση σε τραυματικές εμπειρίες για τη διατήρηση της εικόνας του "ισχυρού άνδρα".



Funded by  
the European Union



# Μύθοι για τους άνδρες θύτες βίας με μεταναστευτικό υπόβαθρο



“Οι άνδρες με μεταναστευτικό υπόβαθρο πιστεύουν ότι είναι δικαίωμά τους να συμπεριφέρονται στις γυναίκες όπως θέλουν, οπότε εμείς ως επαγγελματίες πρώτης γραμμής δεν μπορούμε να αλλάξουμε τη στάση τους”.

“Οι άνδρες με μεταναστευτικό υπόβαθρο που είναι βίαιοι, δε θα αλλάξουν ποτέ”.

“Οι άνδρες με μεταναστευτικό υπόβαθρο είναι βίαιοι **μόνο** λόγω του τραύματος που υφίστανται ως πρόσφυγες σε μια νέα χώρα και κάποια στιγμή θα σταματήσουν να είναι βίαιοι”.



Funded by  
the European Union



# Φόβοι σχετικά με την αντιμετώπιση της βίαιης συμπεριφοράς ανδρών με μεταναστευτικό υπόβαθρο



## Φόβος για την αντίδραση με τη μορφή θυμού

- αύξηση του κινδύνου για τα θύματα (βίαιη αντίδραση σε εκείνη/τα παιδιά)
- κίνδυνος για τον εαυτό σας (βίαιη αντίδραση στον επαγγελματία)
- αντίκτυπο στη σχέση εργασίας (φόβος απώλειας του ανθρώπου ως χρήστη υπηρεσιών)

## Απαντώντας σε αυτούς τους αντιληπτούς φόβους

- Μέτρα για την διατήρηση της ασφάλειας των θυμάτων (βλ. επόμενες διαφάνειες)
- Μέτρα ασφαλείας στο εργασιακό περιβάλλον & άλλωστε οι περισσότεροι άνδρες δεν θα δράσουν βίαια με τους επαγγελματίες
- Τους περισσότερους άνδρες δεν τους πειράζει να τους ρωτούν αν αυτό γίνεται με σεβασμό / με μη επικριτικό τρόπο

## Κίνδυνος μη αντιμετώπισης της βίαιης συμπεριφοράς των ανδρών

- Η βία θα συνεχιστεί...



Funded by  
the European Union



# Τι γνωρίζουμε για τους άνδρες που συμπεριφέρονται βίαια ανεξάρτητα από το πολιτισμικό τους υπόβαθρο...



Δεν υπάρχει ενιαίο προφίλ του «βίαιου άνδρα».

Δεν υπάρχει ενιαία αιτιώδης εξήγηση: βιολογική, ψυχολογική, σχεσιακή, πολιτισμική, κοινωνική.

Η βίαιη συμπεριφορά οφείλεται σε μια σύνθετη αλληλεπίδραση παραγόντων.

Τα παραδοσιακά μοντέλα παρέμβασης (ψυχιατρικά, ψυχοθεραπευτικά και ψυχοκοινωνικά) δεν αρκούν για να αλλάξουν ή να σταματήσουν τη βίαιη συμπεριφορά.

Οι άνδρες απαιτείται να λογοδοτήσουν για τη συμπεριφορά τους μέσω μιας συντονισμένης αντίδρασης που να είναι πολιτισμικά κατάλληλη.

# Οι επαγγελματίες πρώτης γραμμής εργάζονται με ανθρώπους από διαφορετικά, πολλαπλά & απρόσιτα πολιτισμικά υπόβαθρα

Ποιες είναι οι διαπολιτισμικές προκλήσεις που αντιμετωπίσατε κατά την αλληλεπίδρασή σας με άνδρες με μεταναστευτικό υπόβαθρο στο εργασιακό σας περιβάλλον;

Οι προκλήσεις αυτές αφορούν μόνο τους άντρες με μεταναστευτικό υπόβαθρο ή είναι παρόμοιες για όλους τους άνδρες με τους οποίους αλληλεπιδράτε;

# Ο ρόλος του επαγγελματία πρώτης γραμμής όταν αλληλεπιδρά με έναν άνδρα θύτη με μεταναστευτικό υπόβαθρο

- **Δεν είναι υπεύθυνοι** για να παρέχουν εξειδικευμένες υπηρεσίες ώστε να βοηθήσουν τους άνδρες να σταματήσουν τη βία/κακοποίηση.
- **Κεντρικός τους ρόλος είναι να συνεργάζονται με άλλες συναφείς υπηρεσίες** στο πλαίσιο μιας ολοκληρωμένης προσέγγισης για να καταστεί ο άνδρας υπεύθυνος για τη συμπεριφορά του.
- Θα έπρεπε να έχουν τη γνώση, τις ικανότητες και την επάρκεια/αυτοπεποίθηση για τον:
  - **Εντοπισμό και αντιμετώπιση της βίαιης και ελεγκτικής συμπεριφοράς με πολιτισμικά ευαίσθητο τρόπο και την παραπομπή των ανδρών θυτών σε προγράμματα διαχείρισης θυτών ή σε άλλες εξειδικευμένες υπηρεσίες.**

# Ενότητα 1

Αναγνώριση ανδρών θυτών με  
μεταναστευτικό υπόβαθρο:

- Εργαλεία εντοπισμού σημαδιών βίας & κακοποιητικών συμπεριφορών



# Οι μηχανισμοί εξουσίας και ελέγχου που χρησιμοποιούν οι άνδρες στη σύντροφό τους...

Εκβιασμός

Απειλές να βλάψουν είτε την ίδια είτε τον εαυτό τους για να την κάνουν να κάνει (ή να μην κάνει) κάτι

Εξαναγκασμός

Απομόνωση από την οικογένεια, τους φίλους και τα δίκτυα υποστήριξης

Υποβιβασμός της, π.χ. "είσαι ηλίθια", "είσαι άχρηστη", "είσαι κακή μητέρα"

Χειραγώγηση των αποφάσεων και των επιλογών της

Εκφοβισμός της μέχρι να κάνει αυτό που θέλει

Την κατηγορεί για κάτι που δεν έκανε, ώστε να πρέπει να επανορθώσει

Κάνει τη σύντροφο του να υποφέρει δραματικά και δημόσια μέχρι να συμφωνήσει να κάνει ό,τι θέλει εκείνος για να τον κάνει ευτυχισμένο

# Σημάδια που παρατηρείτε στη γυναίκα θύμα

---

Αυτοκατηγορία: είναι πεπεισμένη ότι φταίει η ίδια

---

Δεν επιθυμεί να υποβάλει μήνυση λόγω φόβου για την ασφάλεια της ίδιας ή των παιδιών της

---

Συγκεχυμένες καταστάσεις ή/και λογαριασμοί

---

Μια αφήγηση των γεγονότων που είναι πάντα πανομοιότυπη, δηλαδή "λέει μόνο τη δική της εκδοχή της ιστορίας"

---

Αντιφατική μη λεκτική συμπεριφορά: κλαίει ενώ λέει ότι όλα είναι καλά, ή χαμογελά όταν εξηγεί τη βίαιη συμπεριφορά ή τον έλεγχο που βίωσε

---

Ελαχιστοποίηση αυτού που συνέβη

---

Χρησιμοποιεί την "κουλτούρα" του ως δικαιολογία για τη βίαιη ή ελεγκτική συμπεριφορά του

# Σημάδια που παρατηρείτε στον άνδρα θύτη

- θέλει πάντα να παρευρίσκεται όταν μιλάτε στη σύντροφό του
- δίνει συγκεχυμένες δηλώσεις και/ή αφηγήσεις για το τι συνέβη
- δεν την αφήνει να μιλήσει, μιλάει μόνο αυτός
- αντιφατική μη-λεκτική συμπεριφορά: λέει ότι όλα είναι καλά, αλλά δείχνει σημάδια νευρικότητας ή άγχους
- ελαχιστοποίηση αυτού που συνέβη, κατηγορώντας την ότι "τα έχει χαμένα"
- χρησιμοποιεί την "κουλτούρα" του ως δικαιολογία για τη βίαιη ή ελεγκτική συμπεριφορά του

➔ **Να γνωρίζετε ότι οι δράστες μπορεί να παρουσιάζονται ως θύματα, ορισμένοι επειδή θεωρούν πραγματικά τον εαυτό τους θύμα και ορισμένοι επειδή, παρουσιάζοντας τον εαυτό τους ως θύμα, ελπίζουν να διατηρήσουν τη δύναμη και τον έλεγχο επί της συντρόφου τους.**



# Ένας δράστης που ανησυχεί για τη συμπεριφορά του μπορεί να πει...



“Δε διαχειρίζομαι το άγχος στη δουλειά”

“Η σύντροφός μου λέει ότι πρέπει να σας δω”

“Η σύντροφός μου κι εγώ τσακωνόμαστε πολύ”

“Η σύντροφός μου κι εγώ χρειαζόμαστε συμβουλευτική”

“Η σύντροφός μου δεν τα καταφέρνει και ξεσπά πάνω μου”

“Τα παιδιά είναι εκτός ελέγχου και η σύντροφός μου δεν είναι αρκετά σταθερή στην αντιμετώπισή τους”

“Έχω κατάθλιψη/  
άγχος/δεν κοιμάμαι/  
δεν είμαι ο εαυτός μου”

“Έχω τάσεις αυτοκτονίας (ή έχω απειλήσει ή επιχειρήσει να αυτοκτονήσω)”



Funded by  
the European Union

## Ενότητα 2

Επαγγελματικές επικοινωνιακές  
δεξιότητες:

- Διαπολιτισμικά ζητήματα
- Αλληλεπίδραση με άνδρες θύτες  
έμφυλης βίας

# Γνωρίστε τον εαυτό σας για να γνωρίσετε τους άλλους

Προσδιορίστε και έχετε υπόψη σας την ανταπόκριση που θέλετε από την επικοινωνία.

Να έχετε επίγνωση των στερεοτύπων και του στυλ επικοινωνίας σας καθώς και του τρόπου με τον οποίο μπορεί να εμφανίζεστε στους άλλους ανθρώπους.

Αποφύγετε την αναφορά στη δυτική κουλτούρα ως ιδανική, ώστε να ελαχιστοποιήσετε την αντίσταση των συμμετεχόντων και να μειώσετε το φόβο του στιγματισμού και της περιθωριοποίησης.

# Η παγίδα του πολιτισμικού σχετικισμού

- **Πολιτισμικός σχετικισμός:** «συγχωρώντας»/δικαιολογώντας πατριαρχικά, ομοφοβικά ή ολοκληρωτικά πρότυπα όταν αυτά εμφανίζονται σε εθνοτικά στιγματισμένες ομάδες.
- Ο "πολιτισμός" δεν μπορεί να γίνει ανεκτός στις πολυπολιτισμικές κοινωνίες όταν παραβιάζει τα ανθρώπινα δικαιώματα των γυναικών.

→ Οι επαγγελματίες πρώτης γραμμής πρέπει να εντοπίζουν, να κατανοούν και να αντιμετωπίζουν τα ταμπού και τα στερεότυπα συγκεκριμένων πολιτισμικών ομάδων-στόχων.



Funded by  
the European Union

# Αναστοχασμός & αντιμετώπιση των στερεοτύπων

- Έχετε επίγνωση των δικών σας στερεοτύπων που σχετίζονται με την αλληλεπίδραση με (πιθανούς) άνδρες θύτες με μεταναστευτικό υπόβαθρο;
  - Ποιες λέξεις σας έρχονται στο μυαλό όταν σκέφτεστε έναν άνθρωπο που μπορεί να είναι ή να μην είναι δράστης βίας;
  - Ποιες λέξεις σας έρχονται στο μυαλό όταν σκέφτεστε τον ίδιο άνθρωπο, αλλά με μεταναστευτικό υπόβαθρο;
- Έχει ο οργανισμός σας στερεότυπα απέναντι σε αυτή την ομάδα ανδρών;



# Πως να αποφύγετε την παγίδα του πολιτισμικού σχετικισμού

Εφαρμογή της διαπολιτισμικής ευαισθησίας σε κάθε επαφή με άνδρες με μεταναστευτικό υπόβαθρο:

- δείξε κατανόηση και σεβασμό
- εργαστείτε για μια μη κυριαρχική/εξουσιαστική σχέση
- δείξτε ενσυναίσθηση
- δείξτε ενδιαφέρον, περιέργεια

→ Ζητήστε διευκρινίσεις όταν ένα μήνυμα που δίνετε μπορεί να εκληφθεί ως επικίνδυνο και επιβλαβές

→ Δημιουργείστε «**Ασφαλείς** και **Γενναίους**» χώρους για άνδρες με μεταναστευτικό υπόβαθρο :

- Σε «**Ασφαλείς**» χώρους, οι συμμετέχοντες μπορούν να συζητήσουν και να διερευνήσουν θέματα χωρίς να αισθάνονται ότι υφίστανται διακρίσεις, εξαναγκάζονται ή περιθωριοποιούνται.
- Σε «**Γενναίους**» χώρους, οι συμμετέχοντες αναζητούν γνώσεις σε θέματα που μπορεί να μην ανήκουν στη συνήθη ζώνη άνεσής τους, όπως σε συναισθηματικά δύσκολες καταστάσεις.

# Άσκηση: Λίστα ελέγχου δεξιοτήτων διαπολιτισμικής επικοινωνίας

Διαβάστε καθεμία από τις ακόλουθες στρατηγικές και τεχνικές για την αποτελεσματική επικοινωνία μεταξύ διαφορετικών πολιτισμών στο φυλλάδιο.

Στη δεξιά πλευρά, γράψτε κάποια συγκεκριμένη συμπεριφορά που περιγράφει πώς μπορείτε να εφαρμόσετε κάθε στρατηγική ή τεχνική στην πράξη.

Στις δύο πρώτες έχουν ήδη εισαχθεί κάποια παραδείγματα.

# Ρωτώντας τους άνδρες για τη βία συμπεριφορά τους και τον έλεγχο που ασκούν

Δημιουργήστε ένα περιβάλλον ιδιωτικότητας και ασφάλειας που διευκολύνει την αποκάλυψη και να είστε σαφείς σχετικά με τους όρους εμπιστευτικότητας που ισχύουν.

Πολλοί άνδρες θυμούνται ότι η ερώτηση για τη βία ήταν σημαντικός παράγοντας για να ανοιχτούν και να μοιραστούν πληροφορίες για τις οποίες δεν είχαν μιλήσει ποτέ πριν.

Μην αντιμετωπίζετε το θέμα της βίας και της κακοποίησης παρουσία της συντρόφου, αυτό μπορεί να την θέσει σε κίνδυνο.

Κάντε ανοιχτές ερωτήσεις, μην λέτε "Γιατί έκανες...".

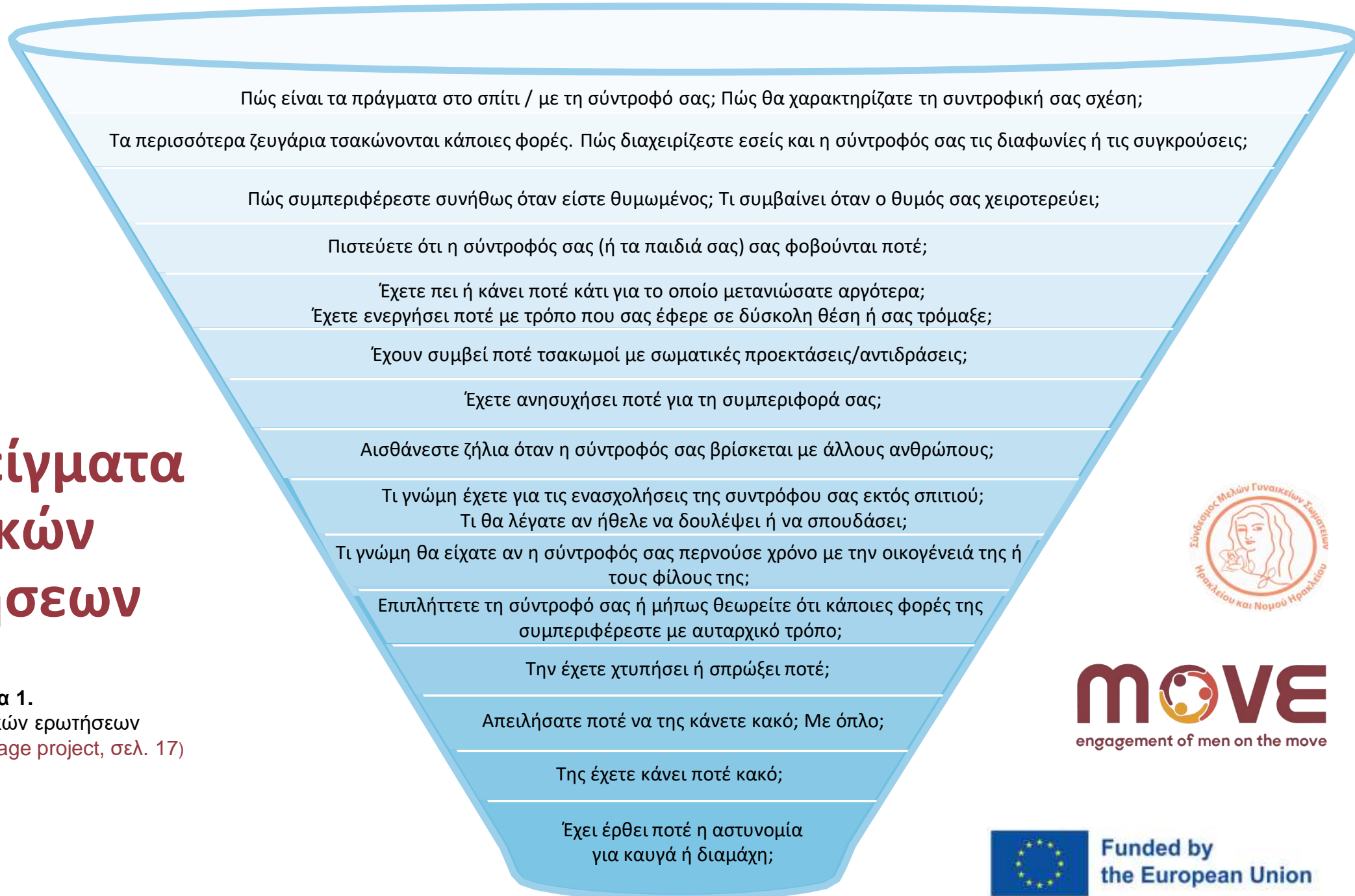
Να σέβεστε τις σιωπές, ώστε ο άνδρας να σκεφτεί τι θέλει να μοιραστεί στη συνέχεια.

Κάντε ερωτήσεις σχετικά με το τι αισθανόταν/σκεφτόταν τη στιγμή της συνειδητής επιλογής να χρησιμοποιήσει βία/ελεγκτική συμπεριφορά.

Εξερευνήστε τη βία με προοδευτικές ερωτήσεις: από γενικές σε πιο ειδικές και εστιασμένες.

# Παραδείγματα γενικών ερωτήσεων

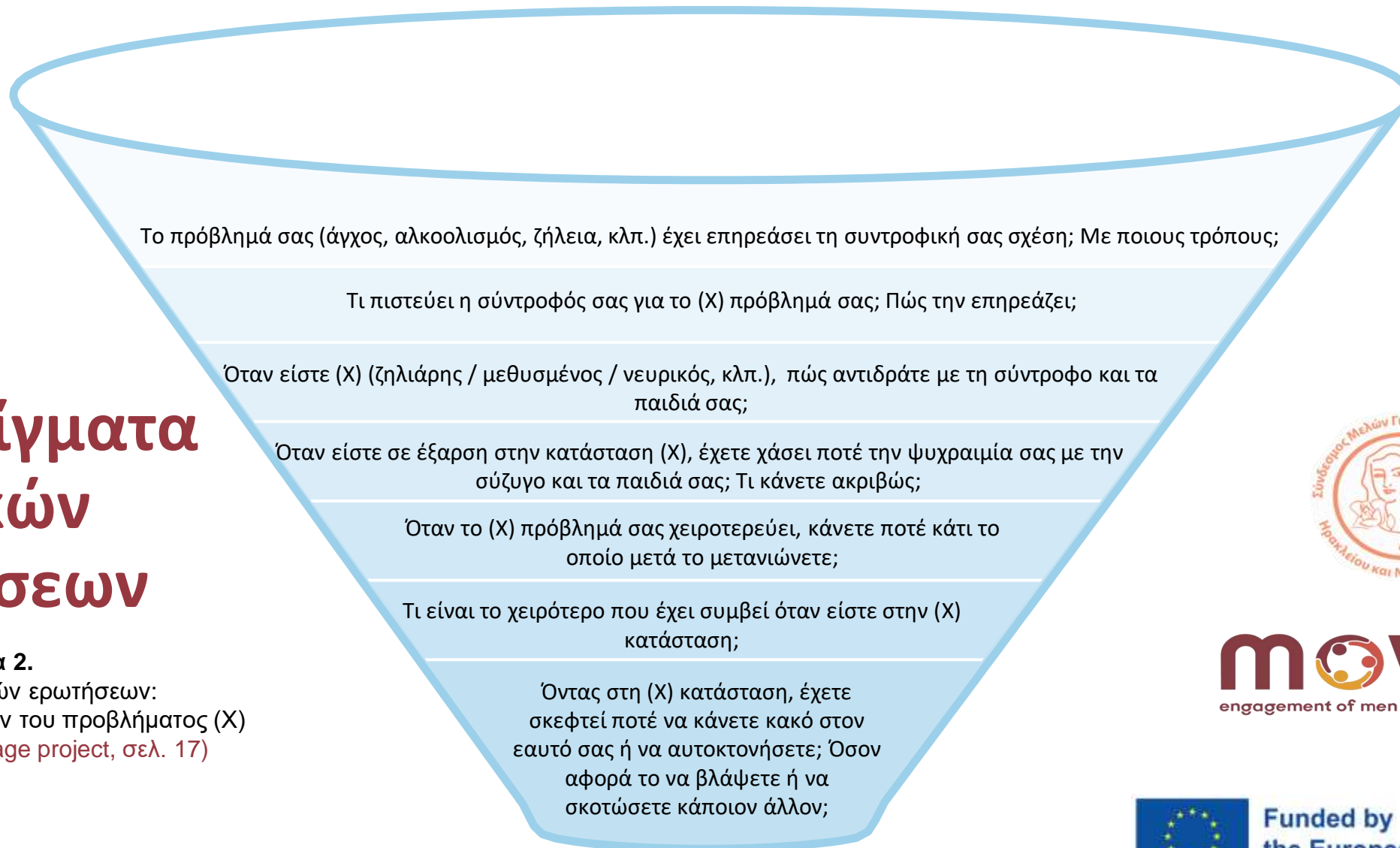
Σχήμα 1.  
Παράδειγμα γενικών ερωτήσεων  
(ανακτήθηκε από Engage project, σελ. 17)



# Παραδείγματα ειδικών ερωτήσεων

## Σχήμα 2.

Παράδειγμα ειδικών ερωτήσεων:  
Διερεύνηση των συνεπειών του προβλήματος (X)  
(ανακτήθηκε από Engage project, σελ. 17)



**move**  
engagement of men on the move



Funded by  
the European Union

## Διαφορετικές θέσεις και οι θεραπευτικές σχέσεις που παράγουν

Συνεργασία	Εξισορρόπηση	Αντιπαράθεση
Σχηματισμός συμμαχίας	Σχηματίζει συμμαχία με το κομμάτι του που θέλει να αλλάξει	Καμία συμμαχία, μάλλον αντιπαράθεση
Η συνεδρία βιώνεται με αισθήματα εγγύτητας	Οι συνεδρίες είναι δύσκολες γιατί ο άνδρας αντιμετωπίζει εσωτερικές συγκρούσεις και αισθήματα ευαλωτότητας	Οι συνεδρίες είναι δύσκολες λόγω της σύγκρουσης με τον άντρα, ο οποίος αισθάνεται κυρίως θυμωμένος
Υπάρχει μια μικρή πρόκληση σύγκρουσης	Κάνετε ευγενικές αλλά επίμονες προσκλήσεις στον άντρα για να προκαλέσει τον εαυτό του	Υπάρχει ένα υψηλό επίπεδο πρόκλησης και σύγκρουσης
Κάθεστε δίπλα του για να επανεξετάσετε τις συμπεριφορές των άλλων	Τον βοηθάτε να εξετάσει τις κακοποιητικές του συμπεριφορές	Τον φέρνετε αντιμέτωπο με τα λάθη του
Δείχνετε ενσυναίσθηση όταν μιλάει για τον εαυτό του ως θύμα των άλλων	Δείχνετε ενσυναίσθηση όταν αισθάνεται άσχημα για την κακοποιητική του συμπεριφορά	Δεν δείχνετε καθόλου ενσυναίσθηση
Το μεγαλύτερο μέρος της συζήτησης αναλώνεται στην εξέταση της συμπεριφοράς των άλλων και του αντίκτυπου στον άνδρα	Το μεγαλύτερο μέρος της συζήτησης αναλώνεται στην εξέταση των κακοποιητικών συμπεριφορών του άνδρα και του αντίκτυπού τους στους άλλους	Το μεγαλύτερο μέρος του χρόνου αναλώνεται στην αντιμετώπιση του άνδρα για το πόσο άσχημα ενήργησε και εκείνος υπερασπίζεται τον εαυτό του
Η συνεδρία είναι μη επικριτική	Προσκαλείτε τον άνδρα να κρίνει μόνος του τη συμπεριφορά του και δείχνετε ενσυναίσθηση για το πόσο δύσκολο είναι	Γνωστοποιείτε στον άνδρα την άποψή σας – την επαγγελματική και την προσωπική – για τη συμπεριφορά του
Ο άνδρας πιθανόν να αισθανθεί περισσότερο κατανοήσιμος από εσάς παρά από την σύντροφό του	Ο άνδρας μπορεί να εκτιμήσει και να σεβαστεί τη βοήθειά σας	Ο άνδρας σας αντιπαθεί και μπορεί να σας απογοητεύσει

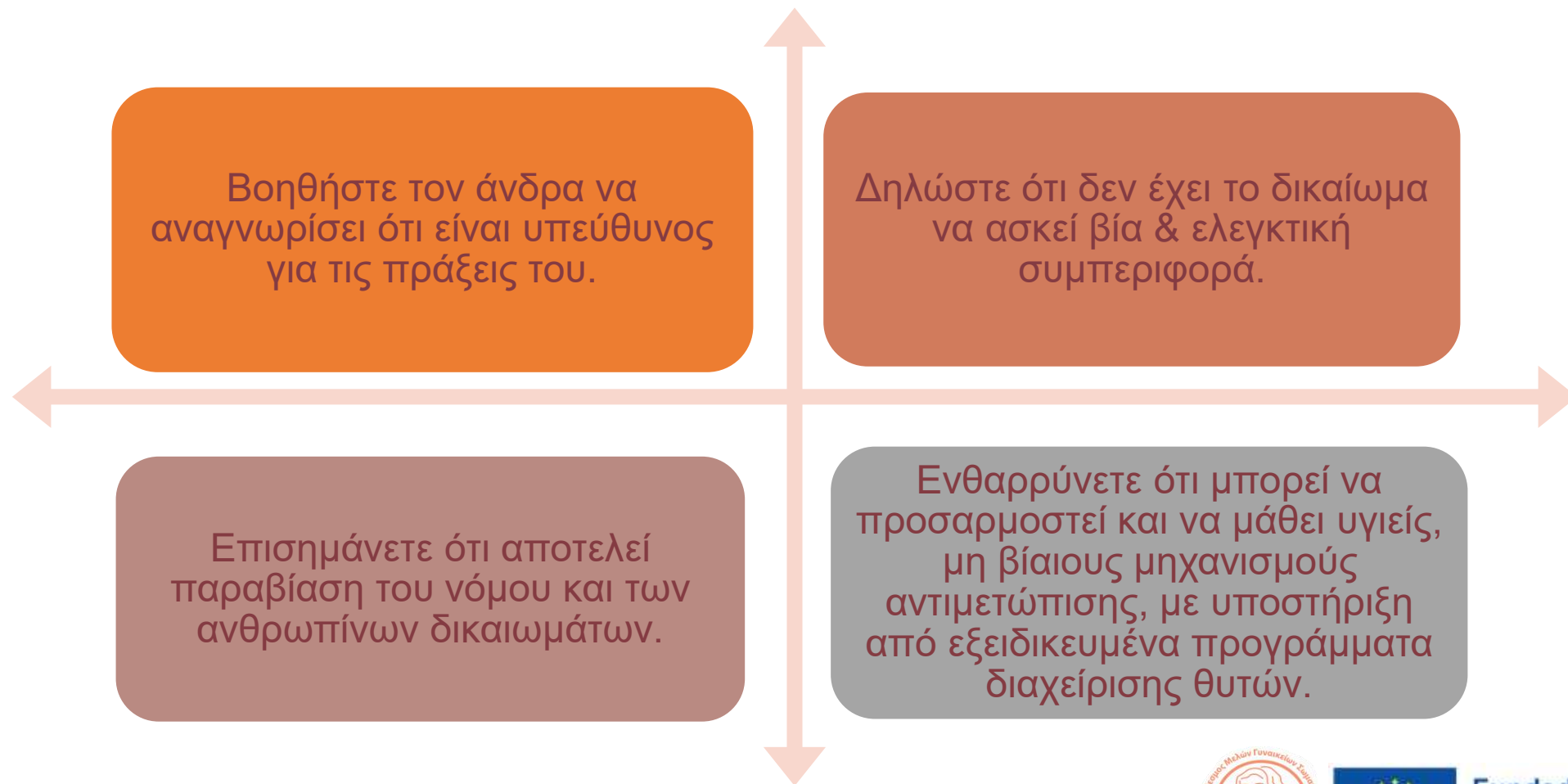
# Λίστα ελέγχου για επικείμενο ή σοβαρό κίνδυνο βλάβης

Ακολουθούν συγκεκριμένοι δείκτες αυξημένου κινδύνου που πρέπει να λάβετε υπόψη όταν αποφασίζετε τι πρέπει να κάνετε στη συνέχεια:

- Πρόσφατος ή επικείμενος χωρισμός
- Πρόσφατη κλιμάκωση της συχνότητας ή της σοβαρότητας των επιθέσεων
- Σεξουαλική βία ή κακοποίηση
- Εγκυμονούσα σύζυγος ή πρόσφατη γέννηση
- Προηγούμενη χρήση όπλων
- Απειλές δολοφονίας
- Ενεργή κατάχρηση ουσιών από τον δράστη

→ Εάν υπάρχει ένας ή περισσότεροι από αυτούς τους δείκτες, επικοινωνήστε με τις υπηρεσίες υποστήριξης των θυμάτων καθώς και με άλλες υπηρεσίες, όπως η αστυνομία ή υπηρεσίες κοινωνικής πρόνοιας. Όταν υπάρχει ένδειξη επικείμενου ή σοβαρού κινδύνου βλάβης, πρέπει να δράσετε ανάλογα.

Κατά τη διάρκεια της επικοινωνίας με έναν άνδρα που έχετε εντοπίσει ότι χρησιμοποιεί βία ή ελεγκτική συμπεριφορά στη σύντροφό του...





## Ενότητα 3

Αποτελεσματικά συστήματα παραπομπών:

- Καλές πρακτικές παραπομπών
- Παραπομπές σε Προγράμματα Διαχείρισης Θυτών

# Παραπομπή ανδρών με μεταναστευτικό υπόβαθρο σε Πρόγραμμα Διαχείρισης Θυτών



Εάν έχετε εντοπίσει και αντιμετωπίσει περιστατικό ενδοοικογενειακής βίας σε έναν χρήστη υπηρεσιών και έχετε καταφέρει να συνδιαμορφώσετε επαρκή αναγνώριση και κίνητρα για παραπομπή, θα πρέπει να παραπέμψετε τον άνδρα σε ένα πρόγραμμα διαχείρισης θυτών.

Ένα δομημένο πρόγραμμα διαχείρισης θυτών περιλαμβάνει συνήθως μια ατομική φάση εισαγωγής και αξιολόγησης, ομαδική (ή ατομική) παρέμβαση και, ιδανικά, μια φάση παρακολούθησης για να διαπιστωθεί αν οι στόχοι έχουν επιτευχθεί και διατηρηθεί.

Τα προγράμματα διαχείρισης θυτών πρέπει να πληρούν διάφορα πρότυπα ποιότητας, μεταξύ άλλων να έρχονται ενεργά σε επαφή με τις (πρώην) συντρόφους των ανδρών με τους οποίους εργάζονται, ώστε να διασφαλίζουν ότι λαμβάνουν τις πληροφορίες και την υποστήριξη που χρειάζονται για να είναι ασφαλείς οι ίδιες και τα παιδιά τους.



Funded by  
the European Union



# Καλές πρακτικές για παραπομπές



Ο

•Όταν δεν υπάρχουν δομημένα προγράμματα διαχείρισης θυτών, η ατομική συμβουλευτική που στοχεύει σαφώς στη διακοπή της χρήσης βίας θα μπορούσε να είναι μια εναλλακτική λύση, εάν αυτή περιλαμβάνει αξιολόγηση και διαχείριση του κινδύνου στο πλαίσιο μιας προσέγγισης που εστιάζει στην ασφάλεια του θύματος/επιζώσας.

δ

•Είναι σημαντικό να προετοιμαστεί καλά η παραπομπή και να ενημερωθεί ο άνδρας σχετικά με το γιατί παραπέμπεται, ποια είναι τα οφέλη για τον ίδιο και για τους άλλους, ποια είναι τα δικαιώματα και οι ευθύνες του σε σχέση με την παραπομπή και τι να περιμένει από αυτήν.

η

Υ

•Συμφωνήστε σχετικά με τον μηχανισμό ανατροφοδότησης και συντονισμού με την εξειδικευμένη υπηρεσία στην οποία παραπέμπετε τον άνδρα όσο συνεχίζετε να εργάζεστε μαζί του και σχετικά με το πώς μπορείτε να υποστηρίξετε τη συμμετοχή του στο πρόγραμμα.

ί

ε

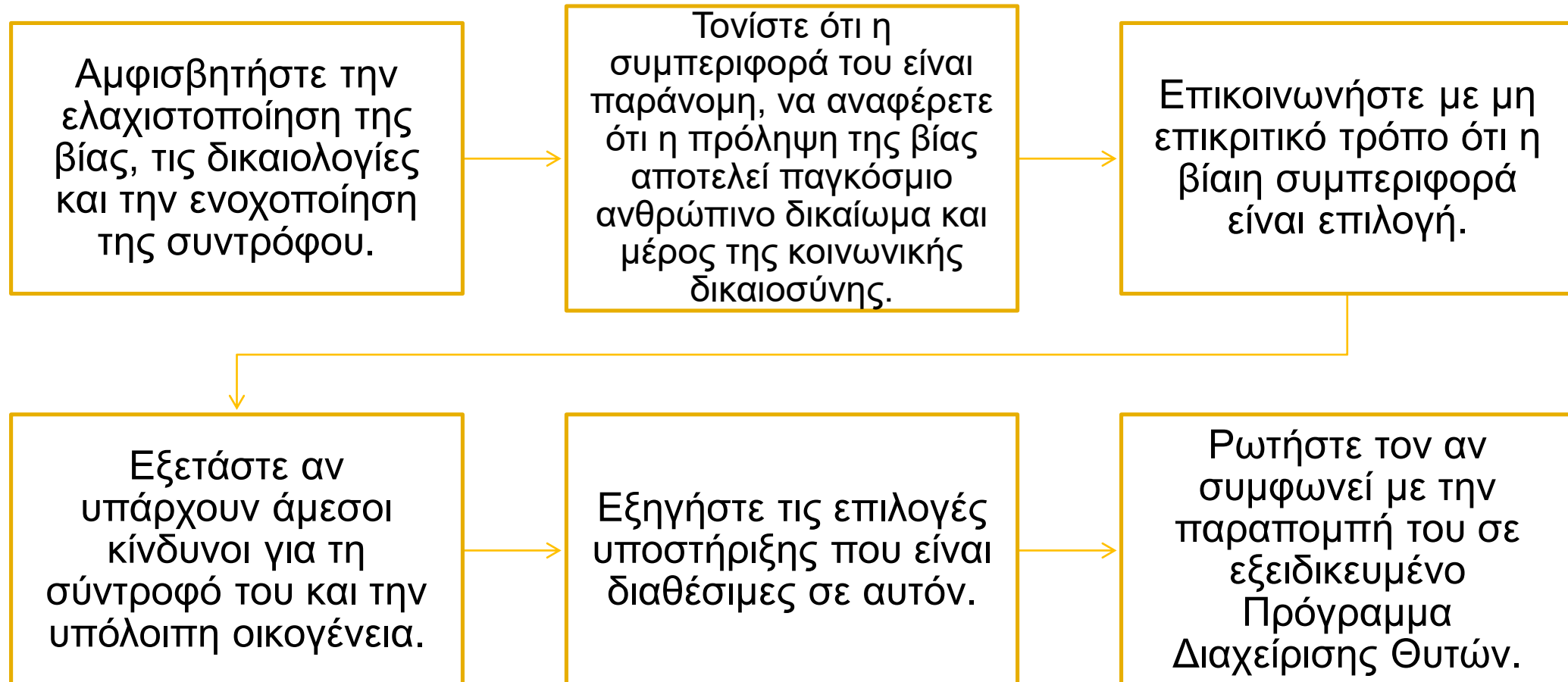
•**Μην παραπέμπετε** έναν άνδρα που ασκεί ενδοοικογενειακή βία και κακοποίηση σε σεμινάρια ή προγράμματα διαχείρισης θυμού, συμβουλευτική ή θεραπεία ζευγαριών, διαμεσολάβηση και οικογενειακή θεραπεία. Αυτό δεν θα είναι χρήσιμο, καθώς οι επαγγελματίες δεν έχουν τις εξειδικευμένες δεξιότητες που απαιτούνται για να βοηθήσουν.

ς



Funded by  
the European Union

# Υποστηρίξτε το άτομο και αμφισβητήστε τη συμπεριφορά





# Μελέτη περίπτωσης: Σάρα και Αλί



Η Σάρα παρουσιάζεται στον επαγγελματία της πρώτης γραμμής ως μια 24χρονη γυναίκα με μεταναστευτικό υπόβαθρο. Σας εξηγεί ότι ζει εδώ σε αυτή τη νέα χώρα εδώ και τρία χρόνια με τους γονείς και τις αδελφές της. Η Σάρα παντρεύτηκε τον Αλί πριν από δύο χρόνια. Ο Αλί είναι γιος ενός οικογενειακού φίλου των γονέων της Σάρα. Αρκετά σύντομα μετά τον γάμο της Σάρα και του Αλί, ο Αλί άρχισε να ελέγχει την καθημερινή της συμπεριφορά. Δεν την αφήνει να βλέπει τους φίλους της ή να πηγαίνει οπουδήποτε χωρίς αυτόν. Ένα υποχρεωτικό μάθημα γλώσσας είναι το μόνο μέρος όπου η Σάρα μπορεί να πάει μόνη της. Της λέει ότι η χώρα υποδοχής είναι επικίνδυνη γι' αυτήν και ότι οι άνδρες θα την παρενοχλήσουν αν βγει μόνη της ή με φίλες, γι' αυτό προσπαθεί να την προστατεύσει.

Ο Αλί αφαιρεί τη χρεωστική κάρτα της Σάρα και όταν αυτή θυμώνει, γίνεται βίαιος και την απειλεί ότι θα την στείλει πίσω στη χώρα της. Η Σάρα αποκαλύπτει την κατάσταση στους γονείς της, ζητώντας βοήθεια. Οι γονείς λένε ότι δεν εμπλέκονται στο θέμα μεταξύ συζύγων και ότι ο Αλί έχει πολύ άγχος, καθώς έχει μια χαμηλόμισθη δουλειά με πολλές ώρες εργασίας. Λένε στη Σάρα να κάνει υπομονή και να είναι καλή σύζυγος, για να τον ευχαριστήσει.

Η μητέρα της Σάρα της λέει ότι είναι καθήκον της να μείνει με τον άντρα της και οι αδελφές της της ζητούν να μην ενοχλεί άλλο τη μητέρα τους με το θέμα. Η Σάρα αισθάνεται ότι είναι υπεύθυνη για τη βία και τη φήμη της οικογένειάς της και δέχεται ότι η εγκατάλειψη του συζύγου της δεν αποτελεί επιλογή. Με την πάροδο του χρόνου, η βία γίνεται πιο σοβαρή και πιο συχνή. Η Σάρα αισθάνεται απομονωμένη, αβοήθητη και καταθλιπτική. Η Σάρα νιώθει άγχος, καθώς δεν μπορεί να μιλήσει σε κανέναν - ακόμη και στην οικογένειά της - για τα συναισθήματά της. Το μοιράζεται αυτό με την κοινωνική λειτουργό σε μία μόνο περίπτωση που ο σύζυγός της δεν μπόρεσε να είναι μαζί της στο ραντεβού.



Funded by  
the European Union



# Μελέτη περίπτωσης: Σάρα και Αλί



Πώς θα ήθελες να βοηθήσεις;  
Τι θα πρότεινες να γίνει πρώτα...;



Funded by  
the European Union



# Μελέτη περίπτωσης: Magaly και Luis



*Ο Luis είναι ένας 44χρονος άνδρας που έρχεται στην Υπηρεσία επειδή αντιμετωπίζει οικονομικές δυσκολίες. Έχει μια κόρη 5 ετών που υποφέρει από νυχτερινή ενούρηση.*

*Ζει με τη σύντροφό του Magaly εδώ και 5 χρόνια και πριν από περίπου 3 χρόνια μετακόμισαν στην Ιταλία από το Περού. Ο Luis έχασε τη μητέρα του σε ηλικία 20 ετών και πέρασε ένα καταθλιπτικό επεισόδιο. Ο Luis έχει μυώδη σωματοδομή, είναι πολύ χαμογελαστός και ευγενικός στον τρόπο που συμπεριφέρεται.*

*Εργάζεται ως περιστασιακός οικοδόμος σε μια εταιρεία, δεν διαθέτει άδεια παραμονής στην Ιταλία, δεν έχει συμβόλαιο και ζει σε ένα σπίτι που μοιράζεται με την οικογένειά του και άλλα άτομα. Έρχεται στην Υπηρεσία πολύ ανήσυχος για την οικονομική του κατάσταση και για όλα τα έγγραφά του τα οποία δεν φαίνεται να είναι επαρκή.*

*Κατά τη διάρκεια της συνέντευξης, παραπονιέται ότι είναι ο μόνος που εργάζεται, αφού η σύζυγός του Magaly σκέφτεται μόνο το παιδί. Επικρίνει τη σύζυγό του και είναι θυμωμένος μαζί της γιατί κατά τη γνώμη του συμπεριφέρεται ανεπαρκώς, φαίνεται παράξενη, απούσα, ότι δεν ενδιαφέρεται γι' αυτόν και ότι υποψιάζεται ότι έχει εξωσυζυγική σχέση. Δεν θέλει να έχει πια στενές σχέσεις μαζί του και αυτό τον θυμώνει πολύ.*

*Ένα βράδυ τσακώθηκαν και με αφορμή αυτό η Magaly έπεσε και το κοριτσάκι τους φοβήθηκε τόσο που άρχισε να κλαίει, καθώς μένουν στο ίδιο δωμάτιο. Ο Luis αναφέρει ότι εκείνη κάνει συχνά δράματα και ότι χρησιμοποιεί το παιδί για να το στρέψει εναντίον του. Νιώθει μοναξιά, πίνει συχνά και μετά κοιμάται, ενώ η Magaly θυμώνει δίχως εκείνος να καταλαβαίνει το λόγο.*

*Μερικές φορές του λέει ότι θέλει να φύγει από το σπίτι και εκείνος λέει ότι χωρίς αυτόν δεν θα μπορούσε να πάει πουθενά γιατί "είναι τόσο αδύναμη και όχι πολύ έξυπνη" και "από τότε που είμαστε εδώ, δεν έχει καταφέρει να μάθει ούτε ιταλικά". Παρόλα αυτά, ο Luis λέει ότι αγαπάει πολύ τη Magaly και το κοριτσάκι της και ότι θα έκανε τα πάντα γι' αυτές- χωρίς αυτές δεν θα μπορούσε να ζήσει.*



Funded by  
the European Union



# Μελέτη περίπτωσης: Magaly και Luis



Πώς θα ήθελες να βοηθήσεις;  
Τι θα πρότεινες να γίνει πρώτα...;



Funded by  
the European Union





# Μηνύματα από την επιμόρφωση του MOVE



Funded by  
the European Union



# Μηνύματα 1: Να προλαμβάνετε



- ✓ Μάθετε και εξασκηθείτε ώστε να είστε αποτελεσματικοί στη διαπολιτισμική σας επικοινωνία και αλληλεπίδραση με άνδρες με μεταναστευτικό υπόβαθρο.
- ✓ Να διερευνήσετε τη δική σας προκατειλημμένη σκέψη και δράση, μάθετε και εξασκηθείτε στο πώς να τη διορθώνετε και να τη διακόπτετε.
- ✓ Αποφύγετε τη γενίκευση των εμπειριών των ανδρών μεταναστών και προσφύγων.
- ✓ Ο ρόλος σας ως επαγγελματίας πρώτης γραμμής είναι να εντοπίζετε τη βίαιη/ελεγκτική συμπεριφορά, να επικοινωνείτε και να παραπέμπετε σε προγράμματα διαχείρισης δραστών, όχι να παρέχετε εσείς οι ίδιοι συμβουλευτική.
- ✓ Θεωρήστε τους μη βίαιους άνδρες με μεταναστευτικό υπόβαθρο ως παράγοντες αλλαγής για άλλους άνδρες: **α)** ασκώντας μη βία, **β)** παρεμβαίνοντας στη βία ως θετικοί "παρευρισκόμενοι υποστηρικτές" και **γ)** αντιμετωπίζοντας τα κοινωνικά και πολιτισμικά αίτια της βίας με το να είναι υποστηρικτές της αλλαγής.



Funded by  
the European Union

## Μηνύματα 2: Επικοινωνία

- ✓ Να δείχνετε ενσυναίσθηση και κατανόηση, αλλά να μην συνασπίζετε με τον άνδρα: να γνωρίζετε τους μηχανισμούς ελαχιστοποίησης της βίας, άρνησης και ενοχοποίησης του θύματος και να μην υποκύπτετε σε ενδεχόμενους χειρισμούς.
- ✓ Να γνωρίζετε τους παράγοντες που παρεμποδίζουν την αναγνώριση της βίας που ασκεί και να ζητήσει βοήθεια (όπως η ντροπή, ο φόβος για την προστασία των παιδιών) και να αναγνωρίζετε τυχόν υπευθυνότητα που επιδεικνύει.
- ✓ Να είστε θετικοί ως προς τη δυνατότητα αλλαγής και να διερευνήσετε τα κίνητρα του ίδιου γι' αυτό, συμπεριλαμβανομένου του κόστους της συνεχιζόμενης βίας για τον ίδιο και των επιπτώσεων στα παιδιά.
- ✓ Δημιουργήστε μια οδό παραπομπής σε ένα πρόγραμμα διαχείρισης δραστών ή μια παρόμοια εξειδικευμένη υπηρεσία στην περιοχή σας και παραπέμψτε τον.
- ✓ Εάν είστε σε επαφή και με τους δύο συντρόφους, προσπαθήστε να μην τους βλέπετε μαζί και συζητήστε τη σχέση τους μόνο σε χωριστές συνεδρίες.



# Αναστοχασμός σχετικά με την επιμόρφωση



Δύναται αυτή η επιμόρφωση να είναι χρήσιμη στο εργασιακό σας περιβάλλον όταν αλληλεπιδράτε με άνδρες με μεταναστευτικό υπόβαθρο;

Σας βοήθησε να συνειδητοποιήσετε τα συναισθήματά σας σχετικά με τη συμπεριφορά των ανδρών και να μην τα αφήσετε να παρεμποδίσουν την παροχή υποστήριξης;

Σας βοήθησε να διακρίνετε τη συμπεριφορά του ατόμου και να μην είστε επικριτικοί;



Funded by  
the European Union



# Προτάσεις για τη βελτίωση της επιμόρφωσης;



Funded by  
the European Union



# Ερωτηματολόγιο μετά την επιμόρφωση και αξιολόγησή της



- Συμπληρώστε τα 2 ερωτηματολόγια μέσω του συνδέσμου ή του φυλλαδίου
- Σύντομο ερωτηματολόγιο 5 λεπτών σχετικά με τις γνώσεις και τις δεξιότητές σας στη διαπολιτισμική επικοινωνία στο εργασιακό περιβάλλον **META** τη συμμετοχή σας στην επιμόρφωση MOVE και την αξιολόγηση της ίδιας της επιμόρφωσης



Funded by  
the European Union



# Ευχαριστούμε πολύ για τη συμμετοχή σας!!!

Ερωτήσεις ή σχόλια σχετικά με αυτή την επιμόρφωση, παρακαλώ επικοινωνήστε στη διεύθυνση mail: [projects@kakoroiisi.gr](mailto:projects@kakoroiisi.gr)



# **Επιμόρφωση για επαγγελματίες πρώτης γραμμής που έρχονται σε επαφή με άντρες με μεταναστευτικό υπόβαθρο**

## Περιλαμβάνονται:

- Ερωτηματολόγιο πριν και μετά τη λήξη της επιμόρφωσης
- Αξιολόγηση της επιμόρφωσης



**Σκοπός της επιμόρφωσης:** Ο σκοπός της επιμόρφωσης του MOVE είναι να βοηθήσει τους επαγγελματίες πρώτης γραμμής (κοινωνικούς λειτουργούς, νοσοκόμες, γιατρούς κλπ.) να αντιμετωπίσουν την έμφυλη βία χρησιμοποιώντας διαπολιτισμικά στοιχεία στην επικοινωνία τους όταν έρχονται σε επαφή -άμεσα ή έμμεσα- με άντρες που έχουν μεταναστευτικό υπόβαθρο.

### **Ορισμοί:**

- Διαπολιτισμική επάρκεια: Ικανότητα στην αλληλεπίδραση, επικοινωνία και στο αποτελεσματικό και κατάλληλο σχετίζεσθαι σε διάφορα πολιτισμικά πλαίσια.
- Μεταναστευτικό υπόβαθρο: Το φέρει ένα άτομο που:
  - (a) μετανάστευσε στην τωρινή χώρα διαμονής του; και / ή
  - (b) είχε προηγουμένως διαφορετική ιθαγένεια από την τωρινή χώρα διαμονής του και / ή
  - (c) τουλάχιστον ένας από τους γονείς του εισήλθε προηγουμένως στην τωρινή χώρα διαμονής ως μετανάστης.

### **Βασικοί στόχοι της επιμόρφωσης MOVE:**

1. Ο αναστοχασμός των στερεοτύπων που έχουν οι επαγγελματίες πρώτης γραμμής και οι οργανώσεις τους σχετικά με τους άντρες με μεταναστευτικό υπόβαθρο και πως αυτά να καταρριφθούν.
2. Η διερεύνηση των στρατηγικών για τη βελτίωση του εντοπισμού της βίαιης/χειριστικής συμπεριφοράς, της επικοινωνίας με τους δράστες και της παραπομπής σε προγράμματα διαχείρισης δραστών.

### Άσκηση: Λίστα ελέγχου για δεξιότητες διαπολιτισμικής επικοινωνίας

Διαβάστε κάθε μία από τις παρακάτω στρατηγικές και τεχνικές για την αποτελεσματική επικοινωνία σε διαφορετικές κουλτούρες. Στη δεξιά στήλη, καταγράψτε κάποιες συγκεκριμένες συμπεριφορές που περιγράφουν πως μπορείτε να εφαρμόσετε κάθε στρατηγική ή τεχνική στην πράξη.

Στρατηγικές και τεχνικές	Εφαρμογή στην πράξη
Αποσαφηνίστε συχνά	<ul style="list-style-type: none"> <li>- Παραφράστε αυτό που νομίζετε ότι έχετε ακούσει για να επιβεβαιώσετε ότι κατανοείτε την επικοινωνία με ακρίβεια</li> <li>- Δώστε έμφαση στα συναισθήματα που εκφράζονται, καθώς και στην ουσία τους</li> <li>- Επιβεβαιώστε ότι κατανοείτε με ακρίβεια και ότι αναγνωρίζετε το μήνυμα, ακόμη και αν δεν συμφωνείτε με αυτό.</li> </ul>
Χρησιμοποιήστε ενεργητική ακρόαση	<ul style="list-style-type: none"> <li>- Ενεργητική ακρόαση σημαίνει το αληθινό ενδιαφέρον στις ανάγκες των άλλων. Ακούστε. Μη διαμορφώνετε λύσεις στο μυαλό σας ενώ ο συνομιλητής σας εξακολουθεί να μιλάει.</li> <li>- Επιβεβαιώστε τα σχόλια με το κεφάλι ή τη φωνή σας.</li> <li>- Αποφύγετε να εκλαμβάνετε την ασάφεια ως αμφισημία ή αδιαφορία.</li> </ul>
Να κάνετε συχνά σύνοψη όσων έχουν ειπωθεί	
Επιδιώξτε το διάλογο, όχι την αντιπαράθεση	<p>Αντί να εστιάζετε μόνο στη μετάδοση των μηνυμάτων σας, δώστε μεγάλη προσοχή σε αυτά που λέει ο ωφελούμενος. Χρησιμοποιήστε επικοινωνιακές δεξιότητες με ευαισθησία ως προς την ηλικία, το φύλο και τη διαφορετικότητα για να διασφαλίσετε την αμοιβαία κατανόηση, ώστε οι ανάγκες προστασίας του ατόμου να καλυφθούν και να εντοπιστούν οι όποιοι κίνδυνοι.</p>
Να είναι δομημένος ο λόγος σας και να είστε σαφείς	

Στρατηγικές και τεχνικές	Εφαρμογή στην πράξη
Να είστε ανοιχτοί και φιλικοί	
Ζητήστε ανατροφοδότηση, μην την περιμένετε απλά	<p>- Γνέφοντας με το κεφάλι σας, κάνοντας ερωτήσεις και δίνοντας εποικοδομητική ανατροφοδότηση, θα δείξετε στον συνομιλητή σας ότι ακούτε και καταλαβαίνετε.</p>
Χρησιμοποιήστε αποτελεσματικά και συχνά ερωτήσεις	<p>Οι ερωτήσεις μπορούν να σας βοηθήσουν να κατανοήσετε καλύτερα το πρόσωπο με το οποίο μιλάτε. Είναι ένα κρίσιμο μέρος της ενεργητικής ακρόασης. Οι ερωτήσεις μπορούν να ανοίξουν ή να διακόψουν τη ροή της συζήτησης και μπορούν να πάρουν δύο μορφές: Κλειστές ή Ανοιχτές.</p> <p>α) Οι ερωτήσεις κλειστού τύπου είναι πιο αποτελεσματικές όταν αναζητούνται πραγματικά δεδομένα: πότε, πού και ποιος.</p> <p>β) Οι ερωτήσεις ανοικτού τύπου είναι πιο αποτελεσματικές όταν επιδιώκεται η περιγραφή ή η επεξεργασία μιας απάντησης</p> <p>Αξιολογήστε ποιοι τύποι ερωτήσεων είναι κατάλληλοι και αντιμετωπίζουν με ευαισθησία και σεβασμό θέματα που αφορούν πολιτισμικά στοιχεία, το φύλο και την ηλικία.</p> <p>- Διατυπώστε ερωτήσεις που αντανακλούν μη επικριτική αντιμετώπιση.</p> <p>- Ζητήστε απαντήσεις χρησιμοποιώντας για παράδειγμα τις εξής προτάσεις: "Έχετε ερωτήσεις;" και "Μη διστάσετε να με σταματήσετε αν δεν είστε σίγουροι για το τι λέω".</p> <p>- Να κάνετε σαφείς ερωτήσεις. Κατά περίπτωση, αιτιολογήστε τις ερωτήσεις.</p>

Στρατηγικές και τεχνικές	Εφαρμογή στην πράξη
	<ul style="list-style-type: none"> <li>- Χρησιμοποιήστε ερωτήσεις που παράγουν αφηγήσεις.</li> <li>- Ζητήστε διευκρινίσεις όταν χρειάζονται περισσότερες πληροφορίες ή όταν το νόημα μιας απάντησης είναι ασαφές. Παρατηρήστε πότε η ερώτηση είναι αντιπαραγωγική.</li> <li>- Αφήστε χρόνο στον ωφελούμενο να σκεφτεί, ειδικά μετά από μια ανοιχτή ερώτηση.</li> <li>- Μη ρωτάτε παραπάνω από μία ερώτηση τη φορά.</li> </ul>
Διατηρήστε τη θετική σας στάση/διάθεση	
Προσαρμόστε τη γλώσσα σας ανάλογα με το πρόσωπο στο οποίο μιλάτε	
Βεβαιωθείτε ότι η λεκτική και μη λεκτική επικοινωνία σας βρίσκονται σε συμφωνία	<ul style="list-style-type: none"> <li>- Ακούστε προσεκτικά δίνοντας την πλήρη προσοχή σας και αποφύγετε να διακόπτετε.</li> </ul>

© Culturewise Ltd.

### **Σημειώσεις για τους συμμετέχοντες/τις συμμετέχουσες σχετικά με τη Λίστα Ελέγχου Δεξιοτήτων Διαπολιτισμικής Επικοινωνίας:**

#### Υπόβαθρο

Η άσκηση αυτή είναι χρήσιμη για την εμπέδωση ορισμένων δεξιοτήτων που σχετίζονται με την αποτελεσματική διαπολιτισμική επικοινωνία.

#### Διαδικασία

1. Δώστε στους συμμετέχοντες/στις συμμετέχουσες ένα αντίγραφο του φυλλαδίου "Λίστα ελέγχου δεξιοτήτων διαπολιτισμικής επικοινωνίας" και βεβαιωθείτε ότι οι οδηγίες έχουν γίνει κατανοητές.

2. Εργαστείτε με τους συμμετέχοντες/τις συμμετέχουσες για να δώσετε μερικά πρακτικά παραδείγματα για κάθε δεξιότητα, εντοπίζοντας τυχόν ειδικές δεξιότητες που είναι ιδιαίτερα εφαρμόσιμες στο εργασιακό τους περιβάλλον όταν αλληλοεπιδρούν με άνδρες με μεταναστευτικό υπόβαθρο.

### Σημεία συζήτησης

Είναι σημαντικό να ενθαρρύνετε τους συμμετέχοντες/τις συμμετέχουσες να εξερευνούν τους τύπους συμπεριφοράς που συνδέονται με κάθε στρατηγική και να προβληματιστούν σχετικά με το τι μπορεί να είναι πιο σχετικό με αυτούς.

#### **Να κάνετε συχνά σύνοψη όσων έχουν ειπωθεί**

· Επιβεβαιώνετε και επαναβεβαιώνετε την κατανόηση και τις προθέσεις σας σε κάθε βήμα του διαλόγου.

· Κάνετε επισημάνσεις για να δείξετε το επόμενο βήμα.

#### **Επιδιώξτε διάλογο, όχι αντιπαράθεση**

· Εάν οι συνομιλητές/συνομιλήτριές σας είναι απρόθυμοι/ες να διαπραγματευτούν, στοχεύστε στην καλύτερη κατανόηση του άλλου και δημιουργήστε μια θετική σχέση, χωρίς να πιέζετε τους άλλους να αλλάξουν τις δικές τους απόψεις.

· Προσδιορίστε κοινούς στόχους και αναπτύξτε μια κοινή αντίληψη ισότιμης κατάστασης.

#### **Να είστε δομημένοι και σαφείς**

· Πείτε ακριβώς αυτό που εννοείτε και να εννοείτε ακριβώς αυτό που λέτε.

· Δομήστε τη γλώσσα σας με ένα σαφές και ορθολογικό τρόπο ενσωματώνοντας μία ιδέα σε κάθε πρόταση.

· Να είστε ρεαλιστές σχετικά με το τι μπορείτε να επιτύχετε.

#### **Να είστε ανοιχτοί και φιλικοί**

· Επιδείξτε υπομονή, θετική ανατροφοδότηση και ανθρώπινο ενδιαφέρον (αυτό λειτουργεί καλά σε κάθε κουλτούρα).

· Δώστε περισσότερα από το ελάχιστο απαιτούμενο και προσαρμόστείτε στον τόνο του συνομιλητή σας.

· Χρησιμοποιήστε χιούμορ (με προσοχή!).

#### **Ζητήστε ανατροφοδότηση, μην την περιμένετε απλά**

· Ρωτήστε πώς είναι οι άνθρωποι και βεβαιωθείτε ότι σας έχουν καταλάβει σωστά.

· Αναζητήστε κρυφά ή κρυμμένα σημάδια διαφωνίας.

· Προσέξτε για προτάσεις που στην πραγματικότητα είναι αιτήματα.

**Χρησιμοποιήστε αποτελεσματικά και συχνά ερωτήσεις**

- Χρησιμοποιήστε απλές, ξεκάθαρες ερωτήσεις.
- Βεβαιωθείτε ότι η απάντηση που παίρνετε είναι η απάντηση στην ερώτηση που κάνατε.

**Διατηρήστε τη θετική σας στάση/διάθεση**

- Διατηρήστε τη γλώσσα σας θετική, εποικοδομητική και αισιόδοξη.
- Χρησιμοποιήστε τον κατάλληλο τόνο και ρυθμό για να τονίσετε τις σημαντικές πληροφορίες.
- Δημιουργήστε παύσεις με σκοπό την καλύτερη κατανόηση.

**Προσαρμόστε τη γλώσσα σας ανάλογα με το πρόσωπο στο οποίο μιλάτε**

- Ανακαλύψτε τη γλωσσική επάρκεια του συνομιλητή/της συνομιλήτριάς σας και μην την υπερεκτιμάτε.
- Κρατήστε τις προτάσεις σας σύντομες και απλές.
- Αποφύγετε τους ιδιωτισμούς ή τον σαρκασμό και προσέξτε το χιούμορ.

**Βεβαιωθείτε ότι η λεκτική σας επικοινωνία συνάδει με τη μη λεκτική σας επικοινωνία**

- Βεβαιωθείτε ότι η γλώσσα του σώματός σας αντικατοπτρίζει τον προφορικό σας λόγο: όλα τα μέσα επικοινωνίας πρέπει να στέλνουν το ίδιο μήνυμα.
- Να είστε ο εαυτός σας και να χρησιμοποιείτε τη φυσική γλώσσα του σώματός σας.
- Προσδιορίστε και έχετε υπόψιν την ανταπόκριση που θέλετε από την επικοινωνία.
- Έχετε επίγνωση των στερεοτύπων και του στυλ επικοινωνίας σας - και του τρόπου με τον οποίο μπορεί να φαίνεστε στους άλλους ανθρώπους

---

→Λάβετε υπόψιν τη διαμόρφωση ενός πλαισίου επικοινωνίας

---

## Διαμόρφωση πλαισίου επικοινωνίας

### **Πολιτισμικές πτυχές της Αλληλεπίδρασης: Δώστε προσοχή στις πολιτισμικές πτυχές**

Λάβετε υπόψη την κουλτούρα των μεταναστών καθώς και τη δική σας καθώς και άλλους παράγοντες όπως οι συνθήκες υγείας, η δυσφορία και άλλα συναισθήματα που μπορεί να επηρεάσουν τη συζήτησή σας. **Επίσης, μην αγνοείτε** την ηλικία, το φύλο και τα διαφορετικά χαρακτηριστικά των ατόμων με τα οποία μιλάτε.

Ανάλογα με το πολιτισμικό πλαίσιο, ο ωφελούμενος μπορεί να προτιμά να μιλήσει με κάποιον με το ίδιο ή διαφορετικό εθνοτικό, θρησκευτικό ή γλωσσικό υπόβαθρο. Αυτό ισχύει και για την επιλογή του διερμηνέα.

Προσπαθήστε να προσδιορίσετε το ρόλο των άλλων ατόμων που συνοδεύουν τον ωφελούμενο και να αξιολογήσετε τη σχέση τους, με βάση, για παράδειγμα, τη χρήση επωνύμων ή μικρών ονομάτων, τους τίτλους, τον τρόπο χαιρετισμού και το επίπεδο αλληλεπίδρασης μεταξύ τους.

Αναστοχαστείτε τις δομές εξουσίας και τις δυναμικές (τάξη των φύλων, ηγεμονική αρρενωπότητα, ρατσισμός και ανισότητα): *“Τα σύγχρονα εθνοτικά συστήματα και ο ρατσισμός κατασκευάζονται κυρίως στη βάση των βόρειων (ευρωπαϊκών) αποικιοκρατιών έναντι του παγκόσμιου Νότου (κυρίως Αφρικανοί, Άραβες, Ασιάτες και ιθαγενείς/πρώτα έθνη). Παρόμοια με το σύστημα των φύλων (και ίσως ακόμη πιο ξεκάθαρα και με μεγαλύτερη συνέπεια), τα εθνοτικά ρατσιστικά συστήματα δημιουργούν καθεστώτα εξουσίας που διακρίνονται από τα προνόμια των λευκών (μέσω πόρων, πολιτικής εξουσίας, κοινωνικής θέσης, πολιτισμικών και συμβολικών ηγεμονιών) και την υποτίμηση και τις διακρίσεις των έγχρωμων ανθρώπων (φτώχεια, αδυναμία και χαμηλή εκπροσώπηση, αστυνόμευση και ποινικοποίηση, περιθωριοποίηση, υποτίμηση κ.λπ.) Αυτά τα διαφορετικά επίπεδα αποκλεισμού, διακρίσεων και προνομίων ή υπερ- και υποτίμησης πρέπει να αποτυπώνονται στις εκπαιδεύσεις.”* (FOMEN, Quality Standards, p.4)

### **Κατανόηση του πλαισίου αναφοράς του άνδρα μετανάστη και του σκοπού της αλληλεπίδρασης**

Καθ' όλη τη διάρκεια της αλληλεπίδρασης, να έχετε υπόψη τις προτεραιότητες των ανδρών μεταναστών. Προσπαθήστε να κατανοήσετε καλύτερα γιατί θέλει να σας μιλήσει και να εκτιμήσετε τι είδους πληροφορίες, συμβουλές ή βοήθεια αναζητά. Να θυμάστε ότι μπορεί να ξεκινήσουν τις συζητήσεις με ένα λιγότερο ουσιαστικό ή συμβολικό θέμα πριν αποκαλύψουν τις πραγματικές τους ανησυχίες. Η καλή κατανόηση των συνθηκών που επικρατούν σήμερα στη χώρα υποδοχής τόσο για τους μετανάστες πρώτης όσο και για τους μετανάστες δεύτερης γενιάς, καθώς και εκείνων που επικρατούν στη χώρα καταγωγής τους, σε συνδυασμό με τις επιλογές που έχουν σήμερα στη διάθεσή τους, είναι απαραίτητη για την αποτελεσματική κατανόηση του πλαισίου και των συγκεκριμένων αναγκών τους.

## Καλλιέργεια περιβάλλοντος εμπιστοσύνης, προστασίας και σεβασμού

### α) Προσαρμογή του φυσικού χώρου για τη δημιουργία ασφαλούς περιβάλλοντος συνομιλίας

- Χρησιμοποίηση ενός ιδιωτικού χώρου όπου μπορείτε να μοιραστείτε ευαίσθητες πληροφορίες και κανείς δε θα μπορεί να (κρυφ)ακούσει τη συζήτηση.
- Αποφυγή κάθε φυσικού εμποδίου ανάμεσα σε εσάς και στο μετανάστη για την υιοθέτηση μιας ισότιμης σχέσης.
- Χρήση της έννοιας του «Γενναίου χώρου - Ασφαλούς χώρου»: το περιβάλλον και η προσέγγιση θα πρέπει να επιτρέπουν την συνεργασία με τους μετανάστες σε έναν ασφαλή χώρο. Συνιστάται η θέσπιση βασικών κανόνων με τους συμμετέχοντες, ώστε να δημιουργηθεί επίσης ένας Γενναίος χώρος για τους άνδρες μετανάστες, ώστε να ανοιχτούν και να συζητήσουν σχετικά και συναισθηματικά δύσκολα θέματα. Σύμφωνα με τα αξιώματα της προσέγγισης της θεματοκεντρικής αλληλεπίδρασης, "οι διαταράξεις και οι παθιασμένες εμπλοκές έχουν προτεραιότητα" προκειμένου να διασφαλιστεί η προσοχή των συμμετεχόντων και η ικανότητά τους να ανοιχτούν.

### β) Δημιουργία μιας χαλαρής ατμόσφαιρας για την ενίσχυση μίας σχέσης εμπιστοσύνης και σεβασμού

- Προσαρμογή της συμπεριφοράς σας στη συναισθηματική κατάσταση του άντρα μετανάστη.
- Διευκολύνετε τους χαιρετώντας τους στη γλώσσα τους ή κάντε ανεπίσημη ανταλλαγή απόψεων που είναι συνηθισμένη στον πολιτισμό τους, όπως το να ρωτάτε για την ευημερία της οικογένειάς τους πριν ξεκινήσετε τη συνέντευξη.
- Σε ορισμένες περιπτώσεις, οι μετανάστες μπορεί να αισθάνονται πιο άνετα να μιλούν με άτομα του ίδιου φύλου. Αυτό συμβαίνει συχνά όταν λαμβάνονται συνεντεύξεις από επιζώσες σεξουαλικής και έμφυλης βίας (SGBV) ή βασανιστηρίων. Σεβαστείτε αυτό το αίτημα και κάντε ό,τι μπορείτε για να βρείτε μια κατάλληλη λύση.
- Ορισμένοι μετανάστες μπορεί να είναι επιφυλακτικοί απέναντι σε άτομα που δε γνωρίζουν. Προσπαθήστε να τον/την καθησυχάσετε και να ενισχύσετε την εμπιστοσύνη του/της.

## Διασφάλιση της εμπιστευτικότητας

Συχνά συζητιούνται πολύ προσωπικές λεπτομέρειες της ζωής των θυμάτων/επιζώσων και των δραστών. Μπορεί να είναι απρόθυμοι να μοιραστούν αυτές τις λεπτομέρειες με κάποιον που δεν γνωρίζουν ή μπορεί να φοβούνται ότι οι πληροφορίες αυτές θα κοινοποιηθούν σε άλλους ή ότι θα μπορούσαν να θέσουν σε κίνδυνο κάποιον άλλο.



- Διασφάλιση και διατήρηση της εμπιστευτικότητας των πληροφοριών για όλους τους εμπλεκόμενους.
- Χρήση μιας απλής δήλωσης περί εμπιστευτικότητας και απορρήτου στην αρχή μιας επίσημης συζήτησης.
- Βεβαιωθείτε ότι ο διερμηνέας ακολουθεί τους κανόνες ευπρεπούς συμπεριφοράς και εμπιστευτικότητας.
- Εάν πρόκειται να μοιραστείτε εμπιστευτικές πληροφορίες με άλλους, ενημερώστε τους για τις περιστάσεις και τους λόγους και ζητήστε τη συγκατάθεσή τους.
- Σταματήστε τη συζήτηση εάν εισέλθουν άλλοι στο δωμάτιο.
- Μην συζητάτε μπροστά τους ή με τον διερμηνέα για άλλα πρόσωπα ενδιαφέροντος.
- Όταν κρατάτε σημειώσεις, εξηγήστε γιατί σημειώνετε - αν οι περιστάσεις το επιτρέπουν, μπορείτε επίσης να μοιραστείτε μαζί τους το είδος των πληροφοριών που σημειώνετε (π.χ. βιογραφικές πληροφορίες).
- Να παίρνετε συνεντεύξεις από τα μέλη της οικογένειας χωριστά και με διακριτικότητα.
- Προσέξτε να μην εκθέτετε τα παιδιά σε ευαίσθητες πληροφορίες - αν είναι δυνατόν, προσπαθήστε να μιλήσετε με τους γονείς τους ιδιαιτέρως και διαμορφώστε ένα ξεχωριστό δωμάτιο όπου τα παιδιά θα μπορούν να ζωγραφίσουν ή να παίξουν.

### **Προσεκτική αξιοποίηση των διερμηνέων**

Η αποτελεσματική διερμηνεία μπορεί να προσφέρει καλύτερη κατανόηση των συνομιλιών και να διευκολύνει την ανταλλαγή πληροφοριών.

- Λάβετε υπόψη την ηλικία, το φύλο και τα διαφορετικά χαρακτηριστικά του διερμηνέα που μπορεί να κάνουν τον μετανάστη πιο ανοιχτό στην επικοινωνία (π.χ. επιλογή γυναίκας διερμηνέα όταν μιλάτε με γυναίκα μετανάστρια).
- Στην αρχή, παρουσιάστε τον διερμηνέα, εξηγήστε τον ρόλο του διερμηνέα και ενθαρρύνετε τον μετανάστη και τον διερμηνέα να έχουν μια σύντομη ανεπίσημη ανταλλαγή απόψεων για να δοκιμάσουν την επικοινωνία.
- Τοποθετήστε τον διερμηνέα στο πλάι των δύο μερών που επικοινωνούν, αλλά σε μικρή απόσταση και από τους δύο και όχι απευθείας ανάμεσά τους. Ο διερμηνέας δεν πρέπει να εμποδίζει τη βλεμματική επαφή: η επικοινωνία γίνεται μεταξύ εσάς και του μετανάστη.
- Αποφύγετε να μιλάτε στον μετανάστη "μέσω" διερμηνέα. Απευθυνθείτε και κάντε οπτική επαφή απευθείας με τον μετανάστη, όχι με τον διερμηνέα.
- Για να αποφύγετε τις παρερμηνείες και την απώλεια πληροφοριών, αν έχετε αρκετό χρόνο, χρησιμοποιήστε τεχνικές τριγωνισμού (π.χ. επαναδιατύπωση απαντήσεων, επαναδιατύπωση ερωτήσεων) για να ελαχιστοποιήσετε την απώλεια πληροφοριών από τη διερμηνεία.
- Παραμείνετε σε εγρήγορση για τυχόν ενδείξεις πιθανών προβλημάτων με την ποιότητα της διερμηνείας (για παράδειγμα, εάν η απάντηση δεν απαντά στην ερώτησή σας - η διερμηνεία είναι σημαντικά μεγαλύτερη ή μικρότερη από ό,τι φαίνεται σκόπιμο - λέξεις που αναγνωρίζετε χωρίς διερμηνεία δεν μεταφράζονται- η επικοινωνία μεταξύ του διερμηνέα και του μετανάστη δεν διερμηνεύονται) και αντιμετωπίστε απευθείας τυχόν ανησυχίες.

## **Χρήση της προσέγγισης που βασίζεται στα αποθέματα/πόρους**

Αντί να εστιάζετε μόνο στις ανάγκες ή στα ελλείμματα των μεταναστών, αξιοποιήστε τα πλεονεκτήματα και τους πόρους τους. Στόχος είναι η ενδυνάμωσή τους, η οποία λειτουργεί καλύτερα με την ενίσχυση της συνειδητοποίησής τους για τις δικές τους ικανότητες. Ως εκ τούτου, μπορεί να εφαρμοστεί το μοντέλο των αποθεμάτων, όπως αυτό έχει τις ρίζες του στην κοινοτική ανάπτυξη με βάση τα αποθέματα/τους πόρους (ABCD), το οποίο αξιοποιεί τις δυνάμεις, τις δεξιότητες και την εμπειρία των ανθρώπων.

Η εμπλοκή των ανδρών και των αγοριών στη διαδικασία πρόληψης της έμφυλης βίας και η αποφυγή της σκιαγράφησης τους ως δυνητικών δραστών, μπορεί να δοθεί δυνατότητα για περισσότερες ευκαιρίες και για θετικά αποτελέσματα. Αυτό μπορεί επίσης να ενθαρρύνει τους συμμετέχοντες να γίνουν ηγέτες ή/και πρότυπα στην κοινότητά τους και να μεταφέρουν το μήνυμα με αξιόπιστο και αυθεντικό τρόπο. Μαθαίνοντας από τον Sufian (2015, στο Flood & Howson), οι πολιτιστικές δραστηριότητες, ο αθλητισμός και άλλες πρακτικές και διασκεδαστικές δραστηριότητες ή τα εργαστήρια για ζευγάρια θα μπορούσαν να χρησιμεύσουν ως καλά πλαίσια για την εμπλοκή των ανδρών στην πρόληψη της βίας.

### **Αποτελεσματική απόκριση**

Βάλτε τον μετανάστη στο επίκεντρο της αλληλεπίδρασης και εξασφαλίστε ότι αισθάνεται ότι ακούγεται, εκτιμάται, γίνεται κατανοητός και χαίρει του ανάλογου σεβασμού. Παραφράστε αυτά που λέει για να δείξετε ότι τον/την ακούσατε, ότι τον/την καταλάβατε σωστά και ότι είναι σημαντικός/η για εσάς. Αναγνωρίστε τις διαφορετικές απόψεις και συμβιβάστε τυχόν παρεξηγήσεις. Προκειμένου να διευκολύνετε την κατανόηση, προσπαθήστε να απαντάτε στις ερωτήσεις όσο το δυνατόν πιο συγκεκριμένα.

- Παραφράστε ή συνοψίστε μετά από κάθε μέρος της συζήτησης για να βεβαιωθείτε ότι καταλάβατε και οι δύο τι ειπώθηκε: "*Καταλαβαίνω ότι είσαι αναστατωμένος επειδή...*".
- Χρησιμοποιήστε μη επικριτική διατύπωση στις απαντήσεις σας και στις επόμενες ερωτήσεις σας.
- Δείξτε κατανόηση για τον θυμό τους ή την απροθυμία τους να αποκαλύψουν ή να επαναλάβουν ορισμένες λεπτομέρειες, αλλά ενθαρρύνετέ τους να αποκαλύψουν τις πληροφορίες που ζητάτε, όσο το δυνατόν πληρέστερα και ακριβέστερα.
- Προσπαθήστε να απαντάτε δίνοντας πληροφορίες αντί να συμβουλεύετε, ιδίως σε ευαίσθητα ζητήματα, όπως όταν μιλάτε για τραυματικές εμπειρίες.
- Χρησιμοποιήστε σαφή και κατανοητή γλώσσα όταν απαντάτε.

### **Συζήτηση με άτομα που έχουν βιώσει τραυματικές εμπειρίες**

- Τα άτομα που έχουν βιώσει δυνητικά τραυματικά γεγονότα μπορεί να μη θυμούνται πλέον με ακρίβεια ημερομηνίες και γεγονότα. Ορισμένοι/ες μπορεί να μην είναι σε

θέση να μιλήσουν γι' αυτά. Υπάρχουν διαφορετικά επίπεδα άγχους, αλλά ορισμένες εύκολα αναγνωρίσιμες σωματικές αντιδράσεις περιλαμβάνουν: κόπωση, νευρικότητα και αποφυγή της βλεμματικής επαφής.

- Εάν ένα άτομο δεν μπορεί να θυμηθεί ακριβείς ημερομηνίες και γεγονότα, καθησυχάστε το ότι αυτό δεν είναι ασυνήθιστο και σημειώστε το.
- Μην πιέζετε τα άτομα να μιλήσουν για τραυματικά γεγονότα.

## I. Παρατηρήστε τη μη λεκτική επικοινωνία

Παρατηρήστε τη γλώσσα του σώματός σας. Αναλογιστείτε επίσης τι υποδηλώνουν οι εκφράσεις ή οι χειρονομίες του ατόμου με το οποίο επικοινωνείτε. Ταιριάζουν με τις λέξεις που τις συνοδεύουν ή μήπως η γλώσσα του σώματός του μεταφέρει ένα διαφορετικό μήνυμα;

- Αξιολογήστε τη δική σας μη λεκτική συμπεριφορά και βεβαιωθείτε ότι η γλώσσα και οι κινήσεις του σώματός σας δείχνουν πολιτισμική ευαισθησία.
- Λάβετε υπόψη σας τη μη λεκτική συμπεριφορά του ατόμου καθώς και τις πολιτισμικές διαφορές και υπόβαθρο.
- Λάβετε υπόψη ότι οι διάφορες πολιτισμικές ομάδες δίνουν διαφορετική σημασία στις μη λεκτικές ενδείξεις - επομένως, **μη γενικεύετε μεταξύ ομάδων ή ατόμων**.

## II. Επίλυση συγκρούσεων/θυμού

Η εμπειρία συγκρούσεων, παραβιάσεων των ανθρωπίνων δικαιωμάτων και εκτοπισμού μπορεί να αυξήσει τα αισθήματα ανασφάλειας, φόβου, θυμού ή απογοήτευσης, μειώνοντας την ικανότητα των ανθρώπων να δηλώσουν με σαφήνεια πώς αισθάνονται ή να εκφράσουν τις απόψεις τους. Είναι σημαντικό να δημιουργηθεί ένα περιβάλλον στο οποίο οι άνδρες με μεταναστευτικό υπόβαθρο να μπορούν να εκφραστούν πλήρως, να επεξεργαστούν και να ξεπεράσουν το θυμό τους. Η αντιμετώπιση του θυμού μπορεί να είναι ένα δύσκολο έργο και απαιτεί χρόνο. Καμία μεμονωμένη προσέγγιση δε μπορεί να εξασφαλίσει ότι η απογοήτευση και η ανυπομονησία μπορούν να ξεπεραστούν.

- Να είστε υπομονετικοί και να αφήνετε χρόνο για την πλήρη έκφραση του θυμού.
- Να θυμάστε ότι η αποδοχή των συναισθημάτων του άλλου δημιουργεί εμπιστοσύνη.
- Συνοψίστε προσεκτικά τα σχόλια που εκφράζουν θυμό για να εστιάσετε στα υποκείμενα συναισθήματα και ανάγκες.
- Να θυμάστε ότι ο θυμός είναι πιθανό να στοχεύει στην κατάσταση και όχι σε εσάς.
- Δείξτε σεβασμό και κατανόηση βάζοντας τον εαυτό σας στη θέση του μετανάστη για να αποκτήσετε προοπτική για την κατάστασή του.
- Κάντε ερωτήσεις σκόπιμα για να διευκολύνετε την ανταλλαγή πληροφοριών και να διευκρινίσετε παρεξηγήσεις, ώστε να διασφαλίσετε ότι οι ανησυχίες τους γίνονται κατανοητές.

## MOVE T1 Ερωτηματολόγιο (δίνεται στην αρχή της επιμόρφωσης)

### Εισαγωγή

Η ομάδα του έργου MOVE ζητά από τους/τις επαγγελματίες πρώτης γραμμής που θα συμμετάσχουν στην έρευνα να συμπληρώσουν αυτό το ερωτηματολόγιο πριν και μετά τη λήξη της επιμόρφωσης, το οποίο έχει σχεδιαστεί για να αυξήσει τις δεξιότητες διαπολιτισμικής επικοινωνίας όταν έρχονται σε επαφή με άντρες θύτες με μεταναστευτικό υπόβαθρο. Σε όλη την παρούσα έρευνα χρησιμοποιείται ο όρος "βία". Πρόκειται για σωματική, σεξουαλική, ψυχολογική/συναισθηματική ή οικονομική βία που λαμβάνει χώρα στο πλαίσιο μιας στενής ή οικογενειακού τύπου σχέσης.

Με τη συμπλήρωση αυτού του ερωτηματολογίου, δίνετε τη δυνατότητα στην ομάδα του έργου να αξιολογήσει την αποτελεσματικότητα της επιμόρφωσης. Τα αποτελέσματα της έρευνας θα χρησιμοποιηθούν ανώνυμα για να εξεταστούν οι συνολικές διαφορές σε επίπεδο καθημερινής πρακτικής μετά την επιμόρφωση.

### 1. Συναίνεση

- Η έρευνα τηρεί όλους τους κανόνες δεοντολογίας και ανωνυμίας.
- Έχετε το δικαίωμα να αποχωρήσετε από την έρευνα οποιαδήποτε στιγμή το αποφασίσετε.
- Θα χρησιμοποιήσουμε τα δεδομένα που έχουμε λάβει ανώνυμα για να δούμε αν η επιμόρφωση που λάβατε ήταν αποτελεσματική ή όχι. Συνεπώς, αισθανθείτε άνετα να εκφράσετε ελεύθερα τις προσωπικές σας απόψεις.
- Δεν θα χρησιμοποιηθεί το όνομά σας σε καμία από τις αναφορές ή τα άρθρα που θα δημοσιοποιηθούν.
- Παρακαλώ πολύ σημειώστε παρακάτω εάν συναινείτε να λάβετε μέρος στην παρούσα έρευνα

Q1 Συμφωνώ να λάβω μέρος στην έρευνα.

Ναι

Όχι

### 2. Γενικές πληροφορίες

Σε αυτό το τμήμα ζητούνται γενικές πληροφορίες για εσάς, ώστε να μπορούμε να καταλάβουμε ποιοι/ποιες επαγγελματίες έχουν συμμετάσχει στην επιμόρφωση από τις διάφορες υπηρεσίες.. Όλες οι πληροφορίες θα επεξεργαστούν εμπιστευτικά και ανώνυμα.

Q2a. Παρακαλούμε πείτε μας την ηλικία σας σε έτη:

20-29 έτη

\_\_\_ 30-39 έτη

\_\_\_ 40-49 έτη

\_\_\_ 50+ έτη

**Q2b.** Παρακαλούμε πείτε μας το φύλο σας:

\_\_\_ Άντρας

\_\_\_ Γυναίκα

\_\_\_ Άλλο

**Q2c.** Παρακαλούμε πείτε μας την επαγγελματική σας ιδιότητα:

\_\_\_ Κοινωνική/ός λειτουργός

\_\_\_ Αστυνομικός

\_\_\_ Εργαζόμενη/ος στην υγειονομική περίθαλψη

\_\_\_ Άλλο (παρακαλώ προσδιορίστε): \_\_\_\_\_

**Q2d.** Έχετε λάβει κάποια προηγούμενη εκπαίδευση δουλεύοντας με άντρες θύτες με μεταναστευτικό υπόβαθρο;

\_\_\_ Όχι

\_\_\_ Ναι; Αν ναι, πόσες ώρες; \_\_\_\_\_

**Q2e.** Γνωρίζετε καμία/κανένα

- Υπηρεσία υποστήριξης θυμάτων-επιζωσών; Όχι \_\_\_ Να \_\_\_ Δεν ξέρω \_\_\_\_\_

- Πρόγραμμα διαχείρισης δραστών; Όχι \_\_\_ Ναι \_\_\_ Δεν ξέρω \_\_\_\_\_

**Q2f.** Με πόσους άνδρες δράστες έχετε συνεργαστεί τους τελευταίους 6 μήνες, οι οποίοι έχουν μεταναστευτικό υπόβαθρο;

0

1-5

5-10

10+

Δεν ξέρω

3. Παρακαλούμε αναφέρετε πόσο προετοιμασμένοι αισθάνεστε για την εκτέλεση των ακόλουθων καθηκόντων:

(1 = Καθόλου προετοιμασμένος/η; 2 = Λίγο; 3 = Μέτρια; 4 = Αρκετά καλά; 5 = Πολύ καλά)

**Q3a.** Αναστοχάζεστε τα δικά σας στερεότυπα όταν αλληλεπιδράσετε με τους άντρες συντρόφους των ωφελούμενων που έχουν μεταναστευτικό υπόβαθρο;

**Q3b.** Επικοινωνείτε με ευαισθησία ως προς το πολιτισμικό υπόβαθρο με τους άντρες συντρόφους των ωφελούμενων που έχουν μεταναστευτικό υπόβαθρο;

**Q3c.** Κάνετε ερωτήσεις σχετικά με τη βίαιη συμπεριφορά τους σε όλους τους άντρες ωφελούμενους, συμπεριλαμβανόμενων εκείνων με μεταναστευτικό υπόβαθρο; \_\_\_\_

**Q3d.** Κινητοποιείτε τους άντρες με μεταναστευτικό υπόβαθρο να αναζητήσουν βοήθεια για να αλλάξουν τη συμπεριφορά τους; \_\_\_\_

**Q3e.** Παραπέμπετε τους άντρες με μεταναστευτικό υπόβαθρο σε προγράμματα διαχείρισης θυτών ή άλλες εξειδικευμένες υπηρεσίες υποστήριξης; \_\_\_\_

Ευχαριστούμε πολύ που μας παρείχατε αυτές τις πληροφορίες για να βελτιώσουμε την επιμόρφωση!

## **MOVE T2 Ερωτηματολόγιο (μετά τη λήξη της επιμόρφωσης)**

Μόλις λάβατε μέρος στην επιμόρφωση διαπολιτισμικής επικοινωνίας του έργου MOVE. Θα θέλαμε να μάθουμε πόσο χρήσιμη ήταν για εσάς.

### **1. Συναίνεση**

- Η έρευνα τηρεί όλους τους κανόνες δεοντολογίας και ανωνυμίας.
- Έχετε το δικαίωμα να αποχωρήσετε από την έρευνα οποιαδήποτε στιγμή το αποφασίσετε.
- Θα χρησιμοποιήσουμε τα δεδομένα που έχουμε λάβει ανώνυμα για να δούμε αν η επιμόρφωση που λάβατε ήταν αποτελεσματική ή όχι. Συνεπώς, αισθανθείτε άνετα να εκφράσετε ελεύθερα τις προσωπικές σας απόψεις.
- Δεν θα χρησιμοποιηθεί το όνομά σας σε καμία από τις αναφορές ή τα άρθρα που θα δημοσιοποιηθούν.
- Παρακαλώ πολύ σημειώστε παρακάτω εάν συναινείτε να λάβετε μέρος στην παρούσα έρευνα

Q1 Συμφωνώ να λάβω μέρος στην έρευνα.

\_\_Ναι

\_\_Όχι

Παρακαλούμε αναφέρετε πόσο προετοιμασμένοι/ες αισθάνεστε για την εκτέλεση των ακόλουθων καθηκόντων:

(1 = Καθόλου προετοιμασμένος/η 2 = Λίγο 3 = Μέτρια 4 = Αρκετά καλά 5 = Πολύ καλά)

**Q2a.** Αναστοχάζομαι τα δικά μου στερεότυπα όταν αλληλοεπιδρώ με άντρες συντρόφους ωφελούμενων που έχουν μεταναστευτικό υπόβαθρο;

**Q2b.** Επικοινωνείτε με ευαισθησία ως προς το πολιτισμικό υπόβαθρο με τους άντρες συντρόφους των ωφελούμενων που έχουν μεταναστευτικό υπόβαθρο;

**Q2c.** Κάνετε ερωτήσεις σχετικά με τη βίαιη συμπεριφορά τους σε όλους τους άντρες ωφελούμενους, συμπεριλαμβανόμενων εκείνων με μεταναστευτικό υπόβαθρο; \_\_\_\_

**Q2d.** Κινητοποιείτε τους άντρες με μεταναστευτικό υπόβαθρο να αναζητήσουν βοήθεια για να αλλάξουν τη συμπεριφορά τους; \_\_\_\_

**Q2e.** Παραπέμπετε τους άντρες με μεταναστευτικό υπόβαθρο σε προγράμματα διαχείρισης δραστηριών ή άλλες εξειδικευμένες υπηρεσίες υποστήριξης; \_\_\_\_

Q3. Πώς αξιολογείτε συνολικά την επιμόρφωση, σε κλίμακα από το 1 έως το 5 (1 - καθόλου ικανοποιημένος/η έως 5 - πολύ ικανοποιημένος/η); \_\_\_\_

**Q4. Παρακαλούμε αξιολογήστε τις ακόλουθες πτυχές της επιμόρφωσης:**

	Ναι, πάρα πολύ	Κάπως ναι	Ουδέτερο	Όχι, μάλλον όχι	Καθόλου
Η επιμόρφωση ήταν καλά δομημένη.	<input type="checkbox"/>	<input type="checkbox"/>		<input type="checkbox"/>	<input type="checkbox"/>
Διατέθηκε ο κατάλληλος χρόνος για κάθε ενότητα.	<input type="checkbox"/>	<input type="checkbox"/>		<input type="checkbox"/>	<input type="checkbox"/>
Ο χρόνος για συζήτηση ήταν επαρκής.	<input type="checkbox"/>	<input type="checkbox"/>		<input type="checkbox"/>	<input type="checkbox"/>
Τα φυλλάδια και το υλικό ήταν χρήσιμα.	<input type="checkbox"/>	<input type="checkbox"/>		<input type="checkbox"/>	<input type="checkbox"/>

Η επιμόρφωση ήταν κατάλληλα στοχευμένη.	<input type="checkbox"/>	<input type="checkbox"/>		<input type="checkbox"/>	<input type="checkbox"/>
Η επιμόρφωση θα ωφελήσει τη δουλειά μου.	<input type="checkbox"/>	<input type="checkbox"/>		<input type="checkbox"/>	<input type="checkbox"/>
Θα συνιστούσα την επιμόρφωση σε άλλους.	<input type="checkbox"/>	<input type="checkbox"/>		<input type="checkbox"/>	<input type="checkbox"/>
<b>Πώς αξιολογείτε την απόδοση των εκπαιδευτών;</b>					
	<b>Ναι, πάρα πολύ</b>	<b>Κάπως ναι</b>	<b>Ουδέτερο</b>	<b>Όχι, μάλλον όχι</b>	<b>Καθόλου</b>
Διαπίστωσα ότι οι εκπαιδευτές διατήρησαν καλή αλληλεπίδραση και ανταλλαγή απόψεων με και μεταξύ των συμμετεχόντων.	<input type="checkbox"/>	<input type="checkbox"/>		<input type="checkbox"/>	<input type="checkbox"/>
Θα συνιστούσα τον/τους εκπαιδευτή/ες για παρόμοιες επιμορφώσεις.	<input type="checkbox"/>	<input type="checkbox"/>		<input type="checkbox"/>	<input type="checkbox"/>
Οποιαδήποτε σχόλια ή προτάσεις για τη βελτίωση της επιμόρφωσης;					

Σας ευχαριστούμε πολύ που υποστηρίξατε την αξιολόγησή μας!