



## Μοντέλο MOVE

Οδηγίες για την Εφαρμογή του Μοντέλου  
Πολυ-υπηρεσιακής Συνεργασίας MOVE



Funded by  
the European Union





## Πακέτο Εργασίας 4: Διαμόρφωση του Μοντέλου Πολυ-υπηρεσιακής Συνεργασίας MOVE Οδηγίες για την Εφαρμογή του Μοντέλου Πολυ-υπηρεσιακής Συνεργασίας MOVE

Επικεφαλής Παραδοτέου: Σύνδεσμος Μελών Γυναικείων Σωματείων Ηρακλείου & Ν. Ηρακλείου  
Συντελεστές: Centro di Ascolto Uomini Maltrattanti, Associació CONEXS Atenció, Formació i Investigació Psicosocials, Psytel, European Network for the Work with Perpetrators, European Network of Migrant Women, Professor Marianne Hester και Elli Scambor



MOVE: Engagement of Men on the Move and Organizations of Civil Society against GBV within the European Migration Context. A multiagency model for frontline services and perpetrators programs. / Διαχείριση ανδρών θυτών: Συνεργασία φορέων αντιμετώπισης της Βίας κατά των Γυναικών και των Κοριτσιών εντός του μεταναστευτικού πλαισίου. Διασύνδεση και συνεργασία. - 101049233 - MOVE - CERV-2021-DAPHNE

Σύνδεσμος Μελών Γυναικείων Σωματείων Ηρακλείου & Νομού Ηρακλείου

Χρηματοδοτείται από την Ευρωπαϊκή Ένωση. Ωστόσο, οι απόψεις και οι γνώμες που εκφράζονται είναι αποκλειστικά του/των συγγραφέα/ων και δεν αντανακλούν κατ' ανάγκη τις απόψεις και τις γνώμες της Ευρωπαϊκής Ένωσης ή της χορηγούσας αρχής. Ούτε η Ευρωπαϊκή Ένωση ούτε η χορηγούσα αρχή μπορούν να θεωρηθούν υπεύθυνες γι' αυτές.



Funded by  
the European Union



EUROPEAN NETWORK  
OF MIGRANT WOMEN



# Διαμόρφωση του Μοντέλου Πολυ-υπηρεσιακής Συνεργασίας MOVE

<b>1. Εισαγωγή</b>	<b>4</b>
1.1. Έλλειψη γνώσης των δομών εξουσίας και των μηχανισμών υποταγής στην κοινωνία	6
1.2. Πηγές του Μοντέλου Πολύ-υπηρεσιακής Συνεργασίας MOVE	6
<b>2. Θεωρητικό πλαίσιο</b>	<b>7</b>
<b>3. Κοινή αντίληψη</b>	<b>8</b>
3.1. Βία κατά των γυναικών και των κοριτσιών	8
3.2. Δείκτες ενός πολιτισμικά ευαίσθητου συστήματος περίθαλψης	9
<b>4. Περιγραφή του Μοντέλου Πολυ-υπηρεσιακής Συνεργασίας MOVE</b>	<b>10</b>
4.1. Βασικές αρχές του μοντέλου	10
4.1.1. Κοινή αντίληψη	10
4.1.2. Κατευθυντήριες γραμμές και πολιτικές	12
4.1.3. Δικτύωση: Ανταλλαγή πληροφοριών, δι-υπηρεσιακή επικοινωνία και διαδικασίες λήψης αποφάσεων	13
4.1.4. Διαδικασίες παρακολούθησης και ελέγχου	14
4.1.5. Διαμόρφωση ενός ανεπτυγμένου συστήματος υποστήριξης θυμάτων	15
4.1.6. Αντιμετώπιση (μεταναστών) ανδρών θυτών	15
4.1.7. Μείωση της βλάβης που προκαλεί η βία κατά των γυναικών στα παιδιά	16
4.1.8. Η διττή δράση/σκοπός του Μοντέλου	17
<b>5. Η ροή των αλληλεπιδράσεων</b>	<b>19</b>
5.1. Ροές αλληλεπίδρασης στη διαχείριση υποθέσεων ανδρών μεταναστών θυτών	19
<b>6. Παράγοντες</b>	<b>22</b>
6.1. Ενδιαφερόμενοι φορείς και υπηρεσίες	22
6.2. Επαγγελματίες	23
6.3. Οφέλη	23
<b>7. Παράμετροι</b>	<b>24</b>
7.1. Θεσμικό πλαίσιο	24
7.2. Επαγγελματικές δεξιότητες	24
7.3. Μέθοδοι Παρέμβασης	24
7.4. Διαδικασίες συντονισμένης απόκρισης	25
7.5. Παρακολούθηση – Αξιολόγηση	27
<b>8. Λειτουργία του Μοντέλου Πολύ-υπηρεσιακής Συνεργασίας MOVE</b>	<b>28</b>
<b>9. Προϋποθέσεις εφαρμογής</b>	<b>30</b>
9.1. Το Σύστημα Ποινικής Δικαιοσύνης & η Κοινότητα	30
<b>10. Βιβλιογραφία</b>	<b>31</b>
<b>11. Η ομάδα του έργου</b>	<b>32</b>

# 1. Εισαγωγή

Η υλοποίηση και λεπτομερής εφαρμογή του Μοντέλου Πολυ-υπηρεσιακής Συνεργασίας MOVE αποτελεί το παραδοτέο 4.3 του Πακέτου Εργασίας 4 (WP4) του προγράμματος MOVE, το οποίο συντονίστηκε από το Σύνδεσμο Μελών Γυναικείων Σωματείων με τη συνεργασία των εταιρών του έργου MOVE. Μέσα στα πλαίσια του WP4, η ανάπτυξη αυτού του κειμένου, λειτουργεί ως κατευθυντήριο έγγραφο, που βασίζεται κυρίως στη δομημένη διαδικασία της ανάλυσης αναγκών των εμπλεκόμενων επαγγελματιών, μέσα από συνεντεύξεις, ομάδες εστίασης και συναντήσεις γύρω από τραπέζια συναντήσεων που πραγματοποιήθηκαν στις χώρες εταίρους (Ελλάδα, Ιταλία, Ισπανία, Γαλλία).

Αυτό το έγγραφο περιλαμβάνει τις κατευθυντήριες οδηγίες για τις υπηρεσίες πρώτης γραμμής που ασχολούνται με άνδρες θύτες με μεταναστευτικό υπόβαθρο, προκειμένου να εισαγάγουν και να εδραιώσουν μία λειτουργική διαπολιτισμική και πολυ-υπηρεσιακή διαδικασία. Αυτό το έγγραφο περιλαμβάνει τις οδηγίες του Μοντέλου Συνεργασίας Πολλαπλών Φορέων (Παραδοτέο 4.2), οι οποίες είναι διαθέσιμες σε επαγγελματίες, και είναι βασισμένες στο έργο που πραγματοποίησαν οι εταίροι του έργου MOVE μέσω της συνεργασίας (4.1) (ομάδες εστίασης, συναντήσεις και συνεντεύξεις). Αυτό το έγγραφο, δεν είναι απλά ένα εγχειρίδιο λειτουργίας, αλλά περιλαμβάνει και τις οδηγίες για τους επαγγελματίες, την ανάλυση στην οποία θα θεμελιωθεί το μοντέλο, τη ροή των εργασιών και την περιγραφή των καθηκόντων μεταξύ διαφορετικών φορέων, καθώς και το πλαίσιο που θα είναι κατάλληλο για την εισαγωγή και υλοποίηση του Μοντέλου Πολυ-υπηρεσιακής Συνεργασίας MOVE. Το έγγραφο αυτό περιλαμβάνει όλες τις απαραίτητες πληροφορίες και γνώσεις που απαιτούνται για την προσαρμογή και αξιολόγηση του μοντέλου. Κατά τη διάρκεια των 24 μηνών του προγράμματος, είναι αδύνατο να δοκιμαστεί η λειτουργικότητα του μοντέλου και επομένως η αποτελεσματικότητα και προσαρμοστικότητά του. Ωστόσο, αποτελεί κατευθυντήρια οδηγία για τη δημιουργία των κατάλληλων φορέων και συντονισμού τους, ώστε το μοντέλο να τεθεί σε εφαρμογή και να δοκιμαστεί.

Σύμφωνα με τα αποτελέσματα της ανάλυσης αναγκών των επαγγελματιών πρώτης γραμμής που εργάζονται με πιθανούς άνδρες θύτες με μεταναστευτικό υπόβαθρο, διαπιστώθηκε ότι:

- Υπάρχουν **συγκεκριμένα εμπόδια** κυρίως στον εντοπισμό και στη διαχείριση των ανδρών θυτών με μεταναστευτικό υπόβαθρο λόγω του γλωσσικού και επικοινωνιακού χάσματος. Τα εμπόδια αυτά σχετίζονται με ανεπαρκείς γνώσεις που αποδίδονται στις δυσκολίες που συνοδεύουν τη μεταναστευτική διαδικασία και αφορούν ζητήματα όπως το τραύμα, την κοινωνικοοικονομική θέση και την εθνοτική καταγωγή/φυλή, τις ελλείψεις σε σχέση με την έκφραση πολιτισμικής ευαισθησίας και θεσμικά κενά αναφορικά με την πρόσβαση των μεταναστών σε πόρους και υπηρεσίες,
- Υπάρχει **ανάγκη κατάρτισης** των επαγγελματιών σε μεθόδους και εργαλεία αναγνώρισης και πρόληψης της βίας, εξοικείωσης με τους κινδύνους των αναχρονιστικών αντιλήψεων για τους ρόλους των φύλων (ανδρισμός), εστίασης στους πολιτισμικούς παράγοντες και στις εξατομικευμένες εμπειρίες απαλλαγμένες από στερεότυπα και προκαταλήψεις,
- Επικρατεί η ανάγκη για διαρθρωτικές αλλαγές όσον αφορά τα προγράμματα διαχείρισης θυτών στον μεταναστευτικό πληθυσμό - παροχή νομικής και κοινωνικής συμβουλευτικής, ευαισθητοποίηση σε θέματα φύλου, σεξουαλικότητας και ψυχικής υγείας, δημιουργία κοινών εργαλείων αξιολόγησης κινδύνου, ενίσχυση των δικτύων συνεργασίας και υιοθέτηση πρωτοκόλλων και μιας διεπιστημονικής οπτικής,
- Υπάρχει **έλλειψη πόρων** σε θεσμικό επίπεδο, όπως: επαρκείς υπηρεσίες για άνδρες θύτες με μεταναστευτικό υπόβαθρο, παροχή κατάλληλης φροντίδας, διερμηνείς, διαπολιτισμικοί μεσολαβητές και τόσο επαρκές όσο και εξειδικευμένο προσωπικό για την παρέμβαση σε άνδρες θύτες με μεταναστευτικό υπόβαθρο,

- Δεν υπάρχουν τυποποιημένες διαδικασίες και τρόποι παραπομπής λόγω έλλειψης σαφών υπηρεσιών, γνώσεων για τις υπάρχουσες υπηρεσίες και εξειδίκευσης των επαγγελματιών,
- Υπάρχει έλλειψη συνεργασίας και συντονισμού μεταξύ των Υπηρεσιών Υποστήριξης Θυμάτων/Επιζωσών και των Προγραμμάτων Διαχείρισης Θυτών,
- Υπάρχουν εμπόδια σχετικά με την **καλλιέργεια πολιτισμικής επάρκειας** (Σχήμα 1: Εμπόδια σχετικά με την καλλιέργεια πολιτισμικής επάρκειας). Επικοινωνιακές δυσκολίες (π.χ. ανάγκη για μετάφραση και διερμηνεία) που καθιστούν δύσκολη τη συνέχιση και την ολοκλήρωση οποιασδήποτε διαδικασίας. Η έλλειψη ευαισθητοποίησης από την πλευρά των επαγγελματιών σε πολιτισμικά ζητήματα και, ως αποτέλεσμα, οι μη πολιτισμικά ευαίσθητες προσεγγίσεις οδηγούν τους θύτες να μην εμπιστεύονται τους επαγγελματίες που παρέχουν υπηρεσίες. Επιπλέον, η έλλειψη κατάρτισης των επαγγελματιών σε τέτοιου είδους παρεμβάσεις δυσχεραίνει την όλη διαδικασία. Τέλος, η έλλειψη κοινωνικοοικονομικών παροχών για τις υπηρεσίες αυτές δυσχεραίνει την ολοκλήρωση των παρεμβάσεων από τους επαγγελματίες.



Σχήμα 1: Εμπόδια σε σχέση με την καλλιέργεια πολιτισμικής επάρκειας

## 1.1. Έλλειψη γνώσης των δομών εξουσίας και των μηχανισμών υποταγής στην κοινωνία

Τη φάση της εκτίμησης των αναγκών ακολούθησαν συζητήσεις στρογγυλής τραπέζης μεταξύ επαγγελματιών που έρχονται ή ενδέχεται να έρθουν σε επαφή με άνδρες θύτες με μεταναστευτικό υπόβαθρο. Το κύριο μέλημα ήταν η ανάγκη για ένα δομημένο πρωτόκολλο αντιμετώπισης των ανδρών θυτών με μεταναστευτικό υπόβαθρο και πώς αυτό μπορεί να διαφέρει από τις περιπτώσεις των ανδρών θυτών με προσφυγικό υπόβαθρο, λόγω του διαφορετικού νομικού και εννοιολογικού πλαισίου (π.χ. διαδικασίες μετεγκατάστασης κ.λπ.), της πίεσης του χρόνου, των διαφορετικών εμπλεκόμενων επαγγελματιών και υπηρεσιών και των διαφορετικών συμφερόντων και αναγκών των ατόμων που εξυπηρετούνται. Έτσι, το πρωτόκολλο θα πρέπει να ενσωματώνει μια διαφοροποιημένη πορεία αξιολόγησης κινδύνου και πρωτόκολλα για τη συνεργασία διαφορετικών επαγγελματιών, συμπεριλαμβανομένου του πολιτισμικού σχετικισμού και της επιβολής κανόνων.

Ως εκ τούτου, το **Μοντέλο Πολυ-υπηρεσιακής Συνεργασίας MOVE** παρέχει ένα δομημένο πρωτόκολλο και η ανάπτυξή του βασίζεται στην "από κάτω προς τα πάνω προσέγγιση" σύμφωνα με τις ανάγκες των εμπλεκόμενων επαγγελματιών σε τοπικό και εθνικό επίπεδο στις τέσσερις χώρες της ΕΕ.

## 1.2. Πηγές του Μοντέλου Πολύ-υπηρεσιακής Συνεργασίας MOVE

Το **Μοντέλο Πολυ-υπηρεσιακής Συνεργασίας MOVE** αναπτύχθηκε από δύο προηγούμενα μοντέλα: το Μοντέλο Συντονισμένων Κοινοτικών Αποκρίσεων (CCR) για τη βία κατά των γυναικών και των κοριτσιών (ΒΚΓΚ) και το Μοντέλο Πολύ-υπηρεσιακής Συνεργασίας για τη διαχείριση θυτών βίας. Τα μοντέλα αυτά έχει αποδειχθεί ότι χρησιμοποιούν καλές πρακτικές και ότι είναι αποτελεσματικά στην αντιμετώπιση της βίας.

Το **Μοντέλο Πολυ-υπηρεσιακής Συνεργασίας MOVE** προσαρμόζει τα αποτελέσματα αυτών των δύο μοντέλων προκειμένου να ικανοποιήσει τις ειδικές απαιτήσεις που προκύπτουν κατά τη διαχείριση των ανδρών θυτών βίας κατά των γυναικών και των κοριτσιών με μεταναστευτικό υπόβαθρο.



Σχήμα 2: Πηγές του Μοντέλου Πολυ-υπηρεσιακής Συνεργασίας MOVE

## 2. Θεωρητικό πλαίσιο

Οι θύτες που ασκούν βία κατά των γυναικών και των κοριτσιών χρήζουν άμεσης προσοχής και παρέμβασης. Ο εντοπισμός και η διαχείρισή τους συχνά συναντά δυσκολίες, καθώς είναι συχνό φαινόμενο να μην αναλαμβάνουν σε γενικό βαθμό την ευθύνη των πράξεων τους. Ως εκ τούτου, συνήθως εντοπίζονται έμμεσα είτε μέσω του Συστήματος Ποινικής Δικαιοσύνης (ΣΠΔ) είτε μέσω καταγγελιών ή των αιτημάτων των συζύγων/συντρόφων τους για υποστήριξη ή ακόμα από άλλες κοινωνικές υπηρεσίες. Ως αποτέλεσμα, η συντονισμένη απόκριση από όλους τους ενδιαφερόμενους φορείς αποτελεί ύψιστη προτεραιότητα {Σχήμα 3: Ανάγκες των ανδρών θυτών (ομάδα κινδύνου)}.

Λαμβάνοντας υπόψη τον κύριο στόχο του **Μοντέλου Πολύ-υπηρεσιακής Συνεργασίας MOVE** που είναι να διασφαλιστεί η αποτελεσματικότερη διαχείριση των περιστατικών ανδρών θυτών με μεταναστευτικό υπόβαθρο, θεωρείται σημαντικό να καθοριστεί η έννοια του μεταναστευτικού υπόβαθρου. Άτομα με μεταναστευτικό υπόβαθρο, λουπόν, αποτελούν εκείνα που:

- (α) μετανάστευσαν στη σημερινή χώρα διαμονής (μετανάστης πρώτης γενιάς) και/ή
- (β) κατείχαν προηγουμένως διαφορετική ιθαγένεια από τη σημερινή χώρα διαμονής τους – και/ή
- (γ) τουλάχιστον ένας από τους γονείς τους εισήλθε προηγουμένως στην παρούσα χώρα διαμονής ως μετανάστης (μετανάστης δεύτερης γενιάς).

Πρέπει να σημειωθεί ότι ορισμένα στοιχεία του **Μοντέλου Πολύ-υπηρεσιακής Συνεργασίας MOVE** θα είναι εφαρμόσιμα σε όλες τις ομάδες ανδρών με μεταναστευτικό υπόβαθρο, ενώ άλλα (όπως αυτά που αφορούν τη διερμηνεία) θα ήταν πιο σημαντικά για τους μετανάστες πρώτης γενιάς. Ωστόσο, όσον αφορά τους μετανάστες δεύτερης γενιάς, οι πολιτισμικά ευαίσθητες προσεγγίσεις θα μπορούσαν να είναι χρήσιμες για την επίλυση της σύγκρουσης των πολιτισμικών στοιχείων και να διαφοροποιήσουν μεταξύ της χώρας καταγωγής (στην οποία δεν έχουν ζήσει ποτέ) και της χώρας διαμονής (στην οποία έχουν γεννηθεί και ζουν).

Η εργασία με άνδρες θύτες με μεταναστευτικό υπόβαθρο απαιτεί εξειδικευμένη προσέγγιση λόγω των διαφορετικών επιπέδων αφαίρεσης (Σχήμα 4: Επίπεδα αφαίρεσης). Απαιτείται μια δομημένη και διαφοροποιημένη προσέγγιση τόσο για τους άνδρες θύτες βίας κατά των γυναικών, όσο και για τη δομική βία ή/και τον ρατσισμό στη χώρα διαμονής.

### Οι θύτες ως ομάδα κινδύνου...

- αποτελεσματική αναγνώριση, πρόληψη, προσοχή και διαχείριση: παρεμβάσεις και θεραπεία,
- ιεράρχηση προτεραιοτήτων μέσω διαδικασιών αμοιβαίας αξιολόγησης για την αξιολόγηση του κινδύνου και της πιθανότητας επαναλαμβανόμενων επεισοδίων που ενδέχεται να αντιμετωπίσουν

Σχήμα 3: Ανάγκες των αντρών θυτών (Ομάδα Κινδύνου)

### Επίπεδα αφαίρεσης για τους άνδρες θύτες με μεταναστευτικό υπόβαθρο

- συχνά υποφέρουν από βαθύτερα κοινωνικο-οικονομικά τραύματα με πιθανές περαιτέρω επιπτώσεις στην εμφάνιση, τη σοβαρότητα και τη συχνότητα της βίας, σε θέματα που αφορούν την κουλτούρα και τους ρόλους των φύλων.
- σε θέματα που αφορούν τον πολιτισμό και τους ρόλους των φύλων.

Σχήμα 4: Επίπεδα αφαίρεσης - Vess, J., Barker, G., Naraghi-Anderlini, S., & Hassink, A. (2013)

→ Ως εκ τούτου, το **Μοντέλο Πολύ-υπηρεσιακής Συνεργασίας MOVE** καθιερώνει μια ακριβή και δομημένη μέθοδο εντοπισμού, μια αποτελεσματική οδό παραπομπής (προσφέροντας επίσης εναλλακτικές λύσεις σε περιπτώσεις όπου δεν υπάρχουν υπηρεσίες για παραπομπή) και ένα πλάνο διαχείρισης με πολιτισμική ευαισθησία και εξατομικευμένες παρεμβάσεις.

## 3. Κοινή αντίληψη

Υπάρχουν συγκεκριμένα θέματα στα οποία όλοι οι εμπλεκόμενοι επαγγελματίες πρέπει να υιοθετήσουν μια κοινή αντίληψη προκειμένου να εξασφαλιστεί μια αποτελεσματική παρέμβαση όσον αφορά τους άνδρες θύτες με μεταναστευτικό υπόβαθρο.

### 3.1. Βία κατά των γυναικών και των κοριτσιών

- Η βία κατά των γυναικών και των κοριτσιών βασίζεται, μεταξύ άλλων αιτιών, σε στερεότυπα που απορρέουν από παραδοσιακές αντιλήψεις για τους "ρόλους των φύλων" που σχετίζονται με την ανισότητα της εξουσίας, τους άνδρες που αντιπροσωπεύουν την κυρίαρχη τάξη στην κοινωνία και τις γυναίκες/κορίτσια που είναι αποδέκτες συστημικής βίας και ανισότητας. Παρόλο που δεν υπάρχουν αιτιώδεις παράγοντες που οδηγούν στη βία, οι τραυματικές εμπειρίες και οι παράγοντες άγχους που συνδέονται με το μεταναστευτικό ιστορικό του θύτη πρέπει να λαμβάνονται υπόψη κατά την αντιμετώπιση της κατάστασης- να προσδιορίζεται και να προσαρμόζεται η καλύτερη και αποτελεσματικότερη απάντηση για την αντιμετώπισή τους, αφού εξασφαλιστεί η ασφάλεια του θύματος, καθώς μπορούν να εμποδίσουν τη διαδικασία και το αποτέλεσμα της συμβουλευτικής. Προτεραιότητα πρέπει να δίνεται στην προστασία του θύματος σε κάθε περίπτωση.

- Η βία και η κακομεταχείριση είναι ένα διάχυτο και βαθιά ριζωμένο κοινωνικό φαινόμενο που επηρεάζει όλες τις γυναίκες και τα κορίτσια της κοινωνίας. Η εργασία με τους θύτες, με ή χωρίς μεταναστευτικό υπόβαθρο, βασίζεται στην κατανόηση ότι η βία έχει τις ρίζες της στην κουλτούρα (κανονικοποίηση βίαιων συμπεριφορών, δικαιολόγηση της σεξουαλικής βίας, αντιπολιτισμός των γυναικών, αξιοποίηση των "κυρίαρχων" και "βίαιων" χαρακτηριστικών των ανδρών κ.λπ.) Η κοινή αντίληψη του ανδρισμού που περιλαμβάνει το άτρωτο, τη δύναμη, το ατρόμητο και το θάρρος μπορεί να καταλήξει στο ότι οι άνδρες αναπαράγουν βίαιες/επιθετικές συμπεριφορές για να αποδείξουν τον ανδρισμό/κυριαρχία τους στον εαυτό τους και στους άλλους. Αυτές οι συμπεριφορές μπορεί να έχουν αρνητικές επιπτώσεις στις γυναίκες, στα παιδιά, σε άλλους άνδρες και στους ίδιους τους θύτες. Όλοι οι πολιτισμοί φέρουν σεξιστικά στερεότυπα που είναι επιβλαβή για τις γυναίκες και τα κορίτσια, καθώς και για την κοινωνία στο σύνολό της. Η εργασία με τους θύτες, είτε έχουν μεταναστευτικό υπόβαθρο είτε όχι, βασίζεται στην ιδέα ότι τα φύλα είναι κοινωνικά κατασκευασμένες έννοιες και ότι η βία είναι ένα φαινόμενο που σχετίζεται με το φύλο.

- Το επίκεντρο της ενασχόλησης θα πρέπει να είναι η λογοδοσία των θυτών.

**Η βία και η κακοποίηση δεν πρέπει ποτέ να γίνονται ανεκτές και η κουλτούρα δεν πρέπει να αποτελεί δικαιολογία για τη βία. Όταν εργάζεται κανείς με άνδρες θύτες με μεταναστευτικό υπόβαθρο, το πρώτο είναι ότι ΔΕΝ πρέπει να υποβαθμίζει τη βία και δεύτερον πρέπει να παρέχονται ενεργά εργαλεία και πόροι για την αποδόμηση κάθε δικαιολογίας πολιτισμικού σχετικισμού που θα μπορούσε να χρησιμοποιηθεί για να αποφύγει να αναλάβει ευθύνη για τις απόψεις ή τις πράξεις του.**



## 3.2. Δείκτες ενός πολιτισμικά ευαίσθητου συστήματος περίθαλψης

- Εμπλοκή και παροχή θεματοκεντρικής προσέγγισης, δηλαδή εξατομικευμένη φροντίδα σε άτομα με διαφορετικές αξίες, πεποιθήσεις και συμπεριφορές,
- Η πολιτισμική επάρκεια είναι η διεπιστημονική ικανότητα ενός συστήματος περίθαλψης να εμπλέκει και να παρέχει υψηλής ποιότητας περίθαλψη σε εξυπηρετούμενους με διαφορετικές αξίες, πεποιθήσεις και συμπεριφορές.
- Παροχή οργανωτικών δεξιοτήτων στο προσωπικό και ανάπτυξη διαδικασιών προσαρμοσμένων στις κοινωνικο-πολιτισμικές-γλωσσικές ανάγκες των ατόμων, ώστε να παρακολουθείται η συμμόρφωση με την πολιτισμική επάρκεια και να μειώνεται η ανισότητα στην παροχή υπηρεσιών,
- Αξιολόγηση των διαπολιτισμικών σχέσεων, επαγρύπνηση για τις δυναμικές που προκύπτουν από τις πολιτισμικές διαφορές, διεύρυνση των πολιτισμικών γνώσεων και προσαρμογή των υπηρεσιών ώστε να ανταποκρίνονται στις πολιτισμικές ανάγκες,
- Κατανόηση της ένταξης και της πολιτισμικής νοηματοδότησης της βίας, των επιπτώσεων και των θεραπευτικών αποτελεσμάτων,
- Εργασία για μια κοινή πολιτισμικά ευαίσθητη κατανόηση της βίας και την αποδόμηση των σεξιστικών στερεοτύπων,
- Αναγνώριση των εγγενών προκλήσεων στην προσπάθεια διαχωρισμού των "κοινωνικών" (π.χ. κοινωνικοοικονομική κατάσταση, παράγοντες υποστήριξης/στρες, περιβαλλοντικοί κίνδυνοι) από τους "πολιτισμικούς" παράγοντες,
- Κατανόηση των διαφορών μεταξύ πολιτισμικών, εθνοτικών και φυλετικών ομάδων (APA, 2020) χωρίς να τις ουσιοποιούν,
- Δημιουργία ενός περιβάλλοντος όπου τα άτομα θα μπορούσαν να εκφράζονται ελεύθερα.

**Η πολιτισμική επάρκεια είναι η διεπιστημονική ικανότητα ενός συστήματος περίθαλψης να εμπλέκει και να παρέχει υψηλής ποιότητας περίθαλψη σε εξυπηρετούμενους με διαφορετικές αξίες, πεποιθήσεις και συμπεριφορές.**

## 4. Περιγραφή του Μοντέλου Πολυ-υπηρεσιακής Συνεργασίας MOVE

Παρακάτω περιγράφεται το ενοποιημένο **Μοντέλο Πολύ-υπηρεσιακής Συνεργασίας MOVE**. Στόχος του είναι να διασφαλιστεί η συντονισμένη πρόσβαση στις υπηρεσίες, η αποτελεσματική συνεργασία μεταξύ των υπηρεσιών και των επαγγελματιών που καθιστούν τον θύτη υπεύθυνο για τις πράξεις του. Σημαντικό στοιχείο σε αυτή τη διαδικασία είναι η διασφάλιση της σταθερής και συνεχούς επικοινωνίας και ανταλλαγής πληροφοριών μεταξύ των εμπλεκόμενων υπηρεσιών. Η διάδοση και η εμπλοκή των Προγραμμάτων Διαχείρισης Θυτών μέσα από αυτό το μοντέλο συνεργασίας και το κανάλι επικοινωνίας θεωρείται υψίστης σημασίας.

**Σημείωση!** Λόγω των διαφορετικών δυναμικών του κάθε οικοσυστήματος σε τοπικό επίπεδο μεταξύ των διαφορετικών χωρών, το **Μοντέλο Πολύ-υπηρεσιακής Συνεργασίας MOVE** παρέχει ευελιξία προσαρμογής.

### 4.1. Βασικές αρχές του μοντέλου

Η δομή του **Μοντέλου Πολύ-υπηρεσιακής Συνεργασίας MOVE** βασίζεται στις αρχές που διέπουν το μοντέλο Συντονισμένης Κοινωνικής Απόκρισης (CCR). Οι αρχές αυτές έχουν προσαρμοστεί στον μεταναστευτικό πληθυσμό και αντικατοπτρίζουν το θεματικό πλαίσιο της πολυ-υπηρεσιακής συνεργασίας κατά την αντιμετώπιση περιπτώσεων ανδρών μεταναστών που έχουν διαπράξει βία κατά γυναικών και κοριτσιών.

#### 4.1.1. Κοινή αντίληψη

Η υιοθέτηση τεκμηριωμένων και επικαιροποιημένων ορισμών και εννοιών έχει μεγάλη σημασία για τη διασφάλιση μιας κοινής προσέγγισης από κάθε ενδιαφερόμενο φορέα και επαγγελματία. Πρέπει να μοιράζονται γνώσεις, να χρησιμοποιούν κοινά εργαλεία και να επικεντρώνονται σε συγκεκριμένα θέματα που αφορούν τον τομέα της δραστηριότητάς τους.

Ζητήματα που σχετίζονται με τη βία	Ζητήματα που σχετίζονται με τα στερεότυπα των φύλων	Ζητήματα που σχετίζονται με την κουλτούρα
<p><b>Κοινός ορισμός της ΒΚΓΚ:</b> οι επαγγελματίες πρέπει να γνωρίζουν, να εξοικειωθούν και, τέλος, να κατανοήσουν σε βάθος τι είναι η ΒΚΓΚ από την άποψη της νοηματοδότησης και της εμπειρίας της, ενώ η συνδιαμόρφωση μιας κοινής "κατανόησης" θα προωθούσε την επικοινωνία και τη συνεργασία μεταξύ πολλών φορέων. Ο ορισμός αυτός θα πρέπει να βασίζεται σε εθνικά και διεθνή νομικά πλαίσια.</p> <p><b>Χρειάζεται επίσης συνολική γνώση των νόμων που σχετίζονται με την καταπολέμηση της βίας και της φτώχειας.</b></p>	<p><b>Συνειδητοποίηση της διαφορετικής κοινωνικοποίησης και των προσδοκιών μεταξύ κοριτσιών και αγοριών / γυναικών και ανδρών:</b> Η εξοικείωση με αυτή την προοπτική επιτρέπει στους επαγγελματίες να κατανοήσουν τα εμπόδια και τη βία που μπορεί να αντιμετωπίζουν οι γυναίκες και τα κορίτσια.</p>	<p><b>Υιοθέτηση μιας διαθεματικής &amp; αντιρατσιστικής προοπτικής, με ταυτόχρονη διασφάλιση της καθολικότητας των ανθρωπίνων δικαιωμάτων των γυναικών να αποτελεί κοινή βάση κατανόησης:</b> Μέσω τέτοιων προσεγγίσεων οι επαγγελματίες μπορούν να καταπολεμήσουν τις διακρίσεις κατά των μεταναστών και ειδικότερα των μεταναστών θυμάτων ή/και θυτών, να αντιμετωπίσουν τον στιγματισμό των θυτών όχι λόγω του ότι έχουν διαπράξει ΒΚΓΚ αλλά λόγω του γεγονότος ότι είναι μετανάστες, αναγνωρίζοντας με αυτό τον τρόπο την θεραπεία των τραυμάτων τους και διασφαλίζοντας τη διαδικασία ένταξης.</p>
<p><b>Ευαισθητοποίηση πάνω στους παράγοντες κινδύνου για την πρόληψη:</b> Η βαθιά γνώση και εξοικείωση με τους παράγοντες κινδύνου της βίας κατά των γυναικών έχει μεγάλη σημασία για την πρόληψη της βίας καθαυτής, αλλά και για την πρόληψη της περαιτέρω βίας, της κλιμάκωσης, της υποτροπής και των γυναικοκτονιών.</p>	<p><b>Επίδραση του φύλου στη συνεργασία:</b> Κατανόηση του τρόπου με τον οποίο το φύλο μπορεί να επηρεάσει κάθε πτυχή της συνεργασίας, συμπεριλαμβανομένης της επαγγελματικής συνεργασίας, ενσωματώνοντας αυτή την πτυχή στην καθημερινή εργασία.</p>	<p><b>Γνώση της νομοθεσίας και των διαδικασιών μετανάστευσης:</b> Αυτό το είδος γνώσης δίνει στους επαγγελματίες την ευκαιρία να εξετάσουν τα σχετικά ζητήματα μετανάστευσης και τις εμπειρίες που μπορεί να βιώσει ο συγκεκριμένος πληθυσμός. Με αυτόν τον τρόπο, μπορούν να βοηθήσουν τα άτομα με μεταναστευτικό υπόβαθρο να ξεπεράσουν τις αντίστοιχες προκλήσεις και εμπόδια, προστατεύοντας τα δικαιώματά τους, προλαμβάνοντας ή/και αντιμετωπίζοντας την παραβίασή τους, και ενημερώνοντάς τα, προετοιμάζοντάς τα και συνοδεύοντάς τα, όποτε είναι δυνατόν, κατά τη διάρκεια των αντίστοιχων διαδικασιών.</p>
<p><b>Χρήση κοινών εργαλείων αξιολόγησης κινδύνου:</b> δυνατότητα επικοινωνίας και συνεργασίας μεταξύ επαγγελματιών και υπηρεσιών και προώθηση της μεγιστοποίησης της ασφάλειας των θυμάτων.</p>	<p><b>Γνώση του πλαισίου των ανθρωπίνων δικαιωμάτων:</b> δεν μπορεί να επιτευχθεί αποτελεσματικό έργο εάν δεν υπάρχει επαρκής κατανόηση του πλαισίου των ανθρωπίνων δικαιωμάτων. Όλοι οι εμπλεκόμενοι επαγγελματίες θα πρέπει να έχουν μεγάλη επίγνωση των ανθρωπίνων δικαιωμάτων και των ειδικών δικαιωμάτων των ατόμων που εξυπηρετούνται, καθώς και των πιθανών παραβιάσεων αυτών των δικαιωμάτων κατά τη διάρκεια της διαδικασίας.</p>	<p><b>Οι διάφορες πτυχές της μετανάστευσης:</b> Οι επαγγελματίες θα πρέπει να γνωρίζουν τις διαφορετικές ανάγκες και προκλήσεις, καθώς και τους διαφορετικούς νόμους και διαδικασίες που αφορούν τους μετανάστες και τους πρόσφυγες, προκειμένου να τους βοηθήσουν με πιο αποτελεσματικό και επαρκή τρόπο.</p>

Ζητήματα που σχετίζονται με τη βία	Ζητήματα που σχετίζονται με τα στερεότυπα των φύλων	Ζητήματα που σχετίζονται με την κουλτούρα
<p><b>Θεσμική, πολιτική και πολιτισμική βία:</b> είναι σημαντικό να διευρυνθούν οι επαγγελματικές γνώσεις σχετικά με τη θεσμική, πολιτική και πολιτισμική βία, την οποία αντιμετωπίζουν συχνά οι γυναίκες και τα κορίτσια, δεδομένου ότι σε πολλές περιπτώσεις δεν δίνεται η δέουσα προσοχή στα άτομα με μεταναστευτικό υπόβαθρο. Επιπλέον, οι επαγγελματίες θα πρέπει να εκπαιδευτούν ώστε να είναι σε θέση να ανταποκρίνονται, αν χρειαστεί, σε τέτοιες ανάγκες και καταστάσεις.</p>		<p><b>Επίδραση της πολιτισμικής ποικιλομορφίας στη συνεργασία:</b> επίγνωση της πολιτισμικής ποικιλομορφίας και κατανόηση πώς μπορεί να επηρεάσει την επαγγελματική συνεργασία, ώστε να αποφεύγονται οι κακές πρακτικές και η παραμέληση σημαντικών παραγόντων.</p>
<p><b>Έμφαση στην προστασία των θυμάτων και στην απόδοση ευθυνών στους δράστες (π.χ. ενημερωτικές εκδηλώσεις, εργαστήρια):</b> και οι δύο πτυχές είναι απαραίτητες για την παροχή συντονισμένων και ολιστικών προσεγγίσεων και παρεμβάσεων.</p>		<p>Κατανόηση της δομικής και συστημικής βίας που αντιμετωπίζουν όλες οι γυναίκες και τα κορίτσια στην κοινωνία, καθώς και τον ειδικό αντίκτυπο στις γυναίκες με μεταναστευτικό υπόβαθρο. Αυτό περιλαμβάνει την ανισότητα και τις διακρίσεις στη δημόσια και ιδιωτική σφαίρα, στον τομέα της απασχόλησης κ.λπ.)</p>

#### 4.1.2. Κατευθυντήριες γραμμές και πολιτικές

Οι κατευθυντήριες γραμμές και οι πολιτικές για τη συνεργατική διαχείριση των θυμάτων και των θυτών ΒΚΓΚ θεωρούνται προϋπόθεση για την αποτελεσματική εργασία, ώστε να είναι σαφή τα βήματα παρέμβασης και να μειωθεί η πιθανότητα κινδύνου. Η υιοθέτηση τυποποιημένων πρωτοκόλλων (**Τυποποιημένα Πρωτόκολλα Συνεργασίας**) και πολιτικών/μεθόδων (**Τυποποιημένες Πολιτικές/Μέθοδοι**) οδηγεί σε πιο ολοκληρωμένες και αποτελεσματικές παρεμβάσεις, ενώ σε συνδυασμό με τη βελτίωση των συνθηκών εργασίας (**Συνθήκες Εργασίας**) παρέχεται βιωσιμότητα στη λειτουργία μιας πολυ-υπηρεσιακής συνεργασίας.

Τυποποιημένα Πρωτόκολλα Συνεργασίας	Τυποποιημένες Πολιτικές και Μέθοδοι	Συνθήκες εργασίας
Καθιέρωση παραπομπών των θυμάτων/επιζώσων σε Υπηρεσίες Υποστήριξης Θυμάτων	Προσεγγίσεις εστιασμένες στη μεταναστευτική εμπειρία	Προσφορά αξιοπρεπών συνθηκών εργασίας και μόνιμης απασχόλησης
Καθιέρωση παραπομπών των θυτών στις δικαστικές αρχές	Νομικές πτυχές σχετικά με την ενημέρωση, τα δικαιώματα και την υποστήριξη	Ύπαρξη επαρκούς αριθμού προσωπικού

Τυποποιημένα Πρωτόκολλα Συνεργασίας	Τυποποιημένες Πολιτικές και Μέθοδοι	Συνθήκες εργασίας
	Παροχή υποστηρικτικών πόρων/ δικτύων	Χώροι, μηχανισμοί και πόροι για το προσωπικό που έρχεται σε επαφή με τους θύτες και τις καταστάσεις βίας για να αντιμετωπίσει τον ψυχολογικό αντίκτυπο αυτής της εργασίας

#### 4.1.3. Δικτύωση: Ανταλλαγή πληροφοριών, δι-υπηρεσιακή επικοινωνία και διαδικασίες λήψης αποφάσεων

Όσον αφορά τη δικτύωση, πρέπει να δημιουργηθεί μια συντονισμένη δομή που να επιτρέπει σε όλους τους εμπλεκόμενους φορείς να ανταποκριθούν στο μέγιστο δυνατό βαθμό ανάλογα με τις ικανότητες και τις αρμοδιότητές τους.

Ποιος;	Πώς?	Τι?
Συμμετοχή όλων των ενδιαφερομένων φορέων (Χωρίς εξαίρεση τους δικηγόρους και την αστυνομία)	Διεκδίκηση πόρων για το μεταναστευτικό (π.χ. προϋπολογισμοί, προσωπικό, ασφάλεια) προκειμένου να είναι σε θέση να οικοδομήσουν πολιτικές και, ως εκ τούτου, να δικτυωθούν για την κατάλληλη αντιμετώπιση της βίας μεταξύ του μεταναστευτικού πληθυσμού.	Ελάχιστη δομή στην ανταλλαγή πληροφοριών
	Θέματα εμπιστευτικότητας <ul style="list-style-type: none"> <li>■ Σεβασμός σε κάθε μέρος της συνεργασίας</li> </ul>	Προσεκτική ανταλλαγή πληροφοριών από τις ιατρικές υπηρεσίες σε περίπτωση διαγνωσμένων σοβαρών ασθενειών και ανάγκη κοινής δράσης και ανταπόκρισης για την καλύτερη εξυπηρέτηση των ειδικών αναγκών αυτών των περιπτώσεων από όλους τους φορείς
	Διαφορετική επαφή & συνεργασία με κάθε υπηρεσία	Κοινή χρήση λιγότερων πληροφοριών από τις ψυχοκοινωνικές υπηρεσίες για τη διατήρηση της ασφάλειας των προσωπικών δεδομένων, εκτός εάν υπάρχει ανάγκη αξιολόγησης του επιπέδου κινδύνου, επεισοδίων πιθανής υποτροπής της βίας, περαιτέρω αξιολόγησης της ψυχικής υγείας και ενημέρωσης των αρμόδιων υπηρεσιών σε περίπτωση μεγάλης κλιμάκωσης της βίας.

Ποιος;	Πώς?	Τι?
	<ul style="list-style-type: none"> <li>▪ Ευελιξία στην επικοινωνία και τη λήψη αποφάσεων</li> <li>▪ Τακτικές συναντήσεις</li> <li>▪ Σαφείς ρόλοι &amp; ευθύνες</li> <li>▪ Επίσημοι τρόποι συνεργασίας</li> <li>▪ Σταθερή δομή &amp; εποπτεία</li> </ul>	Σταθεροποίηση δεικτών κινδύνου
		Καθιέρωση σαφούς μεθοδολογίας

#### 4.1.4. Διαδικασίες παρακολούθησης και ελέγχου

Ένας ισχυρός μηχανισμός παρακολούθησης εξαλείφει τα σφάλματα των υπηρεσιών και των επαγγελματιών και διασφαλίζει την προστασία των γυναικών θυμάτων/επιζωσών και των παιδιών, ενώ οι παρεμβάσεις στους άνδρες θύτες είναι πιο αποτελεσματικές. Ο μηχανισμός αυτός είναι σημαντικός για τη συλλογή ποιοτικών δεδομένων, τον έλεγχο της αποτελεσματικότητας των εργαλείων και των υπηρεσιών, τη λήψη ανατροφοδότησης από τους συμμετέχοντες και την αύξηση των γνώσεων σχετικά με τη βία κατά των γυναικών και των κοριτσιών και τη διαθεματικότητα (**Χρησιμότητα**). Μέσω των διαδικασιών παρακολούθησης παρέχεται καλύτερη δικτύωση, τακτικές συναντήσεις και ανάπτυξη διαδικασιών, μεθόδων και εργαλείων (**Αποτελεσματικότητα**). Λαμβάνοντας υπόψιν τον μεταναστευτικό πληθυσμό, υπάρχουν μεγαλύτερες προκλήσεις, ως εκ τούτου πρέπει να δοθεί έμφαση στην αύξηση των γνώσεων σχετικά με το μεταναστευτικό πλαίσιο, τα πολιτιστικά ζητήματα και τη διαθεματικότητα.

Χρησιμότητα	Χρησιμότητα	Αποτελεσματικότητα
Απαραίτητη γνώση του πλαισίου της βίας κατά των γυναικών και των κοριτσιών & του μεταναστευτικού πλαισίου	Συλλογή ποιοτικών δεδομένων	Δημιουργία καλύτερης δικτύωσης
Κατάρριψη του πολιτισμικού σχετικισμού της βίας (η κουλτούρα δεν πρέπει να θεωρείται αιτιώδης παράγοντας της βίας κατά των γυναικών!)	Χρήση της διαθεματικότητας ως αναλυτικό εργαλείο	Τακτικές συναντήσεις
Βάση δεδομένων & ετήσιες εκθέσεις περιθαλψής	Έλεγχος της αποτελεσματικότητας των παρεχόμενων εργαλείων και υπηρεσιών	Ανάπτυξη διαδικασιών, μεθόδων & εργαλείων
	Λήψη ανατροφοδότησης από τους εξυπηρετούμενους	

#### 4.1.5. Διαμόρφωση ενός ανεπτυγμένου συστήματος υποστήριξης θυμάτων

Αν και η ομάδα στόχος είναι οι άνδρες θύτες με μεταναστευτικό υπόβαθρο, η εστίαση των πολυ-υπηρεσιακών παρεμβάσεων θα πρέπει να παραμένει στην ασφάλεια των θυμάτων, εξελίσσοντας τις παρεχόμενες υπηρεσίες. Ως εκ τούτου, οι ήδη υπάρχουσες υπηρεσίες πρέπει να βελτιστοποιηθούν (**Βελτιστοποίηση των υπηρεσιών**), ενώ οι επαγγελματίες από διαφορετικές υπηρεσίες πρέπει να υιοθετήσουν αμοιβαία εργαλεία αξιολόγησης κινδύνου, να γνωρίζουν τις διαδικασίες και ποια βήματα πρέπει να ακολουθήσουν (**Μέθοδοι παρέμβασης**).

Μέθοδοι παρέμβασης	Βελτιστοποίηση των υπηρεσιών
Παροχή κοινών εργαλείων αξιολόγησης κινδύνου σε θύματα και μετανάστες άνδρες θύτες ΒΚΓΚ	Παροχή εκπαιδευμένων διερμηνέων & πολιτισμικών διαμεσολαβητών
Τυποποιημένες αξιολογήσεις κινδύνου για τους μετανάστες θύτες	Καλλιέργεια σχέσης εμπιστοσύνης μεταξύ των επαγγελματιών
Επίγνωση των διαδικασιών και των βημάτων παρέμβασης από τους επαγγελματίες	Γραφεία πληροφόρησης για τον μεταναστευτικό πληθυσμό
Ενδυνάμωση & προστασία από τους επαγγελματίες κατά την ένταξη σε μια υπηρεσία	Διάθεση πόρων & προϋπολογισμών
Παραπομπή σε εξειδικευμένες υπηρεσίες	Συμβουλευτική για θέματα απασχόλησης
	Καλύτερη δικτύωση μεταξύ των υπηρεσιών
	Θέσπιση πρωτοκόλλων συνεργασίας

#### 4.1.6. Αντιμετώπιση (μεταναστών) ανδρών θυτών

Οι θύτες πρέπει να αντιμετωπίζονται σύμφωνα με τα ανθρώπινα δικαιώματα και την πολιτισμική ευαισθησία είτε σε περίπτωση ποινικού αδικήματος που μπορεί να επηρεάσει την πορεία της ποινικής διαδικασίας (**Νομικές διαδικασίες και ποινές**) είτε στη διαδικασία **Αντιμετώπισης (μεταναστών) ανδρών θυτών**.

Αντιμετώπιση (μεταναστών) ανδρών θυτών	Νομικές διαδικασίες και ποινές
Επίγνωση & διάδοση των υπηρεσιών που ασχολούνται με τους θύτες	Πρόβλεψη για εκπαιδευμένο προσωπικό και πολιτισμικούς διαμεσολαβητές.
Επίγνωση & διάδοση των υπηρεσιών που ασχολούνται με τους θύτες	Οι μετανάστες αντιμετωπίζονται συχνά ως εγκληματίες/θύτες και τιμωρούνται λόγω τους προκατάληψης και τους πολιτισμικής σχετικοποίησης τους βίας.

Αντιμετώπιση (μεταναστών) ανδρών θυτών	Νομικές διαδικασίες και ποινές
Αποδόμηση των έμφυλων στερεοτύπων, συμπεριλαμβανομένων των τοξικών μοντέλων αρρενωπότητας	Οι άνδρες μετανάστες θύτες μπορεί να κατηγορούνται ευκολότερα για ΒΚΓΚ, λόγω της μεταναστευτικής τους ταυτότητας και όχι βάσει ακριβών κριτηρίων (π.χ. τη βία που ασκήθηκε), αλλά δεν παρίστανται σε δίκες
Αποστιγματισμός των μεταναστών όσον αφορά το μεταναστευτικό τους υπόβαθρο σε συνδυασμό με τη βία και την εγκληματικότητα	Απομάκρυνση των παιδιών από τους θύτες έπειτα από καταγγελίες εναντίον τους
Οι επαγγελματίες πρέπει να ενισχύσουν την γνώση τους σε θέματα διαθεματικότητας	
Οι επαγγελματίες πρέπει να αναγνωρίσουν το ίσο (μεταξύ μεταναστών και μη μεταναστών ανδρών θυτών) δικαίωμα για χειρισμό και πόρους	

#### 4.1.7. Μείωση της βλάβης που προκαλεί η βία κατά των γυναικών στα παιδιά

Ο αντίκτυπος της βίας στα παιδιά δεν πρέπει ποτέ να παραμελείται σε μια συντονισμένη τους-υπηρεσιακή συνεργασία. Η ασφάλειά τους μέσω **Παρεμβάσεων παιδικής προστασίας** αποτελεί προτεραιότητα και απαιτείται η ευαισθητοποίηση των γονέων σε κάθε επίπεδο, ενώ πρέπει να λαμβάνονται υπόψη και οι γονείς (**Γονεϊκά ζητήματα**).

Παρεμβάσεις παιδικής προστασίας	Γονεϊκά ζητήματα
Νομικά μέτρα για τη διασφάλιση της συνολικής ασφάλειας & τη μείωση του κινδύνου δευτερογενούς θυματοποίησης	Αξιολόγηση των γονικών δεξιοτήτων (χωρίς την παραδοχή ότι όλοι οι πολιτισμοί συμπεριφέρονται και ανατρέφουν τα παιδιά τους με τον ίδιο τρόπο) και με την κατανόηση ότι οι βίαιοι σύζυγοι δεν μπορούν να θεωρηθούν καλοί πατέρες, καθώς οι επιπτώσεις της βίας στο παιδί δεν μπορούν να αγνοηθούν
Ευελιξία στη νομοθεσία για την προστασία των παιδιών όταν χρειάζεται η συγκατάθεση των πατέρων	Επιβολή μέτρων ασφαλείας έναντι του θύτη - γονέα που άσκησε βία κατά της γυναίκας ή/και, ή όχι, κατά του παιδιού, ανάλογα με το επίπεδο βίας και τον κίνδυνο
Συντονισμός με τους τοπικές οργανώσεις	Ευαισθητοποίηση των μητέρων ώστε να αναγνωρίζουν τη βία που ασκείται εναντίον τους και εναντίον των παιδιών τους είναι ζωτικής σημασίας
Παρεμβάσεις στο σχολικό πλαίσιο	



Παρεμβάσεις παιδικής προστασίας	Γονεϊκά ζητήματα
Συμμετοχή των παιδιών στη διαδικασία αξιολόγησης κινδύνου	
Μη χρησιμοποίηση παιδιών ως διερμηνέων ή πολιτισμικών διαμεσολαβητών	
Η εφαρμογή μιας προσέγγισης διαφοροποιημένης ως προς το φύλο μεταξύ κοριτσιών και αγοριών και λαμβάνοντας υπόψη ότι τα κορίτσια έχουν σημαντικά περισσότερες πιθανότητες να πέσουν θύματα σεξουαλικών επιθέσεων σε οικογένειες με την παρουσία βίαιου άνδρα θύτη, καθώς και η έμφυλη δυναμική μεταξύ πατέρα θύτη και κόρης και μεταξύ πατέρα θύτη και γιου, μπορεί να έχει διαφορετικό αντίκτυπο μεταξύ κοριτσιών και αγοριών.	

#### 4.1.8. Η διττή δράση/σκοπός του Μοντέλου

Ο στόχος του **Μοντέλου Πολύ-υπηρεσιακής Συνεργασίας MOVE** είναι διττός: επιδιώκει να διασφαλίσει την προστασία των γυναικών και των παιδιών θυμάτων/επιζώντων της βίας (**Προστασία των θυμάτων**) και να θέσει τους άνδρες θύτες με μεταναστευτικό υπόβαθρο προ των ευθυνών τους (**Διαχείριση των μεταναστών θυτών**). Οι επαγγελματίες τόσο από τις Υπηρεσίες Υποστήριξης Θυμάτων όσο και από τα Προγράμματα Διαχείρισης Θυτών απαιτούν πρόσθετη κατάρτιση σε συγκεκριμένα θέματα για την αποτελεσματική επίτευξη αυτού του διττού στόχου (**Περιεχόμενο κατάρτισης**).

Προστασία των θυμάτων	Περιεχόμενο της κατάρτισης	Διαχείριση των θυτών
Επάρκεια σε διαδικασίες και μεθοδολογία	Δημιουργία ενός χώρου συλλογικής σκέψης που θα επιτρέψει στους συμμετέχοντες να αποδομήσουν τα στερεότυπα και να κατανοήσουν μια κοινή αντίληψη της βίας, βασισμένη στην καθολικότητα των ανθρωπίνων δικαιωμάτων και περιλαμβάνοντας το ευρύ φάσμα της βίας σε συνεχή βάση (καταναγκαστικός έλεγχος, συμβολική βία, σωματική βία, σεξουαλική βία, διοικητική βία, δομική βία κ.λπ.).	Πληροφορίες για εξειδικευμένες υπηρεσίες & παραπομπή
Πρόσβαση σε υπηρεσίες πρωτοβάθμιας περίθαλψης	Αύξηση της γνώσης σχετικά με την ασφάλεια των θυμάτων & τη λογοδοσία των θυτών και των προγραμμάτων που την καθιστούν δυνατή	Ανάγκη για κατάρτιση και προσωπικό για μελέτη και δημιουργία διαδικασιών

Προστασία των θυμάτων	Περιεχόμενο της κατάρτισης	Διαχείριση των θυτών
Μέσω της επικοινωνίας, της αλληλεπίδρασης και του συντονισμού μεταξύ των υπηρεσιών πρωτοβάθμιας και δευτεροβάθμιας περίθαλψης	Γνώση και κατανόηση των πολιτικών και νόμων που σχετίζονται με τη μετανάστευση.	Παροχή πόρων & προσβασιμότητα σε κοινωνικά αγαθά (π.χ. υγεία, απασχόληση, εκπαίδευση, άλλα κοινωνικά αγαθά)
Παροχή πόρων & προσβασιμότητα σε κοινωνικά αγαθά (π.χ. ασφαλή καταφύγια, υγεία, απασχόληση, εκπαίδευση, άλλα κοινωνικά αγαθά)	Μάθηση στην πολυπολιτισμική πολυ-υπηρεσιακή συνεργασία	Υιοθέτηση μιας ανθρωπολογικής/μη στερεοτυπικής οπτικής και δράσης, αντιμετωπίζοντάς τους ως ανθρώπους που έχουν διαπράξει βία, αλλά και καλλιεργώντας την αντίληψη της δυνατότητας αλλαγής στάσεων & συμπεριφορών
	Πρώθηση της προσέγγισης με επίκεντρο τα δικαιώματα των γυναικών - διάσπαση της φυλετικοποίησης και της πατριαρχίας	Χρήση ειδικών εργαλείων και μεθόδων, όπως η αμοιβαία/κοινή αξιολόγηση κινδύνου, η κινητοποιητική συνέντευξη, η αλλαγή συμπεριφοράς και η αύξηση της υπευθυνότητας, η φροντίδα με βάση το τραύμα, οι παιδοκεντρικές προσεγγίσεις κ.λπ.

## 5. Η ροή των αλληλεπιδράσεων

Σύμφωνα με την ανάλυση που διενεργήθηκε, προέκυψε η ακόλουθη λειτουργική - **κυκλική και συμπληρωματική** - αλληλεπίδραση μεταξύ των ενδιαφερομένων φορέων (Σχήμα 6). Παράλληλα, η ροή της αλληλεπίδρασής τους θα πρέπει να ακολουθεί αμφίδρομη πορεία.

### 5.1. Ροές αλληλεπίδρασης στη διαχείριση υποθέσεων ανδρών μεταναστών θυτών

Σύμφωνα με το **Μοντέλο Πολύ-υπηρεσιακής Συνεργασίας MOVE**, όταν οι υπηρεσίες καλούνται να διαχειριστούν μια υπόθεση ενός άνδρα θύτη βίας κατά των γυναικών και των κοριτσιών με μεταναστευτικό υπόβαθρο, θα ήταν χρήσιμο και αποτελεσματικό να συμβουλευτούν την ακόλουθη προτεινόμενη ροή αλληλεπίδρασης.

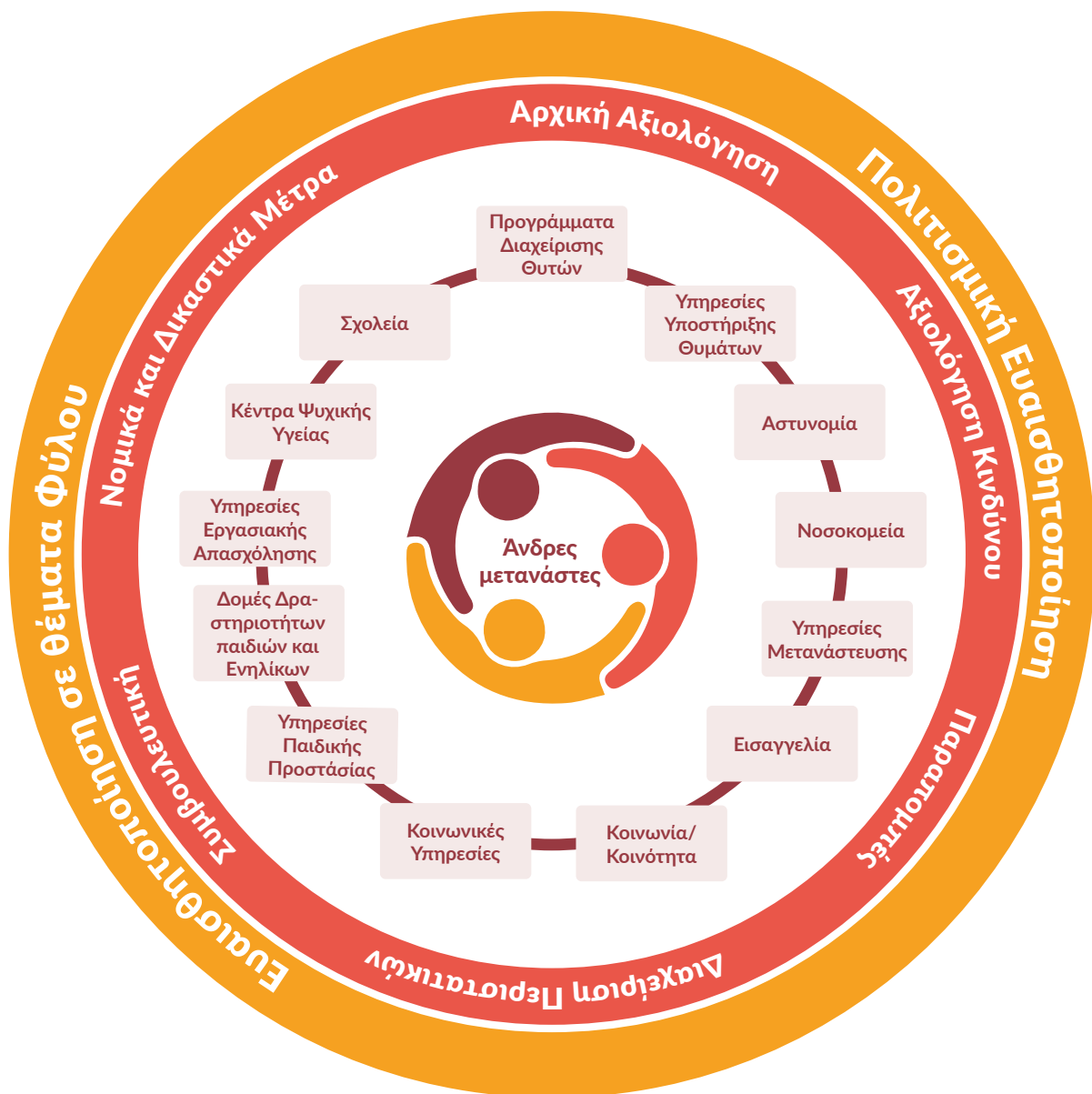
Εάν ένας άνδρας μετανάστης θύτης συλληφθεί από την αστυνομία και παραπεμφθεί στο Σύστημα Ποινικής Δικαιοσύνης, είναι προτιμότερο να διεξάγεται ενδελεχής έρευνα πριν από την παραπομπή του σε Πρόγραμμα Διαχείρισης Θυτών, σύμφωνα με τους όρους εντολής των εν λόγω υπηρεσιών.

Όταν το Πρόγραμμα Διαχείρισης Θυτών αναλαμβάνει μία υπόθεση, προβαίνει σε μία αρχική αξιολόγηση και έπειτα παραπέμπει στις σχετικές κοινωνικές υπηρεσίες για τον μεταναστευτικό πληθυσμό ή αν δεν υπάρχουν, σε εξειδικευμένες υπηρεσίες ψυχικής υγείας και σε νοσοκομεία για την κάλυψη των αναφερόμενων ή διαγνωσμένων ψυχοκοινωνικών και υγειονομικών αναγκών. Εάν προκύψει ανάγκη νομικής συνδρομής ή ανησυχία για το ενδεχόμενο κακοποίησης παιδιών, γίνεται παραπομπή σε υπηρεσίες εξειδικευμένες στην κοινότητα των μεταναστών ή σε νομική συμβουλευτική μεταναστών στην πρώτη περίπτωση και σε υπηρεσίες προστασίας παιδιών στη δεύτερη περίπτωση.

Ένας άνδρας θύτης μετανάστης μπορεί επίσης να εντοπιστεί έμμεσα παρατηρώντας τη συμπεριφορά του απέναντί στη σύζυγό του ή/και στο παιδί όταν τους συνοδεύει στις υπηρεσίες, ή άμεσα, εντοπίζοντας σημάδια βίας στην άμεση επαφή μαζί του, όταν επισκέπτεται τις κοινωνικές υπηρεσίες. Εάν προκύψουν ψυχοκοινωνικά ζητήματα, προβλήματα υγείας, ανάγκη για νομική συνδρομή και απειλή για την ασφάλεια των παιδιών τότε η ροή των αλληλεπιδράσεων ακολουθεί την προηγούμενη καθορισμένη δομή. Επιπλέον, γίνονται παραπομπές σε Προγράμματα Διαχείρισης Θυτών, προκειμένου να αναπτυχθεί ένα θεραπευτικό σχέδιο.

Επιπλέον, όταν ένας άνδρας μετανάστης θύτης βίας κατά των γυναικών και των κοριτσιών εντοπίζεται έμμεσα από τις Υπηρεσίες Υποστήριξης Θυμάτων και, αφού καταγγελλθεί στις εισαγγελικές αρχές, μπορεί να παραπεμφθεί είτε σε κοινωνικές υπηρεσίες πρώτης γραμμής για τον μεταναστευτικό πληθυσμό είτε απευθείας σε Προγράμματα Διαχείρισης Θυτών με εντολή της εισαγγελίας.

Κατά τη διάρκεια των αλληλεπιδράσεων, οι διάφοροι ενδιαφερόμενοι φορείς θα μπορούσαν να διατηρούν επαφή και επικοινωνία ανταλλάσσοντας τις επικαιροποιημένες πληροφορίες που λαμβάνουν.



Σχήμα 6: Μοντέλο Πολυ-υπηρεσιακής Συνεργασίας MOVE

Το **Μοντέλο Πολύ-υπηρεσιακής Συνεργασίας MOVE** χωρίζεται σε τρεις φάσεις παρέμβασης (σχήμα 7) όσον αφορά το πεδίο εφαρμογής και τη συνεργασία:

→ **Πρώτη φάση:** Εμπλέκονται οι υπηρεσίες πρώτης γραμμής που παρέχουν "πρωτογενείς" παρεμβάσεις. Αυτές φαίνεται να είναι υπεύθυνες τόσο για την διαλογή όσο και για την αρχική αξιολόγηση των αναγκών - νομικών, υγειονομικών, ψυχοκοινωνικών, επαγγελματικών, εκπαιδευτικών - και των προκλήσεων που μπορεί να αντιμετωπίζουν οι επωφελούμενοι. Στην κατηγορία αυτή περιλαμβάνονται η αστυνομία, το σύστημα ποινικής δικαιοσύνης - εισαγγελία ή άλλες δικαστικές αρχές - και οι κοινωνικές υπηρεσίες, όπως οι υπηρεσίες μετανάστευσης, οι υπηρεσίες υγείας, τα κέντρα υποστήριξης γονέων, οι υπηρεσίες παιδικής προστασίας και τα εκπαιδευτήρια. Όλοι οι επαγγελματίες των προαναφερόμενων υπηρεσιών πρώτης γραμμής πρέπει να εκπαιδευτούν στην αναγνώριση και τον εντοπισμό τόσο των θυμάτων όσο και των θυτών βίας, γνωρίζοντας και εφαρμόζοντας εργαλεία αξιολόγησης κινδύνου.

**Σημείωση!** Η κατηγορία αυτή περιλαμβάνει επίσης όλες τις υπηρεσίες που βρίσκονται σε επαρχιακές περιφερειακές μονάδες και δεν διαθέτουν τα απαραίτητα μέσα και εργαλεία για την παροχή εξειδικευμένων υπηρεσιών.

Ως εκ τούτου, πρέπει να διαθέτουν καθορισμένα δίκτυα συνεργασίας και οδούς παραπομπής, προκειμένου να παραπέμπουν όσους θύτες βίας με μεταναστευτικό υπόβαθρο εντοπίζουν στις αρμόδιες και εξειδικευμένες υπηρεσίες.

→ **Δεύτερη φάση:** Εμπλέκονται όλες οι άλλες και πρόσθετες υπηρεσίες που παρέχουν "δευτερεύουσες" παρεμβάσεις, αλλά όχι εξειδικευμένη υποστήριξη στους θύτες. Ο ρόλος αυτών των υπηρεσιών είναι να καλύψουν τις ανάγκες που προέκυψαν από την αρχική αξιολόγηση σε περίπτωση που δεν μπορούν να καλυφθούν από την πρώτη φάση. Μπορεί να είναι είτε οι ίδιες υπηρεσίες είτε άλλες υπηρεσίες με πιο εστιασμένες παροχές στις οποίες μπορούν τα άτομα να παραπεμφθούν. Περιλαμβάνουν κοινωνικές υπηρεσίες, όπως απογευματινούς χώρους αναψυχής, στέγαση, κέντρα απασχόλησης, υπηρεσίες ψυχικής υγείας, υπηρεσίες παιδικής προστασίας, σχολεία, νομικές υπηρεσίες και δομές υγειονομικής περίθαλψης.

→ **Τρίτη φάση:** Εμπλέκονται υπηρεσίες που παρέχουν πιο εστιασμένες και εξειδικευμένες ψυχοκοινωνικές παρεμβάσεις στους θύτες. Τα Προγράμματα Διαχείρισης Θυτών και οι Υπηρεσίες Υποστήριξης των Θυμάτων περιλαμβάνονται σε αυτή την κατηγορία. Αυτές παρέχουν ψυχολογική υποστήριξη, συμβουλευτική και θεραπεία έπειτα από την ανάπτυξη ενός σχεδίου διαχείρισης των υποθέσεων σε συνεργασία με όλες τις εμπλεκόμενες υπηρεσίες. Λαμβάνοντας υπόψη ότι οι υπηρεσίες αυτής της φάσης μπορούν να συνεργαστούν με τις υπηρεσίες της δεύτερης φάσης, είναι δυνατόν να γίνει παραπομπή άμεσα από τη φάση 1 στη φάση 3.



Σχήμα 7. Τρεις φάσεις παρέμβασης στο πλαίσιο του μοντέλου Πολύ-υπηρεσιακής Συνεργασίας MOVE

Ωστόσο, είναι αναμφισβήτητο ότι οι αλληλεπιδράσεις είναι σημαντικές μεταξύ όλων των εμπλεκόμενων υπηρεσιών και επαγγελματιών (Σχήμα 7: Κυκλική και συμπληρωματική ροή αλληλεπίδρασης μεταξύ των ενδιαφερομένων φορέων). Πρέπει να συνεργάζονται και να έχουν ανοικτούς διαύλους επικοινωνίας μεταξύ τους. Οι παραπομπές περιστατικών βίας, είτε πρόκειται για θύτες είτε για θύματα/επιζώσες, μπορούν να γίνουν μεταξύ των οποιωνδήποτε προαναφερθέντων φάσεων παρέμβασης ή υπηρεσιών. Ως εκ τούτου, κάθε επαγγελματίας και υπηρεσία πρέπει να έχουν προετοιμαστεί και να διαθέτουν την ικανότητα να αλληλοεπιδράσουν με όλους τους άλλους ενδιαφερόμενους φορείς.

## 6. Παράγοντες

Προκειμένου να διασφαλιστεί η λειτουργία του **Μοντέλου Πολύ-υπηρεσιακής Συνεργασίας MOVE** για άνδρες θύτες με μεταναστευτικό υπόβαθρο, υπάρχουν τρεις βασικοί παράγοντες που πρέπει να ληφθούν υπόψη:

- Ενδιαφερόμενοι φορείς και υπηρεσίες που εμπλέκονται στις διαδικασίες.
- Επαγγελματίες που έρχονται σε επαφή με άνδρες θύτες ή είναι πιθανό να έρθουν σε επαφή μαζί τους.
- Τα οφέλη που παράγονται από τις διαδικασίες και τις αλληλεπιδράσεις του **Μοντέλου Πολύ-υπηρεσιακής Συνεργασίας MOVE**.

### 6.1. Ενδιαφερόμενοι φορείς και υπηρεσίες

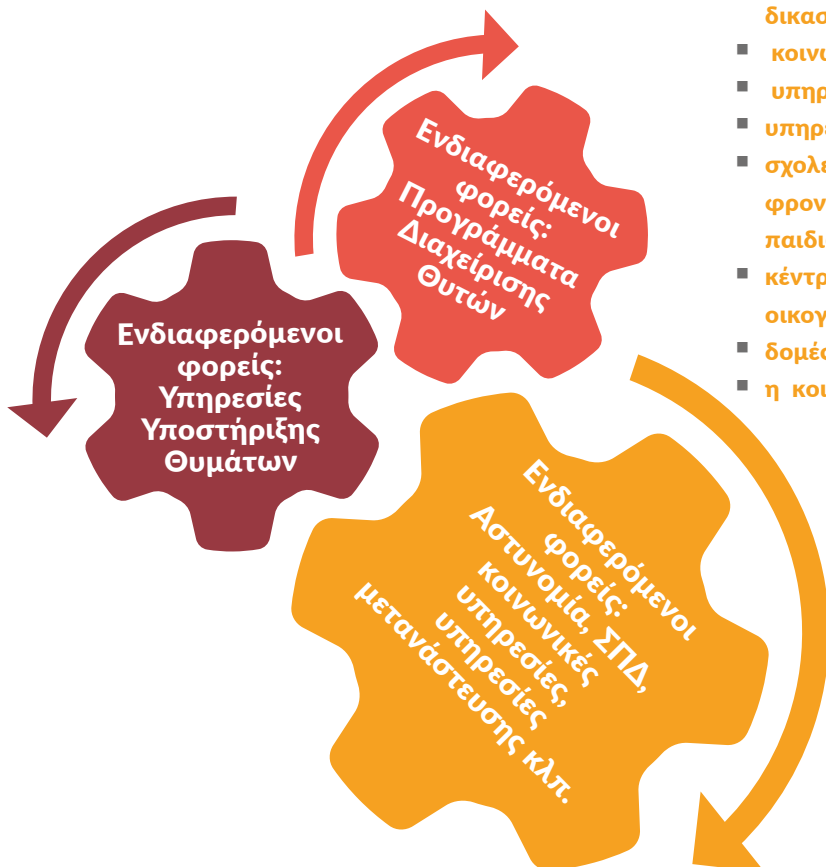
Οι πιθανοί εμπλεκόμενοι φορείς και υπηρεσίες του δημόσιου και ιδιωτικού τομέα στο συντονισμένο **Μοντέλο Πολύ-υπηρεσιακής συνεργασίας MOVE** κατηγοριοποιούνται ως εξής:

Φορείς και επαγγελματίες που εμπλέκονται άμεσα στη διαχείριση περιστατικών βίας:

- **Υπηρεσίες Υποστήριξης Θυμάτων** και
- **Προγράμματα Διαχείρισης Θυτών**

Φορείς πρώτης γραμμής και επαγγελματίες που εμπλέκονται άμεσα και έμμεσα στη διαχείριση περιστατικών βίας, όπως:

- **αστυνομία,**
- **σύστημα ποινικής δικαιοσύνης (ΣΠΔ): εισαγγελία ή άλλες δικαστικές αρχές**
- **κοινωνικές υπηρεσίες,**
- **υπηρεσίες μετανάστευσης**
- **υπηρεσίες παιδικής προστασίας,**
- **σχολεία & κέντρα πρώιμης φροντίδας και εκπαιδευτήρια παιδιών**
- **κέντρα υποστήριξης γονέων και οικογένειας**
- **δομές υγειονομικής περίθαλψης,** και
- **η κοινότητα εν γένει.**



Σχήμα 8: Υπηρεσίες του δημόσιου και ιδιωτικού τομέα στο συντονισμένο Μοντέλο Πολύ-υπηρεσιακής συνεργασίας MOVE

## 6.2. Επαγγελματίες

Οι επαγγελματίες που δυνητικά εμπλέκονται στο **Μοντέλο Πολύ-υπηρεσιακής Συνεργασίας MOVE** είναι νομικοί επιστήμονες, εισαγγελείς, αστυνομικοί, ιατρικοί και νοσηλευτικό προσωπικό, ειδικοί σε θέματα ψυχικής υγείας, όπως ψυχολόγοι, εθνοψυχολόγοι, ψυχοθεραπευτές και ψυχίατροι, εκπαιδευτικοί και κοινωνικοί παιδαγωγοί, διοικητικοί υπάλληλοι, πολιτισμικοί διαμεσολαβητές, διερμηνείς/μεταφραστές και επαγγελματίες των ανθρωπιστικών και κοινωνικών επιστημών, όπως κοινωνικοί λειτουργοί, κοινωνιολόγοι και ανθρωπολόγοι.

Οι επαγγελματίες που εμπλέκονται στη διαχείριση μίας υπόθεσης ενός θύτη με μεταναστευτικό υπόβαθρο πρέπει να γνωρίζουν τις δικές τους υποχρεώσεις και ευθύνες, καθώς και τις υποχρεώσεις και ευθύνες των άλλων εμπλεκόμενων οργανισμών. Ανάλογα με τη θέση τους, είναι υπεύθυνοι για την εκτέλεση των απαραίτητων ενεργειών, παρεμβάσεων, τη διαχείριση των εργαλείων και την επικοινωνία, προκειμένου να παρέχουν τα καλύτερα δυνατά οφέλη. Πρέπει επίσης να γνωρίζουν τα όρια του ρόλου τους και να παραπέμπουν στις αρμόδιες υπηρεσίες και επαγγελματίες όταν εξαντλούνται οι δυνατότητές τους. Είναι επίσης υπεύθυνοι για τον προγραμματισμό των συναντήσεων πολύ-υπηρεσιακής συνεργασίας και τον καθορισμό των θεματικών που θα συζητηθούν.

## 6.3. Οφέλη

Σε ένα πρώτο επίπεδο, όσον αφορά τον εξυπηρετούμενο πληθυσμό, η εφαρμογή του **Μοντέλου Πολυ-υπηρεσιακής Συνεργασίας MOVE** για τη διαχείριση των ανδρών θυτών βίας κατά των γυναικών και των κοριτσιών με μεταναστευτικό υπόβαθρο, αυξάνει την πιθανότητα κάλυψης των αναγκών τους με πολύπλευρο και ολιστικό τρόπο. Οι τακτικές συναντήσεις μεταξύ των επαγγελματιών δίνουν την δυνατότητα να επικαιροποιηθούν οι γνώσεις τους για τα περιστατικά και, ανάλογα με το ευρύτερο πλαίσιο, αποφασίζουν συλλογικά για την πορεία τους.

Επιπλέον, η κοινή ψυχοκοινωνική αξιολόγηση και η αξιολόγηση των κινδύνων, η διαχείριση των κινδύνων και η παροχή κατάλληλης ψυχοκοινωνικής φροντίδας από κάθε υπηρεσία αποδεικνύονται πιο εφικτές για την εξασφάλιση επιτυχημένων μακροχρόνιων παρεμβάσεων. Αναπτύσσοντας ορισμένες διατομεακές πρακτικές συνεργασίας, όπως οι συχνές δι-υπηρεσιακές και πολύ-υπηρεσιακές συναντήσεις, οι συζητήσεις στρογγυλής τραπέζης και οι ομάδες εστίασης, οι οποίες έχουν συνήθως θετικό αντίκτυπο και κατ' επέκταση ενισχύονται οι μηχανισμοί ανατροφοδότησης και συνεργασίας. Έτσι, μπορούν να αποφέρουν σημαντικά οφέλη όσον αφορά τη λογοδοσία και τα κίνητρα για αλλαγή για τους άνδρες θύτες ΒΚΓΚ με μεταναστευτικό υπόβαθρο, μειώνοντας τον κίνδυνο διαιώνισης αυτών των συμπεριφορών.

Ταυτόχρονα, προστατεύει τους επαγγελματίες σε ψυχολογικό και πρακτικό επίπεδο, υπογραμμίζοντας τη σημασία της συλλογικής ευθύνης κατά την αντιμετώπιση ενός άνδρα μετανάστη θύτη βίας, η οποία απαιτεί την πολυ-υπηρεσιακή συνεργασία. Ως αποτέλεσμα, οι επαγγελματίες και, κατ' επέκταση, οι οργανισμοί που εκπροσωπούν κερδίζουν από το σεβασμό των ατομικών/προσωπικών και επαγγελματικών τους ορίων, επιτρέποντάς τους να αναπτύξουν και να ενισχύσουν τις δυνατότητές τους μέσω της αμοιβαίας υποστήριξης. Τέλος, η πολυ-υπηρεσιακή συνεργασία επιτρέπει στους επαγγελματίες να είναι πιο σίγουροι για τις στρατηγικές παρέμβασής τους, μειώνοντας παράλληλα την πιθανότητα βλάβης και λάθους.

Έτσι, οι επαγγελματίες δεν έρχονται αντιμέτωποι με την προοπτική των ανδρών θυτών μόνο σε συμβουλευτικές ή θεραπευτικές ατομικές συναντήσεις. Σε συνεννόηση με τους υπόλοιπους επαγγελματίες που εμπλέκονται στην υπόθεση, μπορούν να αποκτήσουν μια συνολική εικόνα της υπόθεσης και έτσι να κατανοήσουν καλύτερα τους ισχυρισμούς των ανδρών θυτών στη συμβουλευτική και θεραπευτική εργασία.

## 7. Παράμετροι

Το **Μοντέλο Πολύ-υπηρεσιακής Συνεργασίας MOVE** λειτουργεί μέσω συγκεκριμένων παραμέτρων:

- Θεσμικό πλαίσιο
- Επαγγελματικές δεξιότητες
- Μέθοδοι Παρέμβασης
- Διαδικασίες
- Παρακολούθηση - αξιολόγηση

### 7.1. Θεσμικό πλαίσιο

Η εμπλοκή τόσο δημόσιων όσο και ιδιωτικών φορέων ενισχύει την ολιστική προοπτική που επιδιώκεται από το **Μοντέλο Πολύ-υπηρεσιακής Συνεργασίας MOVE**. Η συμφιλίωση αυτών των δύο διαφορετικών θεσμικών στάσεων αποτελεί κρίσιμο πρόβλημα για την αποτελεσματικότερη αντιμετώπιση των θυτών βίας κατά των γυναικών και των κοριτσιών με μεταναστευτικό υπόβαθρο. Ο εντοπισμός κοινών συμφερόντων με κοινωνικοπολιτικές επιπτώσεις από τη θεσμοθέτηση της συνεργασίας τους πρέπει να αναγνωριστεί ως σημαντικό χαρακτηριστικό.

Οι δημόσιοι φορείς θα επωφεληθούν από την εισαγωγή καινοτομιών στη μεθοδολογία, τα εργαλεία και τις ιδέες που προέρχονται από τη συνεργασία τους με τον ιδιωτικό τομέα. Αυτό θα έχει ευνοϊκό αντίκτυπο στη λειτουργία τους. Επιπλέον, ο ιδιωτικός τομέας θα βοηθήσει τους δημόσιους φορείς να ξεπεράσουν τα εμπόδια αξιοποιώντας την εκτεταμένη εμπειρία και τεχνογνωσία του. Επιπλέον, δεν θα πρέπει να υποτιμάται η εγγενής δύναμη του δημόσιου τομέα και οι δυνατότητες αλλαγής. Ως αποτέλεσμα, η λειτουργία και η συνεργασία με όρους θεσμικού πλαισίου οδηγεί στη βελτίωση της αποτελεσματικότητας της δραστηριότητας των εν λόγω τομέων και στην αποτελεσματικότερη αντιμετώπιση του φαινομένου της βίας.

### 7.2. Επαγγελματικές δεξιότητες

Οι υπάρχουσες δεξιότητες των επαγγελματιών πρέπει να ενισχυθούν με πρόσθετες γνώσεις. Αυτό απαιτεί πρότυπα ποιότητας και ορθές πρακτικές μέσω της εμπειρογνωμοσύνης στον συγκεκριμένο τομέα, της συνεχούς επαγγελματικής ανάπτυξης και της ειδικής κατάρτισης σε σχετικά θέματα. Οι ενδιαφερόμενοι φορείς και οι εμπλεκόμενοι επαγγελματίες πρέπει να εκπαιδευτούν περαιτέρω σε σχέση με τον εντοπισμό και τη διαχείριση των ανδρών θυτών με μεταναστευτικό υπόβαθρο μέσω συντονισμένης απόκρισης με μια πολιτισμικά επαρκή πολυ-υπηρεσιακή σύμπραξη.

### 7.3. Μέθοδοι Παρέμβασης



Σχήμα 9: Βήματα για πολιτισμική επάρκεια (APA 2013)



Μέθοδοι και θεραπευτικές προσεγγίσεις που έχουν αποδειχθεί αποτελεσματικές όσον αφορά την ψυχοκοινωνική συμβουλευτική ανδρών θυτών και άλλα εργαλεία που σχετίζονται τόσο με την εκτίμηση του κινδύνου όσο και με την αξιολόγηση της υποτροπής επεισοδίων βίας θεωρούνται υψίστης σημασίας.

Αφενός, όταν πρόκειται για άνδρες θύτες με μεταναστευτικό υπόβαθρο, πρέπει να λαμβάνονται υπόψη τα πολιτισμικά ζητήματα, καθώς και η πολιτισμική ευαισθησία, ώστε να διασφαλίζεται η καλύτερη δυνατή επικοινωνία, η κατανόηση της πολιτισμικής ερμηνείας της βίας και η καταλληλότερη εξατομικευμένη βοήθεια ή ψυχοκοινωνική παρέμβαση. Με τον όρο πολιτισμική ερμηνεία της βίας, υπονοείται ότι η βία δεν πρέπει να θεωρείται, να συνδέεται και, συνεπώς, να δικαιολογείται από το πολιτισμικό υπόβαθρο των μεταναστών - τα πολιτισμικά ζητήματα δεν θα μπορούσαν να αποτελέσουν δικαιολογία για τη βία που ασκείται είτε για τους θύτες είτε για τους επαγγελματίες που ασχολούνται με το φαινόμενο. Με αυτό τον τρόπο, θα μπορούσε να οδηγήσει στην παροχή της βοήθειας που είναι πιθανότερο να είναι πιο επωφελής για το συγκεκριμένο πρόβλημα.

Από την άλλη πλευρά, ο μετριασμός των κινδύνων πρέπει να ληφθεί υπόψη για να διασφαλιστεί η αποτελεσματική πολυ-υπηρεσιακή συνεργασία (Albuquerque, et al., 2013) μέσω:

- **Παρακολούθησης:** η συνεχής αξιολόγηση κινδύνου επιτρέπει την τροποποίηση των τεχνικών διαχείρισης κινδύνων και ασφάλειας, ανάλογα με τις ανάγκες, με την πάροδο του χρόνου, ώστε να αντιμετωπίζονται οι περαιτέρω εμπειρίες κακοποίησης. Μεμονωμένες υπηρεσίες μπορούν να διεξάγουν την παρακολούθηση των ενδιαφερομένων, αλλά είναι καλύτερο να συνεργάζονται πολλές υπηρεσίες στη διαδικασία διαχείρισής τους.
- **Υπηρεσιών υποστήριξης:** παροχή υπηρεσιών υγείας και κοινωνικών υπηρεσιών για την ενδυνάμωση των θυμάτων-επιζώντων. Αυτό θα μπορούσε να περιλαμβάνει την παροχή πρόσβασης σε νομικούς συμβούλους, απασχόληση, στέγαση, εκπαιδευτικές ευκαιρίες, εκτός από τη φροντίδα των συνολικών αναγκών υγείας και ευημερίας τους.
- **Εποπτείας:** μέσω συντονισμένων διαδικασιών διαχείρισης κινδύνου και κατάλληλων προγραμμάτων για τους θύτες, ρύθμιση και παρακολούθηση της συμπεριφοράς των θυτών. Αυτό περιλαμβάνει τη διασφάλιση ότι οι θύτες ακολουθούν τους όρους των διαταγών επέμβασης και την προώθηση της ασφάλειας των θυμάτων-επιζώντων.
- **Σχεδιασμού πλάνου ασφαλείας:** περιλαμβάνει την κινητοποίηση πόρων για την ενεργή προστασία από τη μελλοντική βία και τη σοβαρότητα των συνεπειών της. Στόχος είναι η πρόβλεψη και η πρόληψη της βίας, ώστε να ελαχιστοποιηθεί η ζημία που μπορεί να προκληθεί αν διαιωνιστεί. Ο σχεδιασμός πλάνου ασφαλείας θα πρέπει να κατευθύνεται ή να θεσπίζεται σε συνεργασία με το θύμα και μπορεί να πραγματοποιείται από διάφορους συνεργαζόμενους φορείς.

## 7.4. Διαδικασίες συντονισμένης απόκρισης

Η διαδικασία συντονισμένης απόκρισης του **Μοντέλου Πολύ-υπηρεσιακής Συνεργασίας MOVE** απαιτεί μια αλληλουχία συγκεκριμένων βημάτων. Οι διαδικασίες αυτές εξασφαλίζουν μια σταθερή δομή όσον αφορά τον τρόπο με τον οποίο οι υπηρεσίες και οι επαγγελματίες θα πρέπει να εργάζονται και να αλληλοεπιδρούν ανάλογα με το ρόλο τους σε κάθε στάδιο της παρέμβασης και της συνεργασίας.

Οι επαγγελματίες πρέπει να ακολουθούν μια διαδικασία που ενσωματώνει μια πολιτισμικά ευαίσθητη προσέγγιση, μια κοινή αξιολόγηση κινδύνου και γενικά κοινές μεθόδους και εργαλεία για την επίτευξη του επιθυμητού στόχου της απόδοσης ευθυνών στους δράστες ενδοοικογενειακής κακοποίησης με μεταναστευτικό υπόβαθρο και της μεγιστοποίησης της προστασίας των θυμάτων/επιζώντων. Η διαδικασία που ακολουθεί θα πρέπει να είναι πολιτισμικά ευαισθητοποιημένη και ευαίσθητη ως προς το φύλο, καθώς και τα δύο αποτελούν σημεία-κλειδιά για την κατανόηση και την επικοινωνία με τους άνδρες δράστες με μεταναστευτικό υπόβαθρο.

Σε όλες τις ακόλουθες διαδικασίες είναι χρήσιμο να λαμβάνεται υπόψη η εντολή προστασίας. Στόχος της είναι η απομάκρυνση του δράστη, με νομικά μέσα, αν είναι απαραίτητο και δυνατό, και η λήψη κάθε δυνατού μέτρου για να διασφαλιστεί ότι ενεργοποιούνται όλοι οι πόροι για την αποκατάσταση και τη μακροπρόθεσμη ασφάλεια του θύματος. Προτεραιότητα θα πρέπει να δοθεί στη διασφάλιση της διατήρησης της φυσικής και ψυχολογικής απόστασης μεταξύ του δράστη και του θύματος, καθώς αποτελεί προϋπόθεση για την αρχική αποκατάσταση του θύματος και την ικανότητά του να λαμβάνει τεκμηριωμένες αποφάσεις.



Σχήμα 10: Διαδικασία συντονισμένης απόκρισης του Μοντέλου Πολύ-υπηρεσιακής Συνεργασίας MOVE

Όσον αφορά την ανταλλαγή πληροφοριών, οι επαγγελματίες θα πρέπει να έχουν στο μυαλό τους τις τέσσερις βασικές αρχές: την αναγκαιότητα της ανταλλαγής πληροφοριών, την ακρίβειά τους, το πόσο έγκαιρη και ασφαλής είναι η όλη διαδικασία. Επιπλέον, πρέπει να εξετάζουν αν η ανταλλαγή πληροφοριών είναι εσωτερική ή εξωτερική. Κάθε απόφαση που λαμβάνεται θα πρέπει να έχει και ηθικές εκτιμήσεις.

Τα δεδομένα που συνήθως ανταλλάσσονται περιλαμβάνουν μεταξύ άλλων: προσωπικά δεδομένα, πληροφορίες σχετικά με την υπόθεση, αποτελέσματα αξιολόγησης κινδύνου και άλλων εργαλείων, προσωπικό αρχείο κ.λπ. Επιπλέον, θα πρέπει να καθοριστούν οι διαδικασίες που σχετίζονται με την ανταλλαγή πληροφοριών, όπως ποιος είναι υπεύθυνος για την προστασία και τη διαβίβαση των προσωπικών πληροφοριών, σε ποιους επαγγελματίες, εντός ποιου χρονικού διαστήματος κ.λπ.

Η ανταλλαγή των πληροφοριών θα πρέπει να υπόκειται σε όρους της επίγνωσης και ενημερωμένης συναίνεσης του εξυπηρετούμενου, εκτός περιπτώσεων που καθορίζονται από το νόμο (για παράδειγμα για λόγους διασφάλισης της προστασίας παιδιών). Η ανταλλαγή πληροφοριών και δεδομένων θα πρέπει επίσης να συμμορφώνεται στα διεθνή, ευρωπαϊκά και εθνικά νομικά πλαίσια, συμπεριλαμβανομένων και των αρχών του GDPR (General Data Protection Regulation)

## 7.5. Παρακολούθηση – Αξιολόγηση

Το **Μοντέλο Πολύ-υπηρεσιακής Συνεργασίας MOVE** ακολουθεί μια διαδικασία παρακολούθησης - αξιολόγησης που καθοδηγείται από μια συμπεριληπτική διεπιστημονική οπτική. Το δίκτυο ενός συστήματος που αυξάνει συνεχώς τη λογοδοσία των ανδρών θυτών βίας κατά των γυναικών και των κοριτσιών περιλαμβάνει την αποδοχή ενεργών παραπομπών και την παροχή ανατροφοδότησης στον παραπέμποντα, αφού λάβει τη συγκατάθεση για τη διάδοση των πληροφοριών.

Μία από τις μεταβλητές που εξετάζονται κατά την αξιολόγηση της επιτυχίας της πρακτικής στο **Μοντέλο Πολύ-υπηρεσιακής Συνεργασίας MOVE** είναι οι διαδικασίες ανταλλαγής πληροφοριών. Τα ενδιαφερόμενα μέρη και οι φορείς ερωτώνται συγκεκριμένα σχετικά με τα στατιστικά στοιχεία και τις εισροές από τα συστήματα αστικής και ποινικής δικαιοσύνης, καθώς και τις υπηρεσίες υγείας, εκπαίδευσης, μετανάστευσης και ψυχοκοινωνικές υπηρεσίες από τον δημόσιο και τον ιδιωτικό τομέα. Κάθε υπηρεσία είναι υπεύθυνη για τη διασφάλιση της τήρησης των διαδικασιών, όμως οι συναντήσεις πολύ-υπηρεσιακής συνεργασίας θα πρέπει κατά προτίμηση να διεκπεραιώνονται από έναν εξωτερικό παράγοντα. Εάν αυτό δεν είναι εφικτό, η διαδικασία παρακολούθησης-αξιολόγησης-συντονισμού θα πρέπει να διεξάγεται εσωτερικά από τον ίδιο φορέα κάθε φορά.

Όλοι οι ενδιαφερόμενοι φορείς θα πρέπει να αναγνωρίζουν και να έχουν κοινή αντίληψη των δεικτών της διαδικασίας παρακολούθησης - αξιολόγησης. Μόνο με αυτόν τον τρόπο μπορεί να πραγματοποιηθεί ο απαιτούμενος συντονισμός με τη μεγαλύτερη δυνατή αξία.

## 8. Λειτουργία του Μοντέλου Πολύ-υπηρεσιακής Συνεργασίας MOVE

Παρακάτω περιγράφονται λεπτομερώς οι αλληλεπιδράσεις μεταξύ των εμπλεκόμενων φορέων. Σύμφωνα με το **Μοντέλο Πολύ-υπηρεσιακής Συνεργασίας MOVE**, κάθε φορέας θα πρέπει να ακολουθεί συγκεκριμένες διαδικασίες και να συνεργάζονται μεταξύ τους.

Λαμβάνοντας υπόψη την πρώτη φάση της αξιολόγησης από τις υπηρεσίες πρώτης γραμμής, οι αστυνομικοί θα πρέπει να διεξάγουν λεπτομερή διερεύνηση του πλαισίου της κακοποίησης. Ειδικότερα, η έρευνα πρέπει να περιλαμβάνει τα εμπλεκόμενα άτομα, τον τόπο και τον χρόνο, καθώς και τα εργαλεία και τα είδη της βίας που διαπράχθηκαν. Συνιστάται η χρήση εργαλείων εκτίμησης κινδύνου για την καταλληλότερη διαχείριση του περιστατικού, με σεβασμό και ευαισθησία στο πολιτισμικό υπόβαθρο και λαμβάνοντας υπόψη τον τρόπο με τον οποίο η ενσωμάτωση της διάστασης του φύλου επηρεάζει την προοπτική. Ωστόσο, θα πρέπει πάντα να δίνεται προτεραιότητα στην ασφάλεια του θύματος.

**Όλοι οι εμπλεκόμενοι επαγγελματίες στο Μοντέλο Πολύ-υπηρεσιακής Συνεργασίας MOVE δεν πρέπει να υποτιμούν τα ζητήματα που σχετίζονται με τη δευτερογενή θυματοποίηση και την ενοχοποίηση των θυμάτων, τον στιγματισμό των θυτών με προκατάληψη και τις μεθόδους ευαισθητοποίησης σχετικά με το τραύμα και τη θεσμική και πολιτική βία.**

Επιπλέον, το σύστημα ποινικής δικαιοσύνης και η εισαγγελία πρέπει να γνωρίζουν τις παραπάνω παραμέτρους όταν λαμβάνουν οποιαδήποτε απόφαση σχετικά με την καταδίκη ή την συμμετοχή σε Πρόγραμμα Διαχείρισης Θυτών. Μετά την παραπομπή σε ένα Πρόγραμμα Διαχείρισης Θυτών, πρέπει να έχουν εποπτεία των υποθέσεων ώστε να λαμβάνουν αποφάσεις ανάλογα με την εξέλιξή τους. Τόσο η αστυνομία όσο και η Εισαγγελία θα πρέπει να συμμετέχουν στις συντονισμένες συναντήσεις για να ανταποκρίνονται και να συμβάλλουν στη βελτίωση της αντιμετώπισης κάθε περιστατικού βίας.

Στην περίπτωση των κοινωνικών υπηρεσιών, οι **κοινωνικοί λειτουργοί** εξετάζουν πρώτα τις ανάγκες των πιθανών ανδρών μεταναστών θυτών ή γυναικών θυμάτων/επιζωσών βίας που έρχονται ή παραπέμπονται στις υπηρεσίες τους. Εάν προκύψει ανάγκη για την απόσπαση κοινωνικών αγαθών και προνομιών, παραπέμπουν στις σχετικές υπηρεσίες σε οποιαδήποτε από τις φάσεις παρέμβασης. Εάν εντοπίσουν ενδείξεις βίας είτε στη γυναίκα που συνοδεύεται από τον σύζυγό της είτε στη συμπεριφορά του μετανάστη άνδρα, θα πρέπει να συνεργαστούν με άλλους κλάδους, τόσο εντός όσο και/ή εκτός της υπηρεσίας, **όπως ειδικούς ψυχικής υγείας, ιατρικό και νοσηλευτικό προσωπικό, δικηγόρους**, αστυνομία και εισαγγελείς, ανάλογα με τις ανάγκες. Στόχος της συνεργασίας είναι η διεξαγωγή μιας πιο ολοκληρωμένης συνεργατικής αξιολόγησης, η χορήγηση εργαλείων αξιολόγησης κινδύνου και η ανάπτυξη ενός κοινού στρατηγικού σχεδίου διαχείρισης της υπόθεσης.

Εκτός από τη συμμετοχή σε εμπειριστατωμένες αξιολογήσεις παραγόντων κινδύνου και επεισοδίων υποτροπής, οι **ειδικοί ψυχικής υγείας** διαγιγνώσκουν, προλαμβάνουν, ψυχοεκπαιδεύουν, συμβουλεύουν και θεραπεύουν προβλήματα ψυχικής υγείας που

**Θα πρέπει να τονιστεί ότι κανένας από τους παραπάνω επαγγελματίες δεν μπορεί να εκτελέσει τα καθήκοντά του εάν δεν υπάρχει διερμηνέας ή διαπολιτισμικός διαμεσολαβητής κατά τη συνεργασία με έναν άνδρα θύτη με μεταναστευτικό υπόβαθρο που δεν μιλάει την τοπική γλώσσα. →**

σχετίζονται με το θέμα της κακοποίησης. Θέματα που αφορούν την εμπειρία των μεταναστών, όπως το μεταναστευτικό τραύμα και το πένθος, οι πιθανές διακρίσεις και ο στιγματισμός λόγω κουλτούρας και άλλα που αφορούν το φύλο, εμπνέουν στο πεδίο εμπλοκής και παρέμβασής τους. Εάν οι περιπτώσεις που καλούνται να αντιμετωπίσουν υπερβαίνουν το πεδίο των καθηκόντων, των ικανοτήτων, της εξειδίκευσης και της εμπειρίας τους, είναι ευθύνη τους να τις παραπέμπουν σε πιο εξειδικευμένους επαγγελματίες ή υπηρεσίες.

Εάν ένας άνδρας με μεταναστευτικό υπόβαθρο επισκέπτεται μια δομή υγειονομικής περίθαλψης, πρέπει να αντιμετωπίζεται χωρίς διακρίσεις και με σεβασμό, χωρίς να στιγματίζεται από την πιθανή ιδιότητά του ως θύτη βίας κατά των γυναικών και των κοριτσιών. Επιπλέον, εάν ένα θύμα/επιζώσα συνοδεύεται από τον σύζυγό της όταν επισκέπτεται ή παραπέμπεται σε μια υγειονομική μονάδα, το ιατρικό και νοσηλευτικό προσωπικό πρέπει να γνωρίζει τα σημάδια/δείκτες βίας και πρέπει να είναι σε θέση να διερευνήσει περαιτέρω και να παραπέμψει στις κατάλληλες υπηρεσίες.

Για την ενημέρωση και τη νομική διαχείριση των ανδρών θυτών με μεταναστευτικό υπόβαθρο, δικηγόροι εξοικειωμένοι με το μεταναστευτικό δίκαιο φροντίζουν για τις απαραίτητες ενέργειες. Όσον αφορά την υποστήριξή τους στο θέμα της κακοποίησης, πρέπει επίσης να είναι καταρτισμένοι και έμπειροι στο θέμα και στις μεταναστευτικές διαδικασίες.

Οι επαγγελματίες σε διοικητικές θέσεις, οι εκπαιδευτικοί και οι επαγγελματίες των ανθρωπιστικών και άλλων κοινωνικών επιστημών πρέπει επίσης να γνωρίζουν τα σημάδια ενός περιστατικού βίας από άνδρα θύτη με μεταναστευτικό υπόβαθρο και να γνωρίζουν τις διαδικασίες ενημέρωσης, επικοινωνίας και παραπομπής στις αρμόδιες υπηρεσίες.

**→ Ένας εξειδικευμένος διερμηνέας ή διαπολιτισμικός διαμεσολαβητής βελτιώνει την επικοινωνία και την αποτελεσματικότητα των παρεμβάσεων. Η συμμετοχή τους στη πολύ-υπηρεσιακή συνεργασία είναι κρίσιμη και χρήσιμη για την ανάπτυξη μιας σχέσης εμπιστοσύνης μεταξύ του επαγγελματία και του εξυπηρετούμενου πληθυσμού. Θα πρέπει να είναι πιστοποιημένοι διερμηνείς και να είναι εξοικειωμένοι με θέματα που σχετίζονται με τη βία και την πολιτισμική της σημασία/σημασία, θέματα φύλου και θέματα που αφορούν τη συμβουλευτική διαδικασία.**

## 9. Προϋποθέσεις εφαρμογής

Η εφαρμογή του **Μοντέλου Πολυ-υπηρεσιακής Συνεργασίας MOVE** απαιτεί να ληφθούν υπόψη όλες οι ακόλουθες προϋποθέσεις:

- Όλες οι υπηρεσίες και οι επαγγελματίες, ανεξάρτητα από το επίπεδο ή το στάδιο της παρέμβασης, πρέπει να κατανοούν και να σέβονται ο ένας το ιδιαίτερο επαγγελματικό έργο του άλλου.
- Οι εμπλεκόμενες υπηρεσίες και οι επαγγελματίες θα πρέπει να έχουν αμοιβαία κατανόηση, να μοιράζονται κοινές αξίες και να προβληματίζονται σχετικά με τις προκαταλήψεις, τα στερεότυπα και τις προσεγγίσεις τους.
- Όλοι οι φορείς θα πρέπει να δώσουν προτεραιότητα στη συνεργασία, προκειμένου να ανταποκριθούν σωστά σε κάθε περίπτωση βίας κατά των γυναικών από άνδρες δράστες με μεταναστευτικό υπόβαθρο.

**ΟΛΟΙ** οι εμπλεκόμενοι φορείς πρέπει να:

- Θέσουν σε εφαρμογή μια επίσημη, σταθερή και σαφή μέθοδο δικτύωσης, συνεργασίας και συντονισμού.
- Χρησιμοποιούν αμοιβαία (ή πολυμερώς) μια λειτουργική οδό παραπομπής
- Χρησιμοποιούν στρατηγικές/τεχνικές επικοινωνίας με ευαισθησία στην κουλτούρα και το φύλο
- Χορηγούν εργαλεία (αμοιβαίας) αξιολόγησης κινδύνου και στοιχεία διαχείρισης κινδύνου
- Ακολουθούν μια διαθεματική οπτική

### 9.1. Το Σύστημα Ποινικής Δικαιοσύνης & η Κοινότητα

Από την άποψη ενός ολιστικού συστήματος που αποκρίνεται στις απαιτήσεις που προκύπτουν, το Σύστημα Ποινικής Δικαιοσύνης αντιπροσωπεύει τον γραπτό νόμο, ενώ η κοινότητα αντιπροσωπεύει τους άγραφους νόμους. Αυτά τα δύο μέρη καθορίζουν την αντίδραση σε ένα περιστατικό κακοποίησης, το οποίο διαπράττεται από άνδρα θύτη με μεταναστευτικό υπόβαθρο.

Όταν η κοινότητα παρακινείται να συμμορφωθεί με όσα παρέχει το σύστημα ποινικής δικαιοσύνης μαζί με τις υπηρεσίες και τους επαγγελματίες που παρέχουν επιστημονική κάλυψη του φαινομένου της βίας που ασκείται από άνδρες με μεταναστευτικό υπόβαθρο, τότε η επικοινωνία και η πολύ-υπηρεσιακή συνεργασία είναι πιο αποτελεσματική. Από την άλλη πλευρά, σε περίπτωση έλλειψης αυτής της συνέργειας από διατομεακή άποψη, τότε η συνεργασία αποδυναμώνεται, δημιουργούνται κενά και στρεβλώσεις στην επιβολή του νόμου, δεν υπάρχει ευρύτερη εμπλοκή των ενδιαφερομένων φορέων και διαιωνίζονται κακές πρακτικές, προκαταλήψεις και στερεότυπα σχετικά με τη βία και τον μεταναστευτικό πληθυσμό.

# 10. Βιβλιογραφία

- Albuquerque, M., Basinskaite, D., Martins, M. M., Mira, R., Pautasso, E., Polzin, I., ... Wiemann, S. (2013). *European manual for risk assessment*. Göttingen, Germany: E-Maria Partnership
- American Psychiatric Association, DSM-5 Task Force. (2013). *Diagnostic and statistical manual of mental disorders: DSM-5™* (5<sup>th</sup> ed.). American Psychiatric Publishing, Inc. <https://doi.org/10.1176/appi.books.9780890425596>
- Betancourt, J., Green, A. R., Carrillo, J. E., & Ananeh-Firempong, O. (2003). Defining Cultural Competence: A Practical Framework for Addressing Racial/Ethnic Disparities in Health and Health Care. *Public Health Reports*, 118, 293-302.
- Davidson, M. M., & Bowen, N. (2011). Academia meets community agency: How to foster positive collaboration in domestic violence and sexual assault work. *Journal of Family Violence*, 26(4), 309-318. <https://doi.org/10.1007/s10896-011-9366-4>
- Davis, E. (2015). Survivor-led ethics in multi-agency work. *DVRCV Advocate*, 1, 28-33. [org/doi/10.3316/informit.285759377631486](https://doi.org/10.3316/informit.285759377631486)
- Deardorff, D. K. (2019). *Manual for developing intercultural competencies: Story circles*. Routledge.
- Debbonaire, T. (2015). *Responding to diverse ethnic communities in domestic violence perpetrator programmes*. Work with Perpetrators, European Network (WWP EN).
- Humphreys, C. & Healey, L. (2017). *Pathways and Research into Collaborative Inter Agency practice: Collaborative work across the child protection and specialist domestic and family violence interface*. The PATRICIA Program, Research Report. Sydney: ANROWS.
- International Organization for Migration, IOM (2000). The Human Rights of Migrants. *International Migration* Vol. 38 (6) Special Issue 3/2000: United Nations.
- Kostami, K. A., Kalodiki, R., Thanasoula, S., Spetsidis, N., Levell, J., Harvey, O., Healy, J., Cole, T., Pritchard, C. (2021). *The Other Side of the Story: Perpetrators in Change*. European Union's Rights, Equality and Citizenship Programme (2014-2020). Country Report: Greece.
- Moroccan Association for the Integration of Immigrants (2020). *Guía 'Desmontando Mitos. La juventud migrante en Almería'*.
- Multi-Agency Responses to Violence against Older Women, MARVOW Project (2019- 2022). Work With Perpetrators, European Network (WWP EN). <https://www.work-with-perpetrators.eu/projects/marvow>
- Notko, M., Husso, M., Piippo, S., Fagerlund, M., & Houtsonen, J. (2022). Intervening in domestic violence: interprofessional collaboration among social and health care professionals and the police, *Journal of Interprofessional Care*, 36(1), 15-23. DOI:10.1080/13561820.2021.1876645
- Polaschek, D. (2016). *Responding to perpetrators of family violence*. Auckland, New Zealand: New Zealand Family Violence Clearinghouse, University of Auckland.
- Rossoni, I. (2021). *Policy guidelines for work with men with migrant backgrounds*. Work with Perpetrators, European Network.
- SafeLives (2013). *Frequently asked questions Multi-Agency Risk Assessment Conferences (MARAC)*. Ending Domestic Violence. [www.safelives.org.uk](http://www.safelives.org.uk)
- Shepard, M., & McGee, S. (1999). *Evaluating Coordinated Community Responses to Domestic Violence*. VAWnet: The National Online Resource Center on Violence Against Women.
- Vess, J., Barker, G., Naraghi-Anderlini, S., & Hassink, A. (2013). *The Other Side of Gender. Men as Critical Agents of Change*. United States Institute of Peace, Washington.
- Wojnicka, K. (2015). *Masculinities, men and violence*. Work with Perpetrators, European Network.
- World Health Organization (2020). *Strategies and interventions on preventing and responding to violence and injuries among refugees and migrants*. Technical guidance.

# 11. Η ομάδα του έργου

Το έργο MOVE εφαρμόζεται σε ολόκληρη την Ευρώπη μέσα από τη συνεργασία μιας διεθνούς και διεπιστημονικής ομάδας:

- **CAM**, Centro di Ascolto Uomini Maltrattanti Onlus, MKO και πρόγραμμα για τους δράστες που επικεντρώνεται στην παρέμβαση για την αντιμετώπιση της βίας κατά των γυναικών και των παιδιών μέσω της προώθησης της διαχείρισης ανδρών που ενεργούν βίαια στις σχέσεις τους, Ιταλία



- **Conexus**, Associació CONEXS Atenció, Formació i Investigació Psicosocials, MKO με κύριο τομέα εξειδίκευσης και δραστηριότητας την βία κατά των γυναικών και των κοριτσιών, που προσφέρει προγράμματα παρέμβασης για γυναίκες και παιδιά, καθώς και για άνδρες θύτες, Ισπανία



- **Psytel**, συνεταιρισμός ανεξάρτητων εμπειρογνομόνων που εργάζονται στον τομέα των συστημάτων πληροφόρησης για την υγεία και την πρόληψη της βίας κατά των παιδιών, των εφήβων και των γυναικών, Γαλλία



- **UWAH**, MKO που δραστηριοποιείται στην προώθηση και προστασία των δικαιωμάτων των γυναικών και των παιδιών, ενώ παράλληλα ασχολείται με την ευαισθητοποίηση και την προάσπιση των ανθρωπίνων δικαιωμάτων σε τοπικό, εθνικό και ευρωπαϊκό επίπεδο, Ελλάδα



- **WWP EN**, το ευρωπαϊκό δίκτυο για την διαχείριση θυτών ενδοοικογενειακής βίας



- **ENoMW**, μη κομματική πλατφόρμα που υπερασπίζεται τα δικαιώματα, τις ελευθερίες και την αξιοπρέπεια των γυναικών και των κοριτσιών μεταναστών, προσφύγων και εθνικών μειονοτήτων στην Ευρώπη. Το Ευρωπαϊκό Δίκτυο Γυναικών Μεταναστριών είναι μια πλατφόρμα που συγκεντρώνει πάνω από 50 οργανώσεις-μέλη που εργάζονται άμεσα με γυναίκες μετανάστριες σε 23 ευρωπαϊκές χώρες. Το ENoMW επικεντρώνεται στην πρόσβαση των μεταναστριών στα θεμελιώδη δικαιώματα και στην καταπολέμηση της ανδρικής βίας κατά των γυναικών και των κοριτσιών, συμπεριλαμβανομένης της εμπορευματοποίησης του γυναικείου σώματος.



**Μια εξωτερική συμβουλευτική επιτροπή εποπτεύει και υποστηρίζει την ομάδα έργου:**

- Η **Marianne Hester**, αναπληρώτρια καθηγήτρια στο Πανεπιστήμιο του Γκέτεμποργκ και ομότιμη καθηγήτρια στη Σχολή Πολιτικών Σπουδών του Πανεπιστημίου του Μπρίστολ, επιβλέπει τη συνολική ποιότητα και μεθοδολογία ως σημαντική εμπειρογνώμονας στην αντιμετώπιση της έμφυλης βίας.
- Η **Elli Scambor** από το Ινστιτούτο Μελετών Αρρενωπότητας και Έρευνας για το Φύλο (VMG, Αυστρία) υποστηρίζει την ποιότητα και τη μεθοδολογική ανάπτυξη στην εργασία με άνδρες πρόσφυγες και μετανάστες με βάση το πρόγραμμα της ΕΕ FOMEN - Focus on Men.





# MOVE

engagement of men on the move



Funded by  
the European Union



EUROPEAN NETWORK  
OF MIGRANT WOMEN

